



Mai 2024

# DIAGNOSTIC QUANTITATIF

## Le BOAT - Centre social et Culturel

## DONNÉES DÉMOGRAPHIQUE DU PÉRIMÈTRE D'ACTION DU CENTRE SOCIAL ET CULTUREL BOAT:

Drouot Barbanègre Nord, Drouot Barbanègre Sud, Nordfeld Nord, Nordfeld Ouest et Nordfeld Est.

### OBJET DE LA MISSION

Il s'agit de proposer un diagnostic et une liste d'indicateurs qui constitueront le **socle quantitatif** d'observation du public dans les cinq IRIS suivant: Barbanègre Nord et Barbanègre Sud (**constituant le Drouot**), Nordfeld Nord et Nordfeld Sud.

Les données traitées sont issues du recensement INSEE de la population de 2020 et 2014, de la CAF et de Filosofi et sont relatives à la démographie, les jeunes, le niveau de vie générale, le niveau de formation et l'économie.

### SOMMAIRE

- DÉMOGRAPHIE.....4
- MENAGES.....11
- ZOOM JEUNESSE.....14
- NIVEAU DE FORMATION.....17
- NIVEAU DE VIE.....24
- ECONOMIE.....29

## CONTEXTE D'ÉTUDE : LES IRIS DU PÉRIMÈTRE BOAT

L'ensemble des éléments d'analyse vont porter sur les IRIS:

-Barbanègre Nord et Barbanègre Sud (**Drouot**) : IRIS qui se composent essentiellement d'un quartier d'habitat social du Drouot et également le nouveau Drouot (qui fait l'objet du projet de renouvellement urbain)

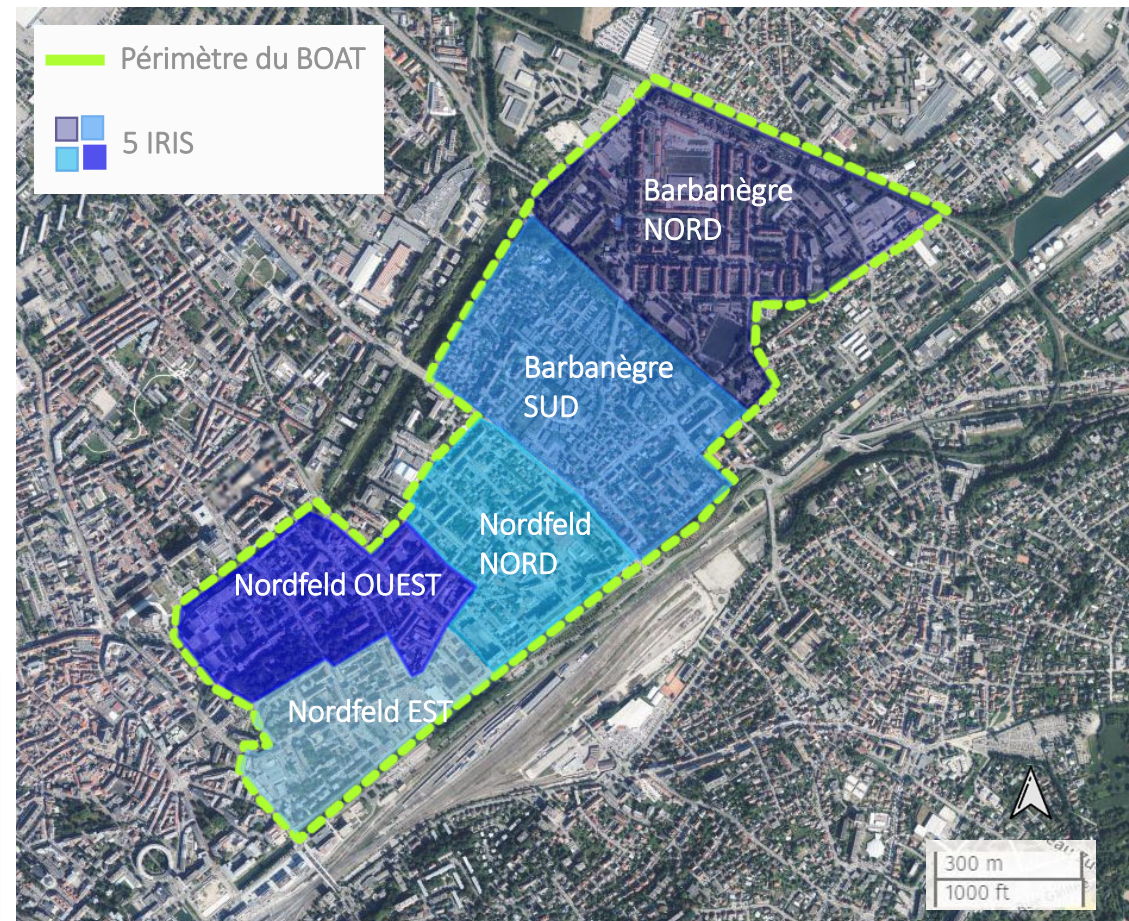
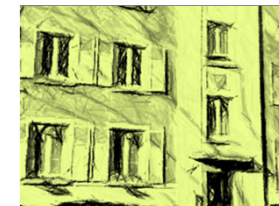
-Nordfeld Nord;

-Nordfeld Ouest;

-Nordfeld Est;

Délimités par le quartier Illzach au **Nord**, le Nouveau Bassin à l'**Ouest** et la Rue de Bâle à l'**Est** et le centre historique au **Sud**.

Les IRIS, (ilots regroupés pour l'information statistique) constituent « la brique de base en matière de diffusion de données infra-communales ». Définition de l'INSEE



# DÉMOGRAPHIE

## Préalable méthodologique – données INSEE

Le recensement de la population à l'année **N** comprend les données recueillies de l'année **N-2** à l'année **N+2**

\*\*\*

Les données du recensement de 2020 sont donc relatives aux années [2018-2019-2020-2021-2022]

\*\*\*

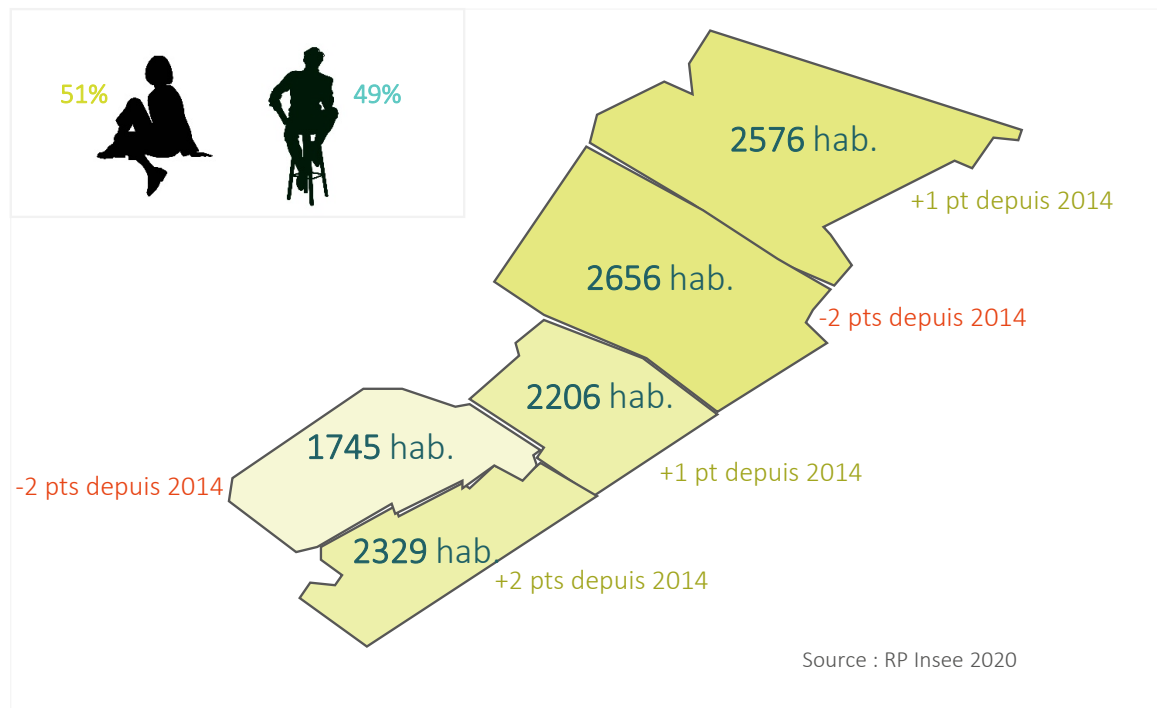
Au cours de ces 5 années, le quartier a connu des opérations de renouvellement urbain (relogement dans la cadre du projet de démolition du Nouveau Drouot) qui ont impacté les données démographiques.

\*\*\*



## UNE POPULATION GENERALE QUI EVOLUE DE MANIÈRE HOMOGÈNE DANS LE PERIMÈTRE

### Population par âge et par sexe entre 2014 et 2020

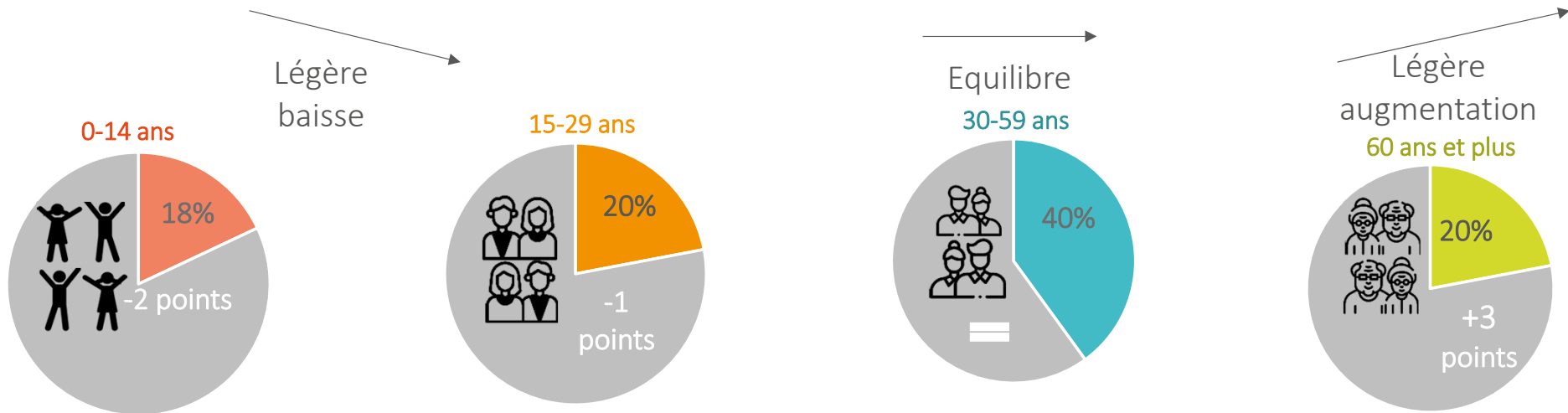


Répartition hommes-femmes  
paritaire dans l'ensemble des IRIS

Répartition de la population  
générale relativement homogène  
entre les quartiers avec **Drouot**  
**Barbanègre Sud** qui a le plus  
grand nombre d'habitants en  
2020 et **Nordfeld ouest** la plus  
petite.

## MOINS D'ENFANTS ET DE JEUNES ACTIFS ET DE PLUS EN PLUS DE SENIORS

Evolution de la population (par tranche âge) entre 2014 et 2020 pour l'ensemble du périmètre du CSC BOAT



Source : RP Insee 2020

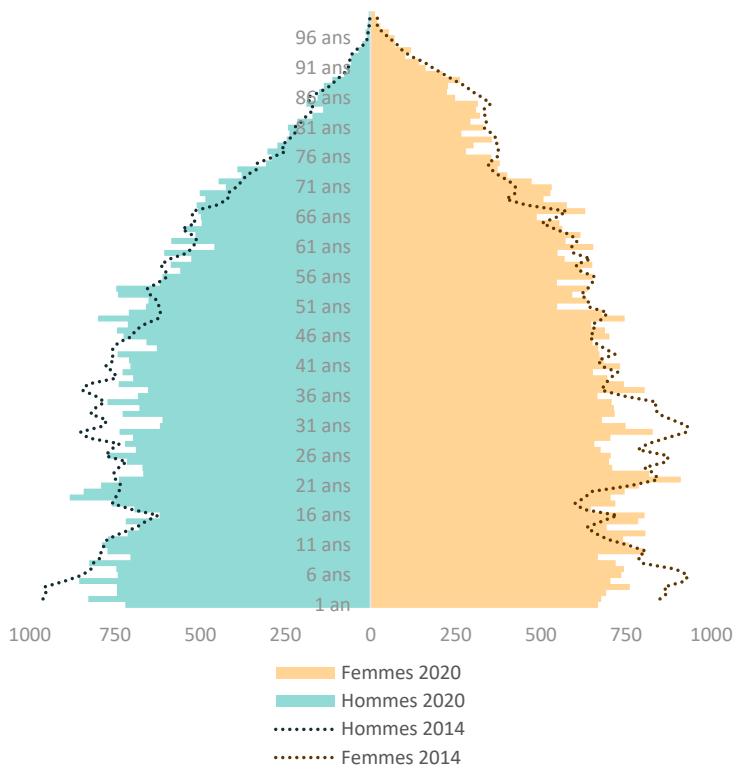
En 2020 sur le territoire d'action du CSC BOAT on compte 11 513 habitants.

La population a baissé de 6% entre 2014 et 2020.

Comparativement à la moyenne nationale, la part des + 60 ans reste plus faible dans le périmètre du CSC

## Evolution de la population en détail

### Mulhouse

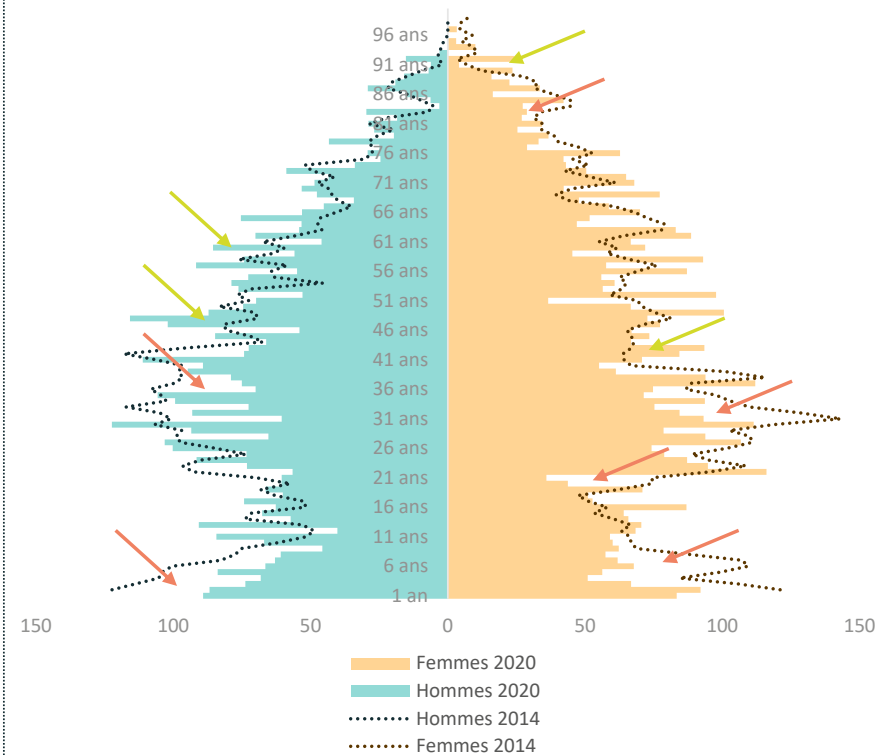


Pour lire la pyramide des âges, Il faut prendre en compte que: l'échelle n'est pas la même, la population du périmètre ne représente que **11 %** de la population Mulhousienne.

Les écarts entre 2014 et 2020 sont représentés par les flèches sur le graphique.

On constate une **diminution** des 0-11 ans et des 30 ans et une **augmentation** au niveau des 40-60 ans et 80-95 ans.

### Périmètre du CSC BOAT



source : RP Insee 2020

## L'indice de vieillissement de diminution à Drouot Barbanègre Sud comparativement au reste du périmètre

Indice de vieillissement de la population (2014-2020)



### Calcul de l'indice:

$$\frac{\text{Nombre des personnes } \geq 65 \text{ ans}}{\text{Nombre des personnes } \leq 20 \text{ ans}}$$

Un indice **100** indique que les personnes âgées de 65 ans (*et plus*) et celles de 20 ans (*et moins*) sont présentes dans les mêmes proportions sur le territoire;

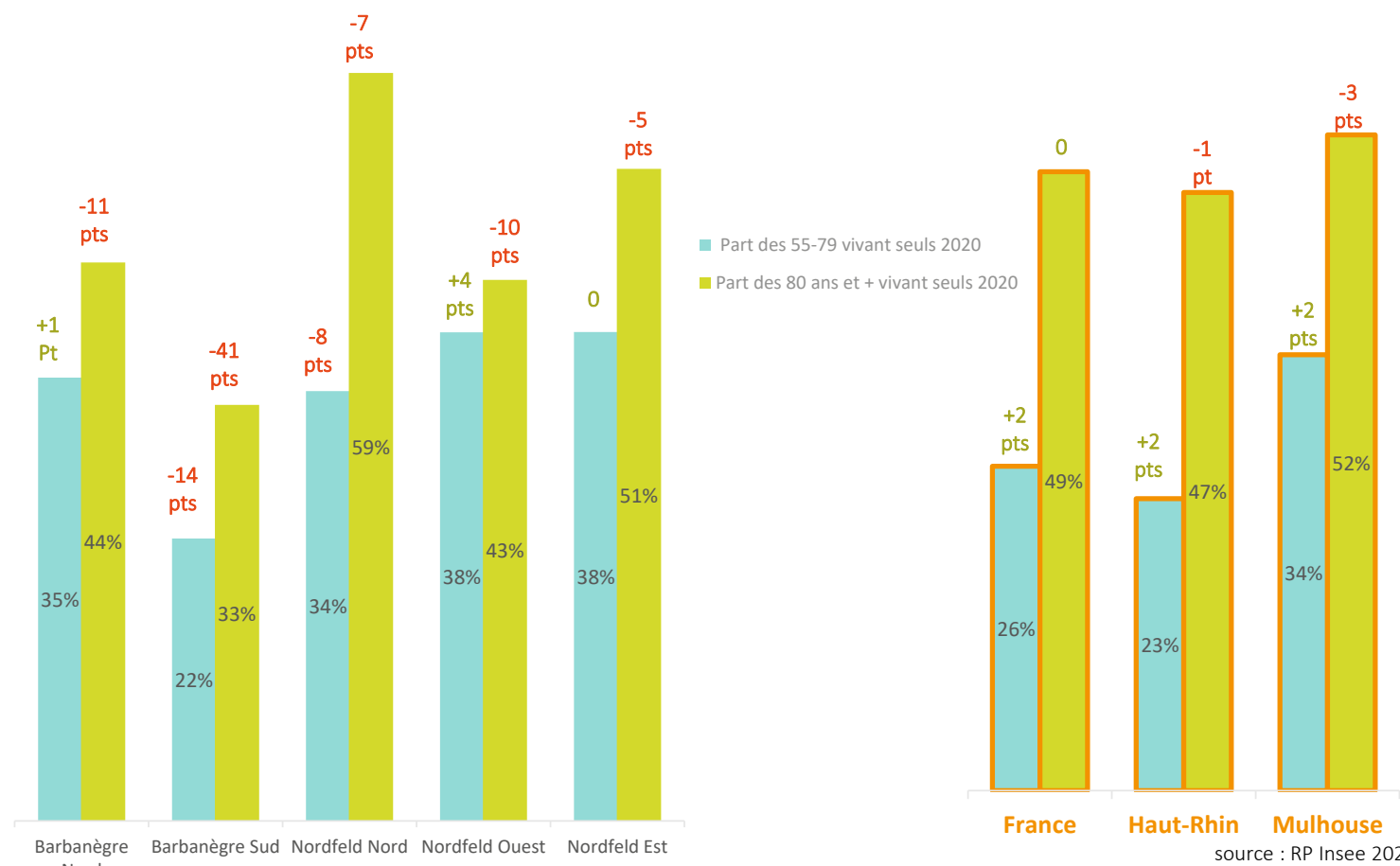
→ Plus l'indice est **faible** plus le rapport est **favorable** aux jeunes, Plus il est **élevé** plus il est favorable aux personnes **âgées**.

Entre 2014 et 2020, l'indice de vieillissement a augmenté tendanciellement de la même manière sur ce territoire sauf à **Drouot Barbanègre Sud** où l'indice a diminué de moitié.



## UN VIEILLISSEMENT GENERAL DE LA POPULATION QUI SE REFLETE SUR LES MODES D'OCCUPATION

Part des personnes vivant seules en 2020 et son évolution depuis 2014  
(représentée en nombre de points)



### Ce que disent les chiffres:

La part de personnes vivant seules a diminué mais reste significativement plus important qu'en France et dans le haut Rhin

À Nordfeld Nord la part des personnes de 80 ans et plus vivant seules est la plus importante.

Drouot Barbanègre Sud a vu la part des personnes âgées de 80 ans et plus passer de 33% à 73% entre 2014 et 2020.

## DIMINUTION GENERALISÉE DE LA POPULATION IMMIGRÉE ET ÉTRANGÈRE

POPULATION ÉTRANGÈRE ET IMMIGRÉE	Part en 2020		Evolution (2014-2020)	
	Etrangère.e.s	Immigré.e.s	Etrangers (en nb de points)	Immigrés (%)
Barbanègre Nord	21%	31%	-5	-1
Barbanègre Sud	9%	18%	-3	0
Nordfeld Nord	15%	19%	-5	-4
Nordfeld Ouest	11%	19%	0	+3
Nordfeld Est	8%	12%	+1	-2
France	7%	10%	+1	+1
Haut Rhin	9%	12%	+1	+1
Mulhouse	22%	26%	+1	+1

Diminution générale de la part des habitants immigrés et étrangers.

À Drouot Barbanègre Nord et Nordfeld Nord la baisse de la population est la plus forte entre 2014 et 2020, ce qui peut indiquer des départs.

Les parts les plus élevées qu'on recense à Drouot Barbanègre Nord sont en contraste avec les moyennes nationales et similaires à celles de Mulhouse.

### Etrangère:

personne qui réside en France et qui ne possède pas la nationalité française

### Immigrée:

personne née étrangère à l'étranger et résidant en France.

Certains immigrés ont pu adopter la nationalité française, les autres restant étrangers.

La qualité d'immigré est permanente. Une personne continue à appartenir à la population immigrée même si elle devient française par acquisition.

# MENAGES

**Ménage** : ensemble des occupants d'un même logement (sans nécessairement des liens de parenté).

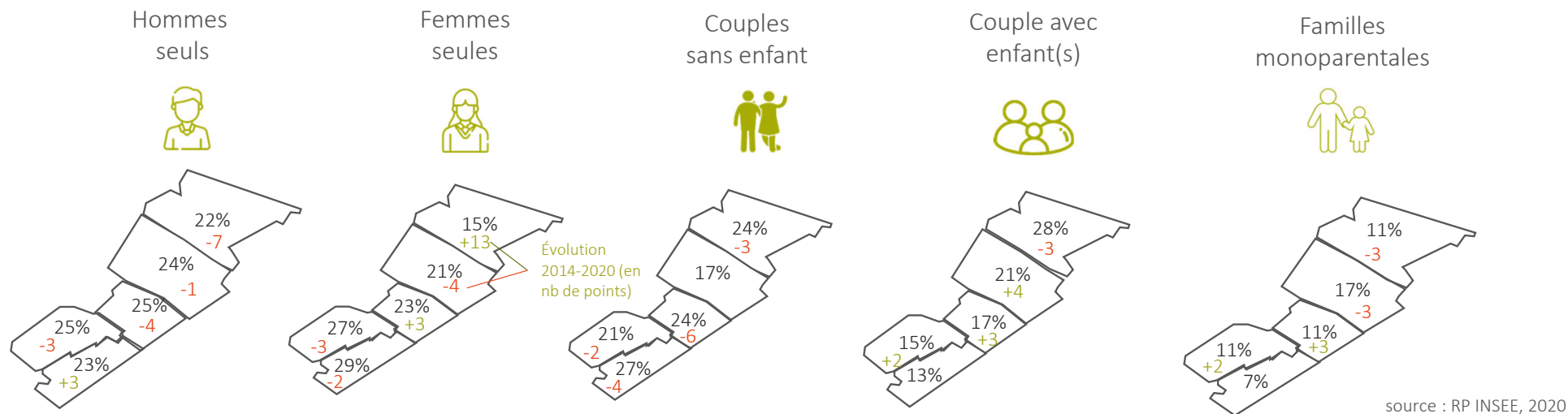
\*\*\*

**Famille** : au moins deux personnes, couple, avec ou sans enfants, adulte avec un ou plusieurs enfants

\*\*\*



## CINQ TYPES DE MENAGES, CINQ TYPES D'IRIS : Des profils de ménages par IRIS très hétérogènes



L'évolution des types de ménages entre 2014 et 2020 indique des tendances différentes:






On constate notamment qu'à **Drouot Barbanègre Nord**, les ménages se féminisent (augmentation des ménages de femmes seules et diminution des ménages d'hommes seuls).

Le nombre de ménages de familles monoparentales est majoritaire à **Drouot Barbanègre Sud** (même s'il tend à diminuer) et à augmenter à Nordfeld Nord, Ouest et Est.

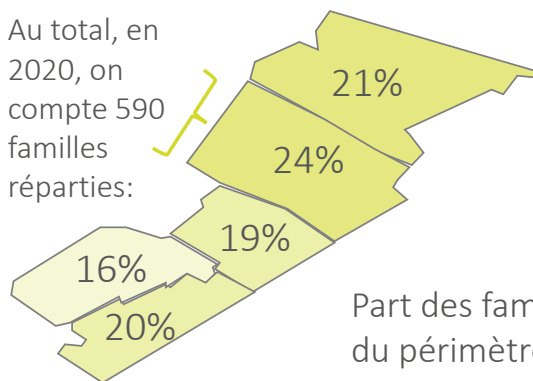
En comparaison avec le reste du territoire, on observe que le périmètre est composé de plus de ménages de personnes seules.

## DES FAMILLES PEU NOMBREUSES

Profils des familles du périmètre CSC Boat

	Familles sans enfant  48%	1 enfant  25%	2 enfants  16%	3 enfants  7%	4 enfants  4%
France	47%	22%	20%	7%	2%
Haut-Rhin	48%	22%	19%	6%	2%
m2A	48%	23%	19%	8%	3%
Mulhouse	43%	25%	19%	12%	6%

Au total, en 2020, on compte 590 familles réparties:



Part des familles par IRIS du périmètre du CSC Boat

Une majorité de **familles sans enfants**, une minorité de **familles nombreuses**. Les familles nombreuses (3+ enfants) sont plus importantes de deux points comparativement à la moyenne française et Haut-Rhinoise et compte 7 points de différence avec la moyenne Mulhousienne.

**Répartition homogène** des types de familles sur les cinq quartiers.

# ZOOM JEUNESSE

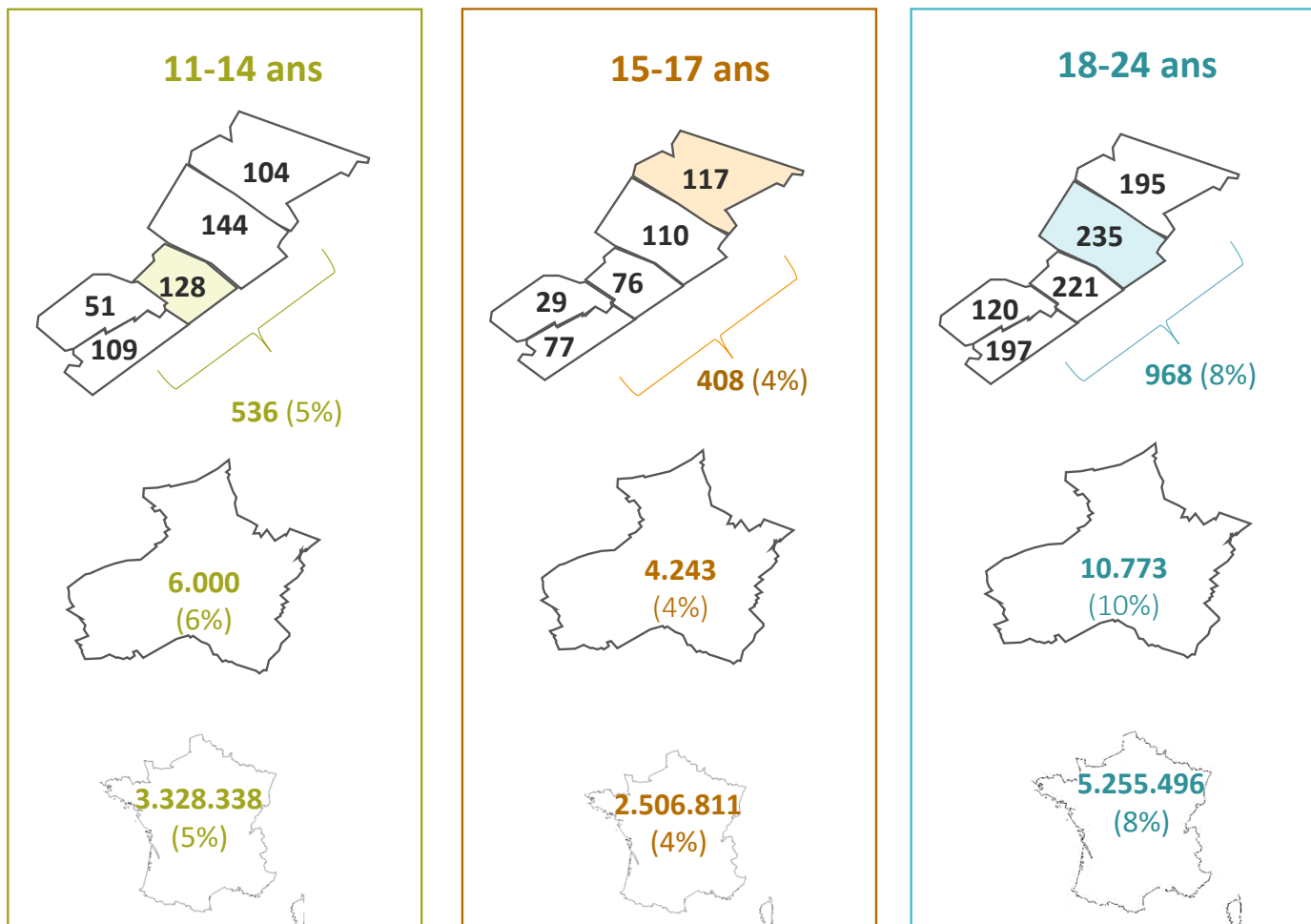
Les catégories jeunes du diagnostic quantitatif présentées dans cette partie concerne :

- les jeunes adolescents de 11 à 14 ans;
- les adolescents de 15 à 17 ans;
- les jeunes adultes de 18 à 24 ans.



## UNE REPARTITION SPATIALE HETEROGENE DES JEUNES

Nombre d'habitants par tranche d'âge en 2020 du périmètre du CSC

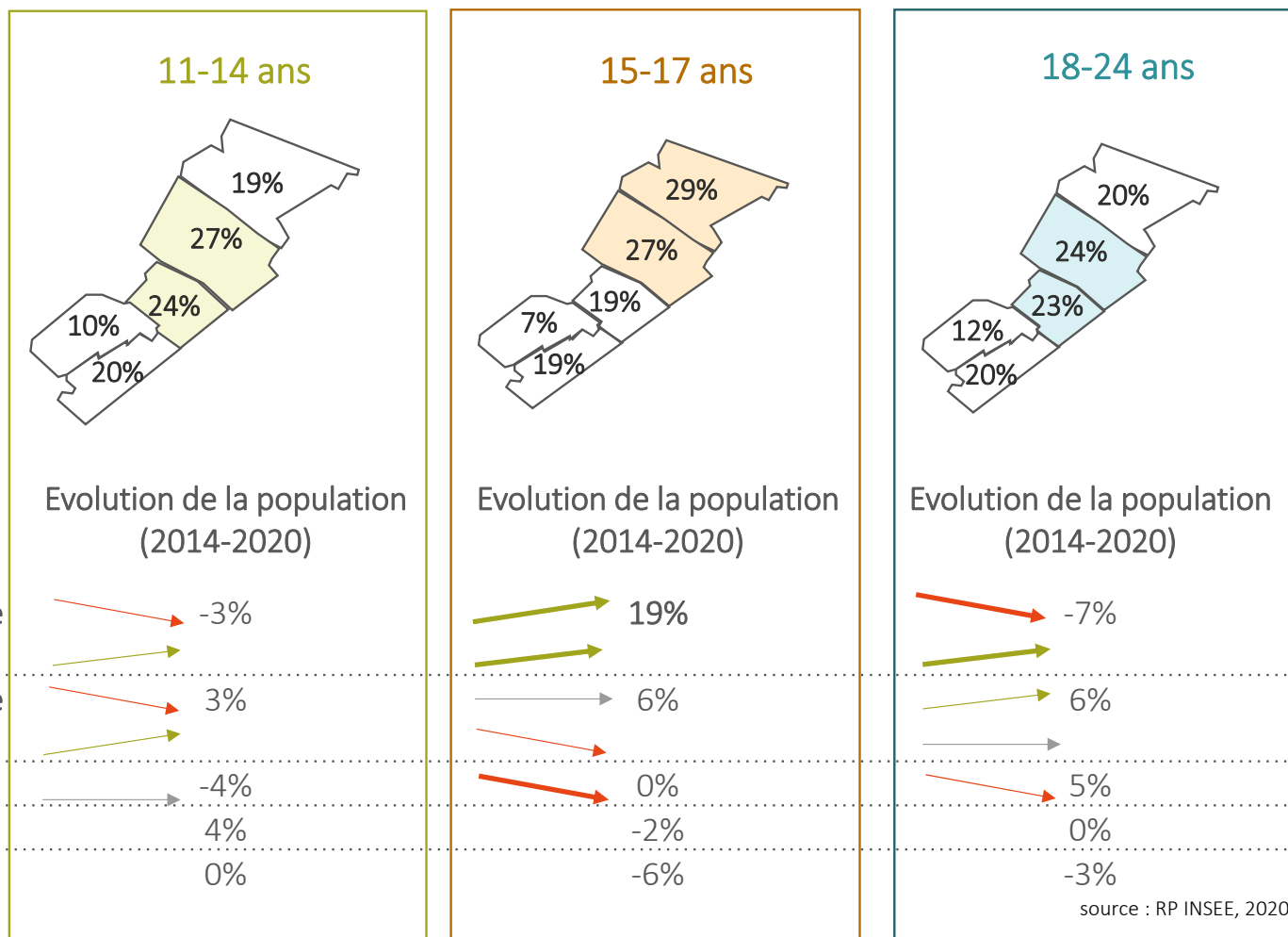


Au total la part des 11-24 ans est similaire à celle de la France et comparable à celle de Mulhouse.

source : RP INSEE, 2020

## LES POPULATIONS LES PLUS JEUNES A DROUOT BARBANEGRE SUD ET NORDFELD NORD

Part des jeunes dans la population totale (2020)



On constate à **Drouot Barbanègre Nord** une forte augmentation de la population des 15-17 ans et une relative stabilisation des autres tranches d'âge sur tout le périmètre.

**Drouot Barbanègre Sud** est l'IRIS le plus jeune, **Nordfeld Ouest** présente le moins de jeunes, toutes tranches d'âge confondues.

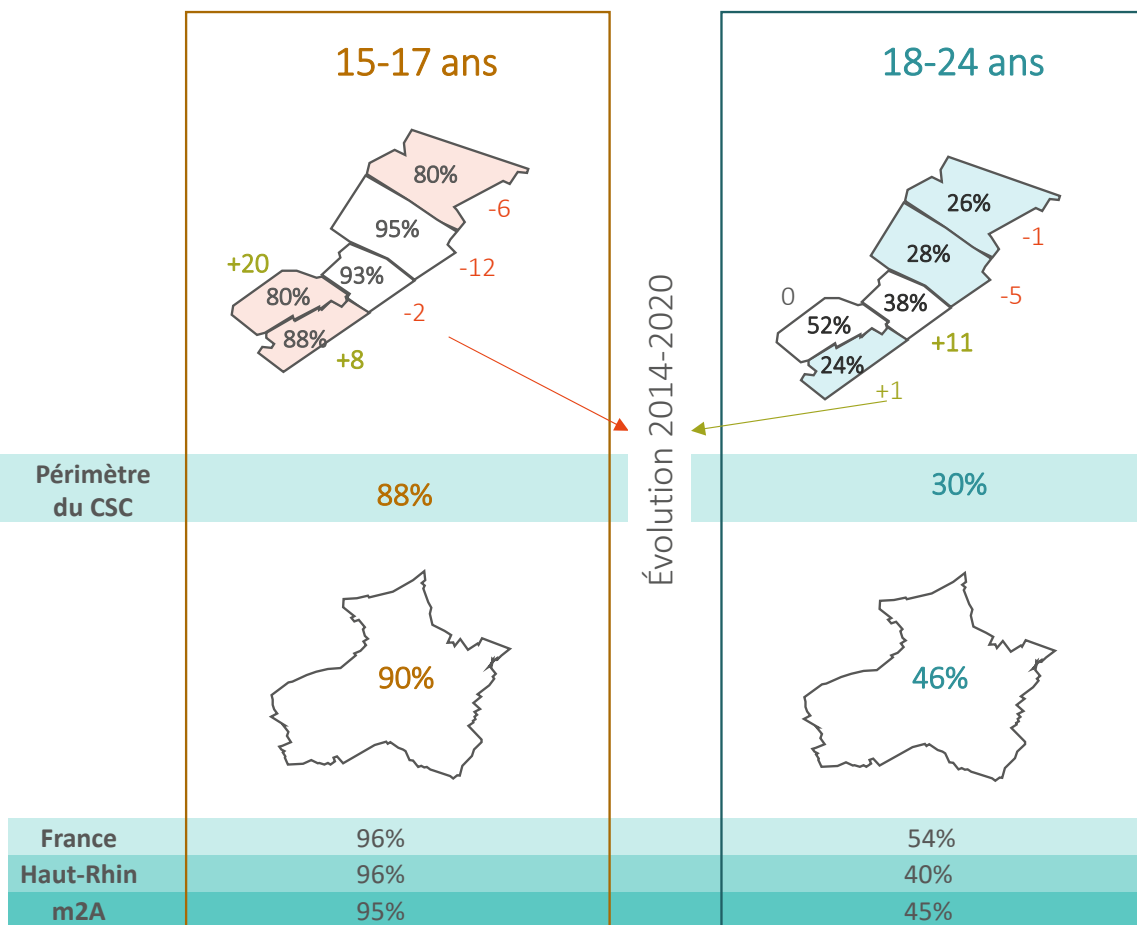


# Niveau de formation et d'éducation



## DES TAUX DE SCOLARISATION NETTEMENT MOINS ELEVÉS QU'À TOUTES LES ECHELLES DE COMPARAISON

Taux de scolarisation des 15-17 ans et 18-24 ans (2020)



source : RP INSEE, 2020

Le taux de scolarisation est le rapport entre :  
le nombre d'élèves, d'étudiants et d'apprentis en formation initiale d'un âge déterminé, inscrits dans un établissement d'enseignement, et le nombre de jeunes de cet âge.

Le taux de scolarisation des 15-17 ans a fortement augmenté à Nordfeld Ouest et Nordfeld Est et fortement diminué à Drouot Barbanègre Sud

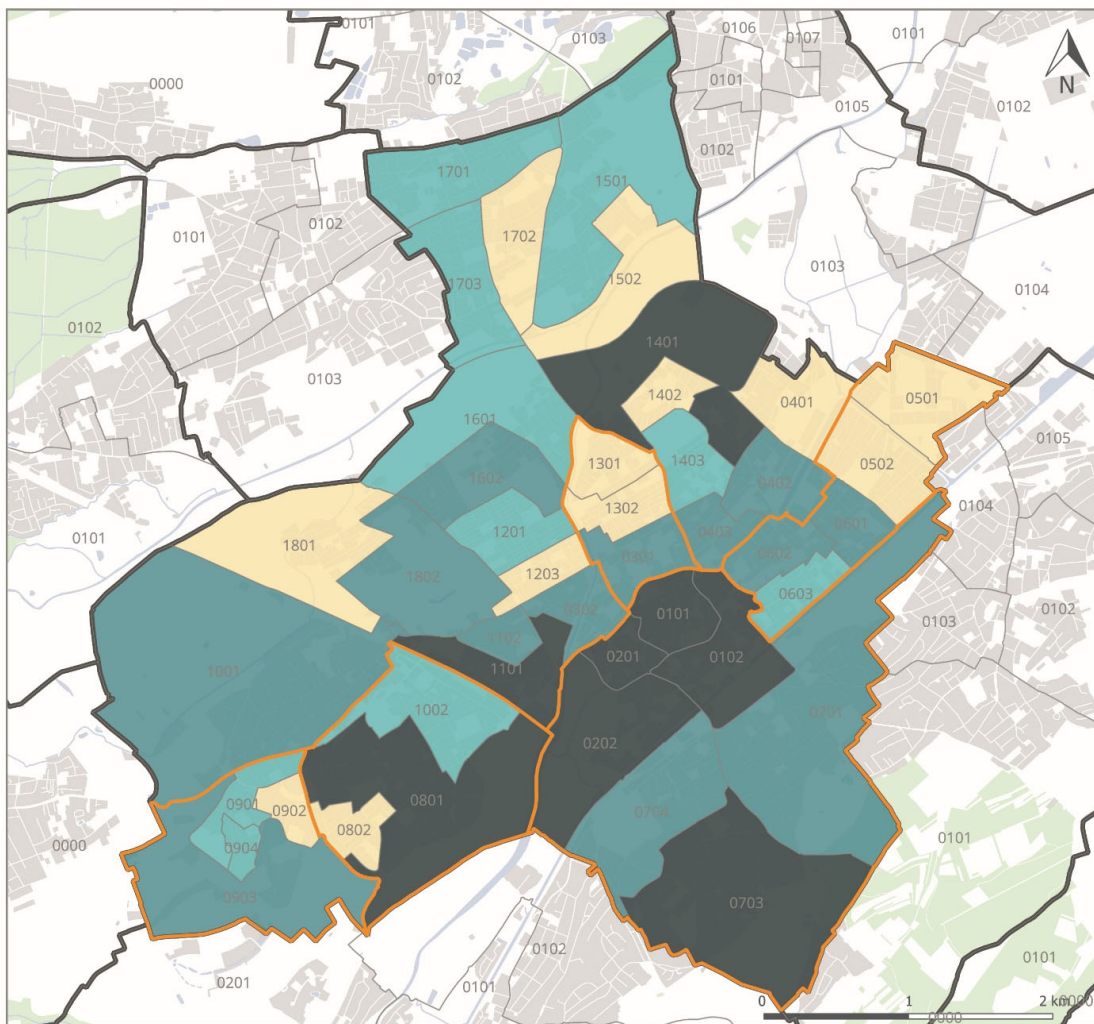
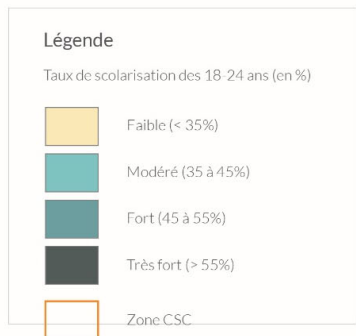
Pour les 18-24 ans il a fortement augmenté à Nordfeld Nord et a diminué à Drouot Barbanègre Sud

Globalement, le taux de scolarisation a baissé au Drouot et augmenté à Nordfeld.

Le taux de scolarisation reste néanmoins très faible en comparaison avec les taux nationaux, Haut Rhinois et de l'agglomération mulhousienne.

## UN FAIBLE TAUX DE SCOLARISATION AU DROUOT

Taux de scolarisation  
des 18-24 ans sur Mulhouse



**Afut**  
Sources : INSEE RP 2020  
Création : Afut Sud-Alsace | AL | 2024

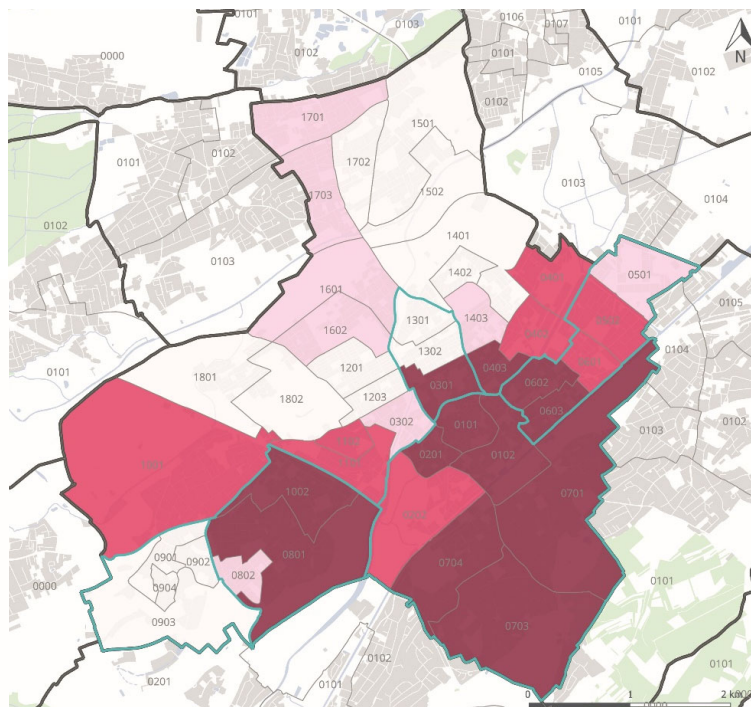
Les IRIS du Drouot et Nordfeld Nord, Ouest et Est concentrent une population de 18-24 ans moins scolarisée qu'ailleurs sur le territoire Mulhousien.

## DROUOT BARBANÈGRE NORD EN MARGE DES AUTRES IRIS DU PÉRIMÈTRE

### Légende

Population diplômé dans l'enseignement supérieur (en %)

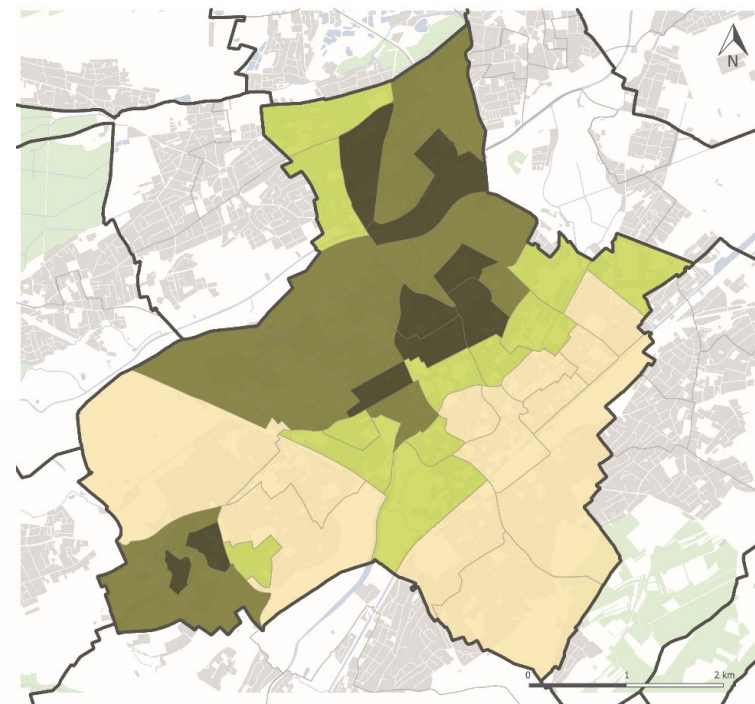
- Très faible (< 15%)
- Faible (15 à 20%)
- Modéré (20 à 30%)
- Fort (> 30%)
- Zone CSC
- IRIS



### Légende

Population dans diplôme (en %)

- Faible (< 30%)
- Modéré (30 à 40%)
- Fort (40 à 50%)
- Très fort (> 50%)

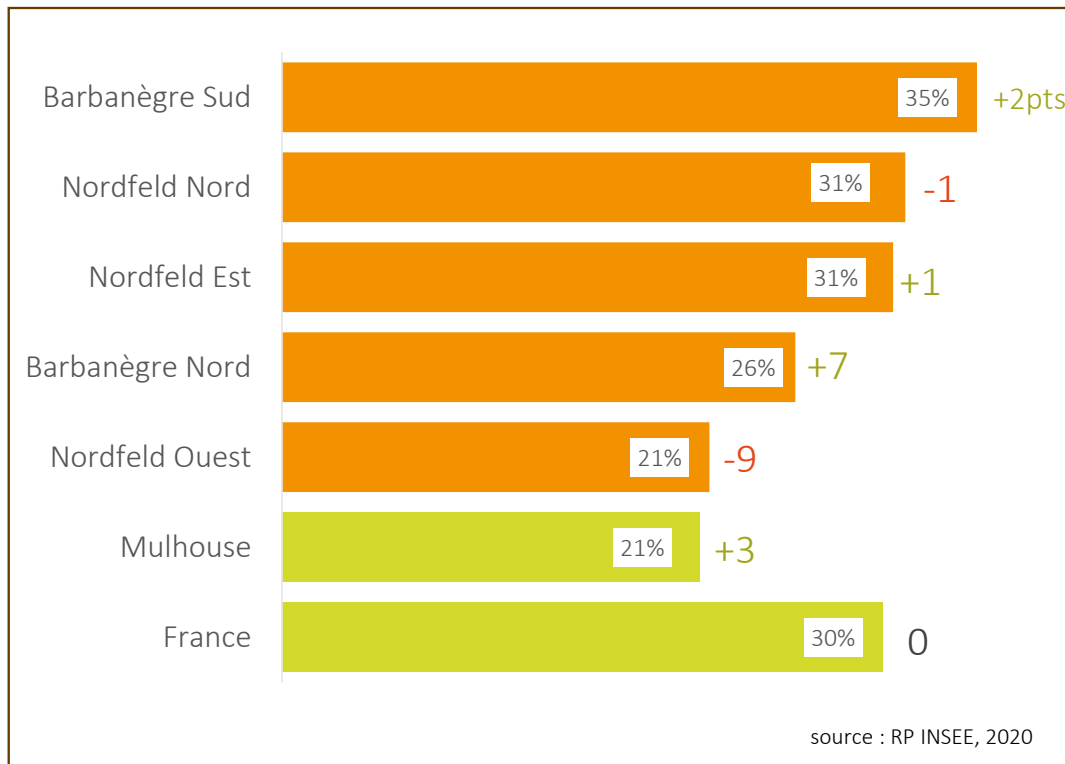


Malgré le **faible taux de scolarisation des 18-24 ans** du périmètre, ces deux cartes indiquent, comparativement à la totalité des IRIS de Mulhouse, une distribution faible des personnes sans diplômes et une proportion modérée de personnes diplômées du supérieur.

On constate néanmoins que **Drouot Barbanègre Nord** se distingue des autres IRIS du périmètre par la coïncidence de personnes moins diplômées et une plus forte présence de population sans diplômes.

## UN TAUX D'EMPLOI AUTOUR DE LA MOYENNE NATIONALE ET SUPÉRIEUR A LA MOYENNE MULHOUSIENNE

Taux d'emploi des 15-24 ans en 2020



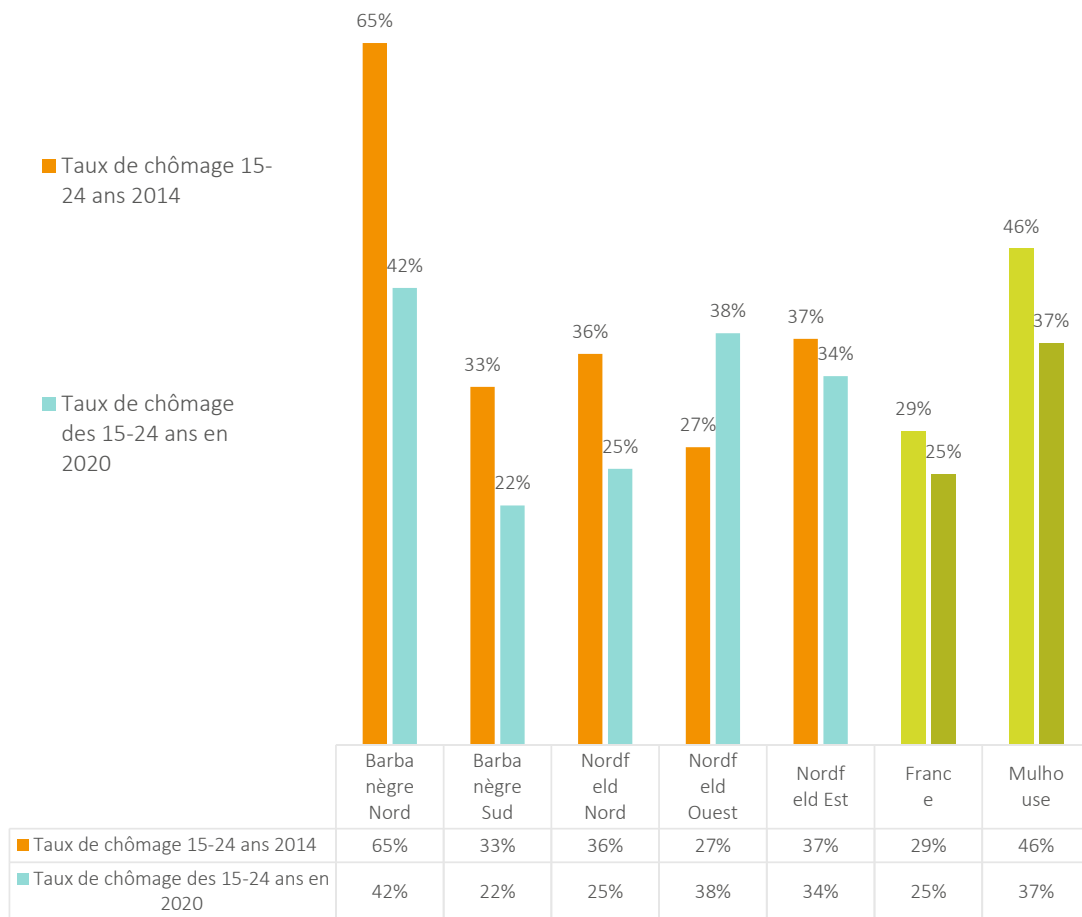
Le **taux d'emploi** rapporte le nombre de personnes en emploi à la population totale.

Le taux d'emploi se stabilise autour de la moyenne nationale et significativement plus que la moyenne mulhousienne.

La différence est néanmoins à noter entre **Drouot Barbanègre Sud** et **Nordfeld Ouest** qui se distinguent par le sens d'évolution: le taux d'emploi à **Drouot Barbanègre Sud** continue d'augmenter et inversement à Nordfeld Ouest.

## DROUOT BARBANEGRE NORD, UN TAUX DE CHOMAGE QUI SE STABILISE AUTOUR DE 2020

Taux de chômage 15-24 ans (2014-2020)



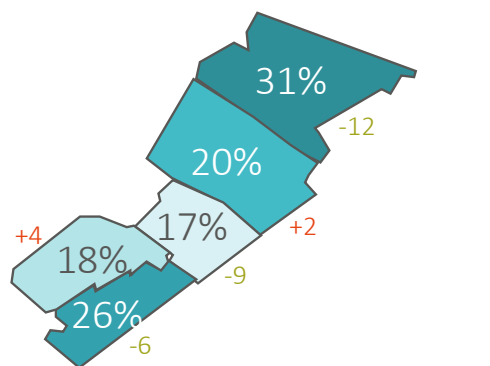
source : RP INSEE, 2020

Le taux de chômage est le **pourcentage de chômeurs dans la population active** (actifs occupés + chômeurs)

**Drouot Barbanègre Nord** représente un taux de chômage largement supérieur à tous les autres territoires et IRIS. Même si la tendance du périmètre est à la baisse, **Nordfeld Ouest** connaît une hausse de la population des 15-24 ans au chômage.

## -12 pts DE NEETS A BARBANEGRE NORD

Part des NEET en 2020 et évolution depuis 2014

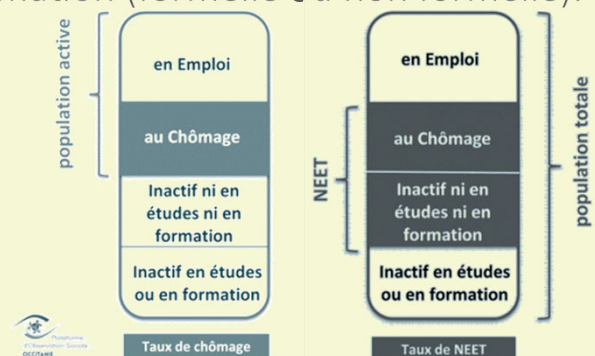


source : RP INSEE, 2020

France	16%	→	-1
Haut-Rhin	17%	→	-2
m2A	20%	→	-2
Mulhouse	24%	→	-4
Périmètre Boat	22%	→	-7

Nombre de NINI	en 2014	en 2020
Drouot Barbanègre Nord	171	95
Drouot Barbanègre Sud	49	67
Nordfeld Nord	68	50
Nordfeld Ouest	23	26
Nordfeld Est	111	70
Périmètre Boat	422	309

Un NEET (neither in employment nor in education or training) ou Nini en français est une personne qui n'est ni en emploi, ni en études, ni en formation (formelle ou non formelle).



La part des jeunes de 15-24 ans qui ne sont ni en emploi, ni en études, ni en formation est forte sur le territoire Barbanègre-Nordfeld. Les cinq IRIS ont des parts supérieures à la moyenne nationale. Drouot Barbanègre Nord et Nordfeld Est ont des part de NINI particulièrement très élevées. On note néanmoins une baisse significative entre 2014 et 2020.

# Niveau de vie

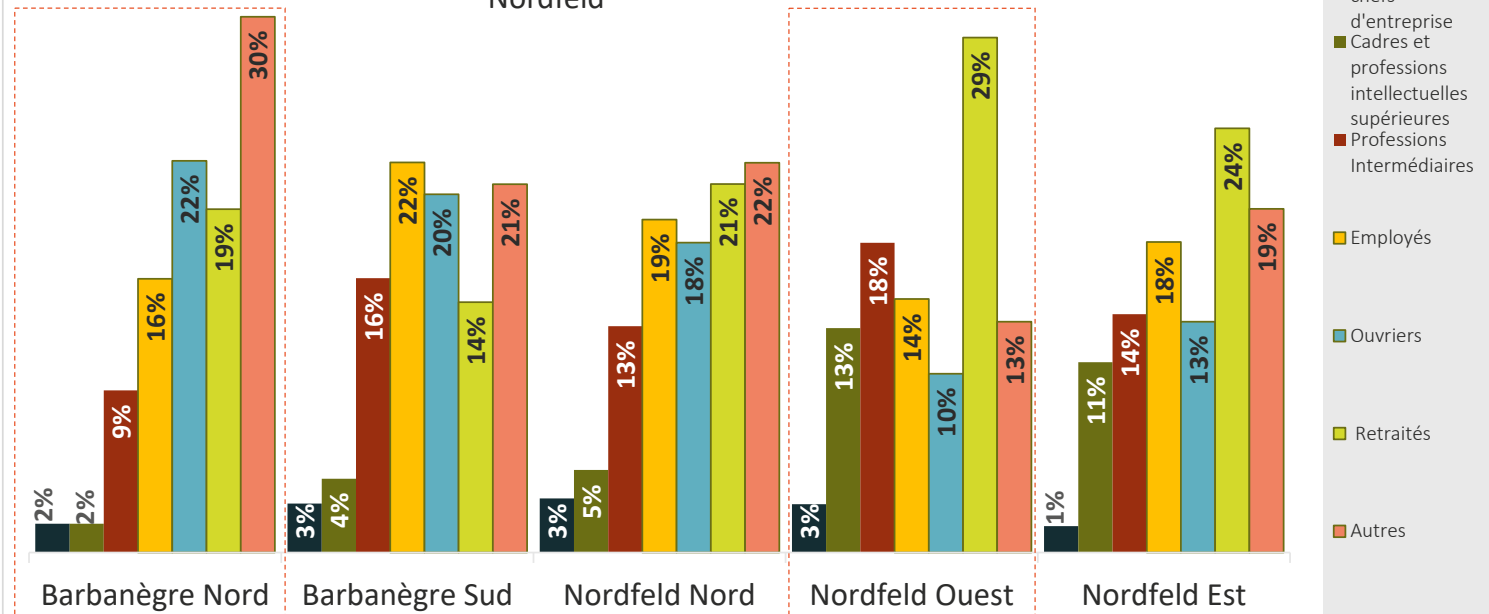




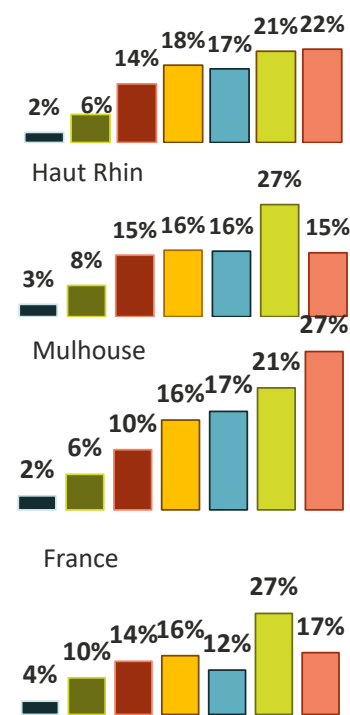
## NORDFELD OUEST – DROUOT BARBANÈGRE NORD, DEUX IRIS TRÈS DIFFÉRENTS

La population selon les catégories socio-professionnelles en 2020 à Barbanègre-

Nordfeld



Périmètre Boat



Les chefs d'entreprise représentent une infime **minorité** de la population. A l'opposé, la population **retraîtée** est importante de manière quasiment **homogène** sur tous les territoires.

Les catégories qui varient beaucoup sont : [les ouvriers, les cadres et les « autres »]

Les ouvriers sont majoritairement situés au **Drouot** et à **Nordfeld Nord** ;

Les cadres représentent en moyenne 12% de la population à **Nordfeld (Ouest – Est)** contre 4% au **Drouot** et à **Nordfeld Nord**.

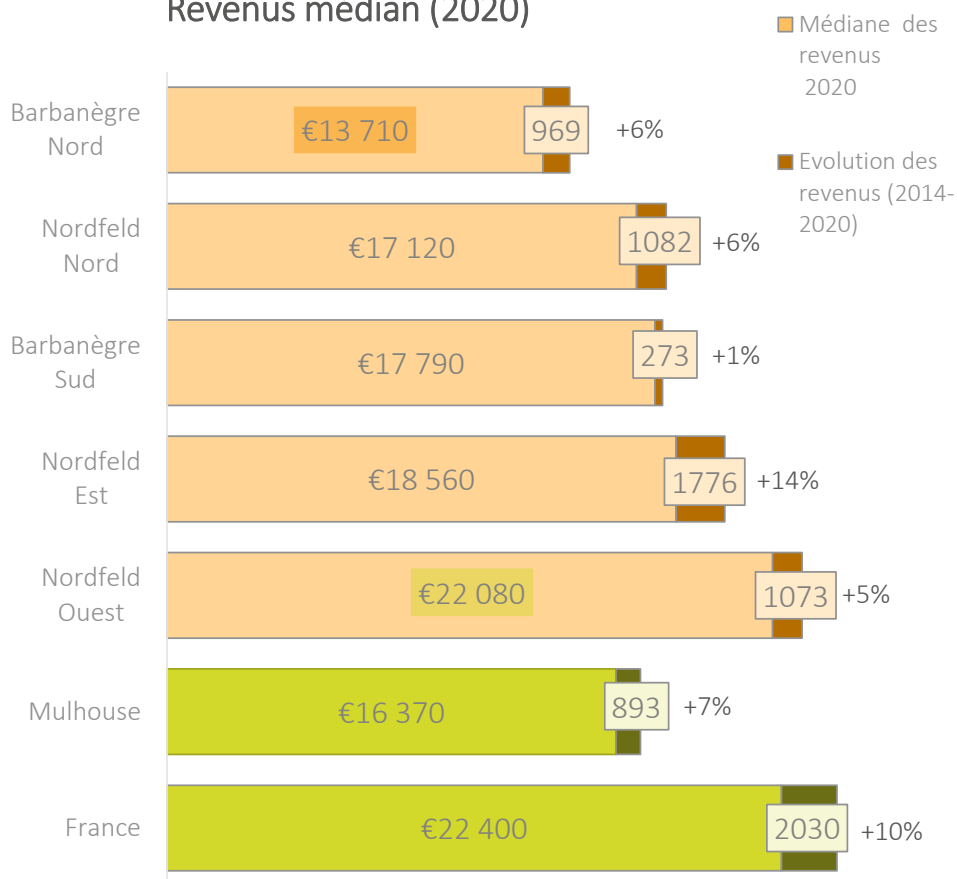
→ On constate que les **ouvriers** sont peu nombreux et les **cadres** plus nombreux à **[Nordfeld (Est – Ouest)]**, tendance inverse observée au **[Drouot/Nordfeld Nord]**.

La catégorie « autres » est de 30% à **Drouot Barbanègre Nord** contre **13%** à **Nordfeld Ouest**.

Ces deux IRIS ont des profils quasiment opposés.

## DES NIVEAUX DE REVENU BAS DANS LE PÉRIMÈTRE MAIS DES CONTRASTES SIGNIFICATIFS ENTRE LES IRIS

Revenus médian (2020)



source : RP INSEE, 2020

Si on ordonne les revenus, la médiane partage cette distribution en deux parties d'effectifs égaux.

Les moyennes nationale et mulhousienne permettent de situer les revenus médians de Barbanègre-Nordfeld.

On peut observer trois catégories :

- **Drouot Barbanègre Nord** qui se situe bien en dessous du seuil de Mulhouse,
- **Nordfeld Nord, Drouot Barbanègre Sud et Nordfeld Est** qui se situe autour de la médiane mulhousienne,
- **Nordfeld Ouest** qui se rapproche plus de la médiane française

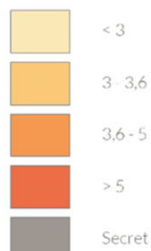
## L'ÉCART DE REVENU PLUS PRONONCÉ INTRA-IRIS A NORDFELD

### Rapport interdécile à Mulhouse

Le rapport interdécile divise le neuvième décile (niveau de vie qui sépare les 90 % qui touchent le moins des 10 % qui touchent le plus) par le premier décile (niveau de vie qui sépare les 10 % les plus pauvres des 90 % restants)  
*Exemple : Un rapport interdécile de 3,4 signifie que les 10 % les plus riches ont un niveau de vie au moins 3,4 fois supérieur à celui des 10 % les plus pauvres.*

#### Légende

Rapport interdécile 9<sup>e</sup> décile/1<sup>er</sup> décile



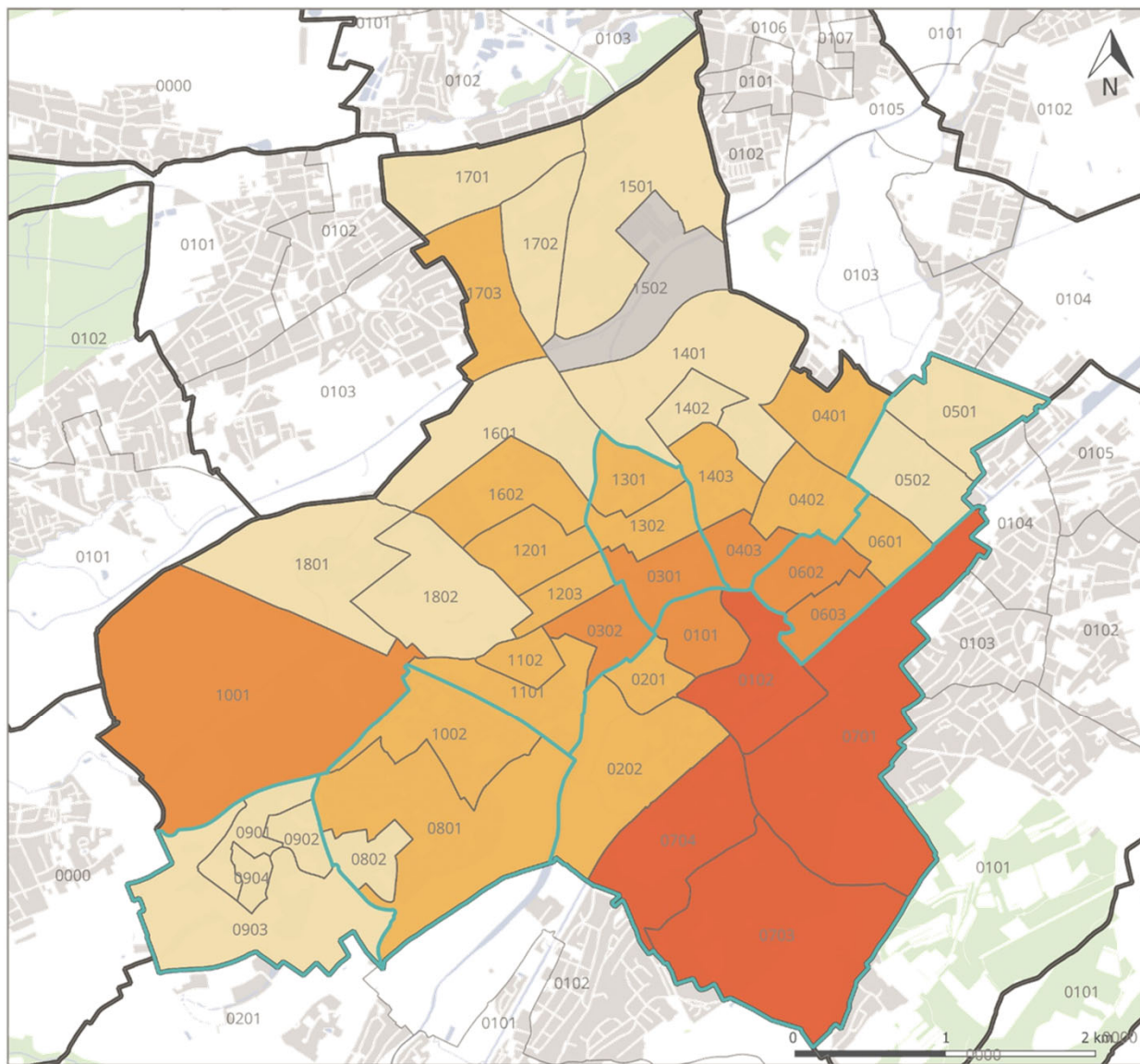
Moyenne totale à Mulhouse : 3,6



Plus le rapport est faible, plus les revenus sont homogènes. Sur le périmètre, on distingue le quartier du **Drouot** des quartiers **Nordfeld** où le premier a une population plus homogène en terme de niveau de revenu. Plus on s'approche du centre et plus le rapport révèle une disparité plus grande.

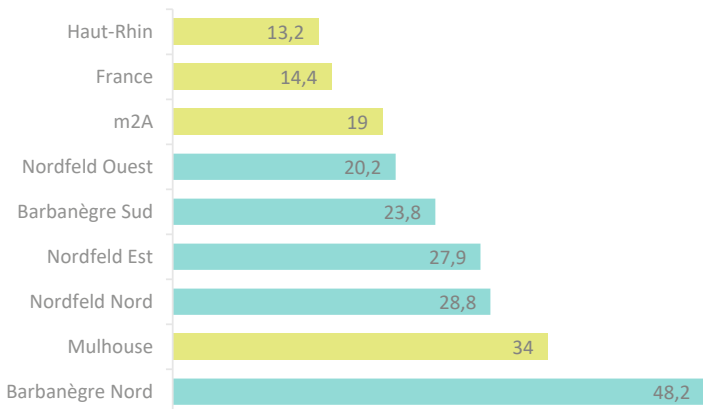
Afut

Sources : Filosofi 2020  
 Création : Afut Sud-Alsace | AL | 2024

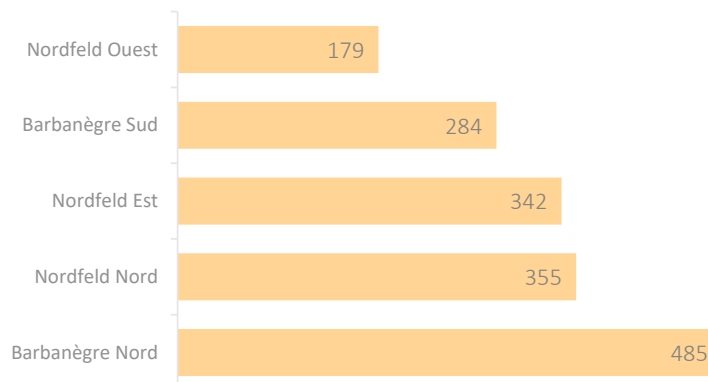


## PAUVRETE RELATIVE EN AUGMENTATION

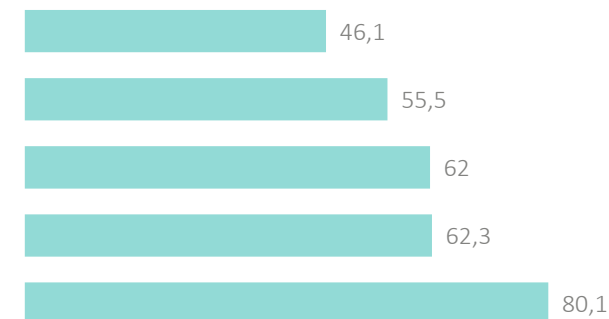
Taux de pauvreté au seuil de 60 % (%) en 2020



Bénéficiaires bas revenus 60 % en 2021

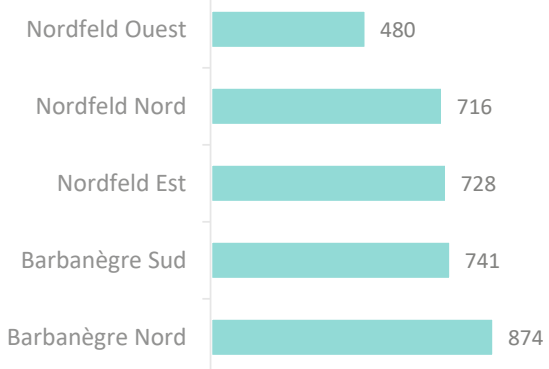


Part des ménages fiscaux non imposables 2020



source : RP INSEE, 2020

Nombre d'allocataires



Un **ménage fiscal** est constitué par le regroupement des foyers fiscaux répertoriés dans un même logement. Le **taux de pauvreté** est calculé en fonction de la distribution des niveaux de vie, de la population de France métropolitaine

Un **bas revenu 60 %** est le revenu Un seuil à 60 % du niveau de vie médian en 2021, avec un seuil de pauvreté à 60 % à 1 158 euros pour une personne vivant seule, un couple sans enfant dont le revenu disponible est inférieur à 1 737 euros est considéré comme pauvre. Pour un couple avec deux enfants âgés de moins de 14 ans, le revenu correspondant est de 2 432 euros.

### Chiffres clefs :

#### Bénéficiaires bas revenus 60%

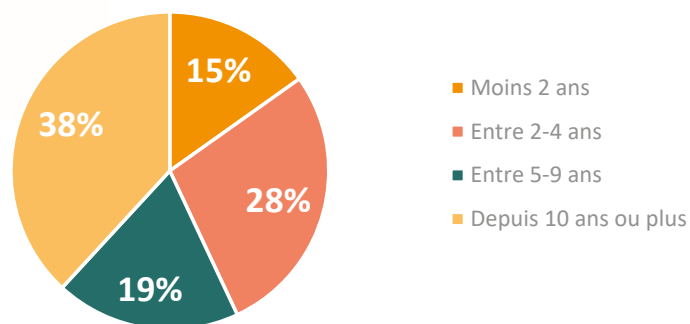
<b>France</b>	48,9
<b>Haut-Rhin</b>	44,7
<b>m2A</b>	50,4
<b>Mulhouse</b>	64

# Economie



## UNE MOBILITE RESIDENTIELLE ASSEZ ÉLEVÉE DANS LE PERIMETRE DU CSC

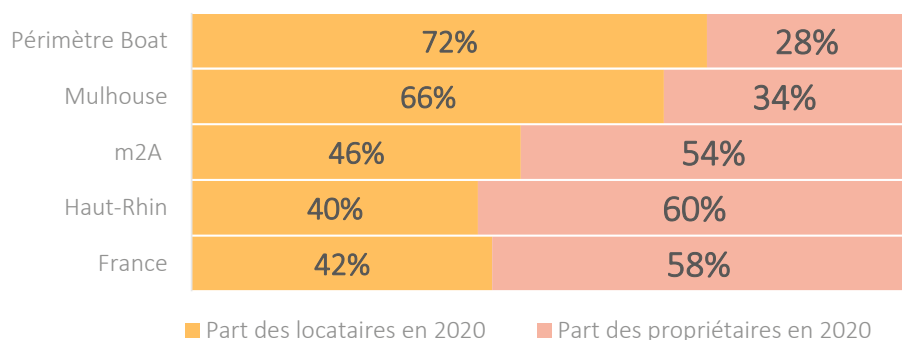
Ancienneté d'emménagement dans le périmètre du CSC Boat (2020)



Près de **81%** des habitants vivent dans leur logement depuis moins de 5 ans.

La rotation dans le parc de logements s'explique par la diversité des typologies qui le composent (du studio au 5 pièces) mais également en raison des statuts d'occupation des logements. Dans ce périmètre, la part des locataires est très élevée, ce qui favorise des déménagements plus fréquents.

Statut d'occupation des résidences principales dans le périmètre du CSC Boat en 2020



source : RP Insee 2020

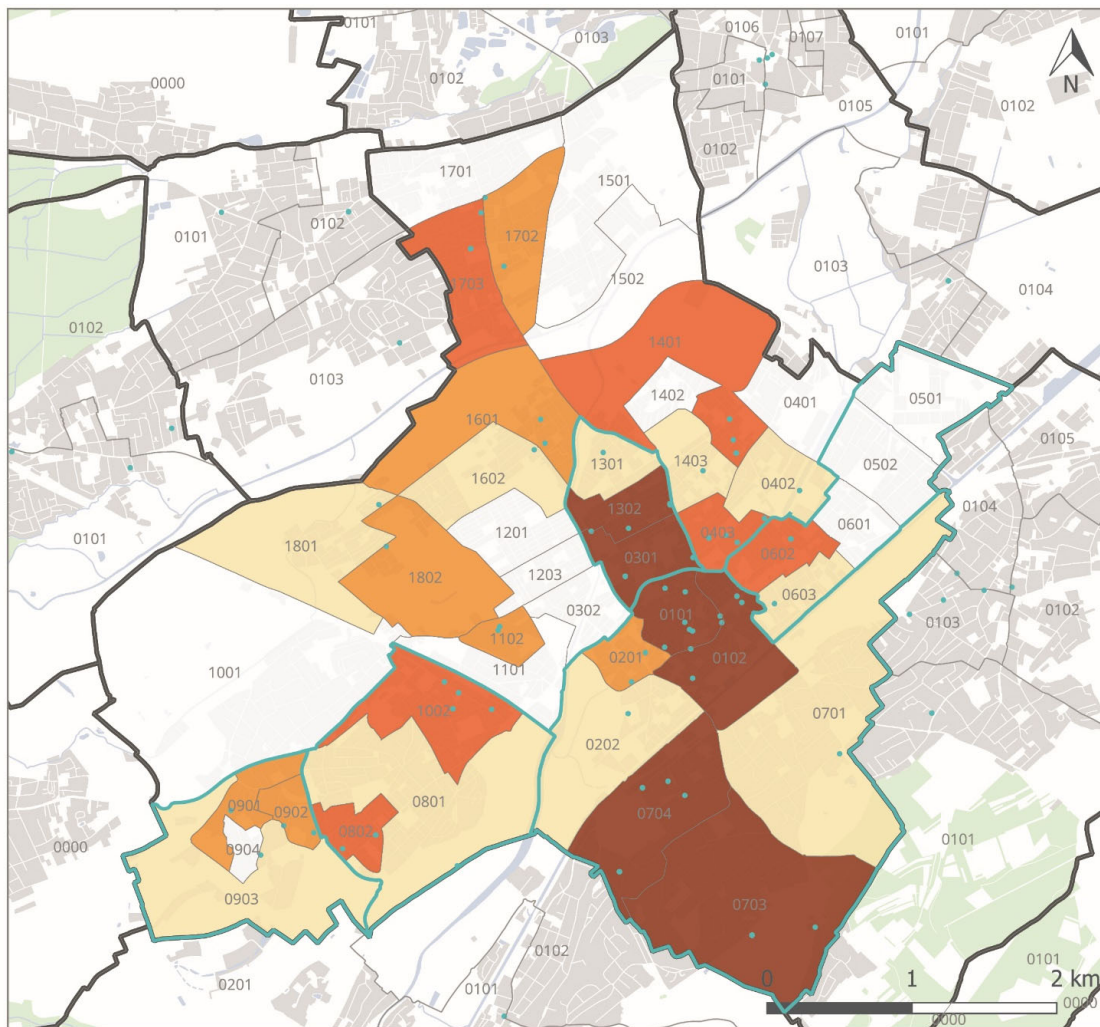
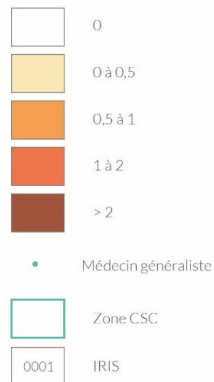


## UN PERIMETRE A TRES FAIBLE DENSITE DE MEDECINS GENERALISTES : DES ENJEUX DE SANTE QUI SE POSENT

Densité de médecins généralistes libéraux à Mulhouse en 2024

### Légende

Densité de médecins généralistes libéraux par IRIS (xxx médecins pour 1000 habitants)



Afut

Sources : CNAM  
Création : Afut Sud-Alsace | AL | 2024

**Drouot et Nordfeld Nord** présentent une densité de médecins nulle. Les statistiques sont celles de la CNAM pour l'année 2024.

On note néanmoins qu'à **Nordfeld Ouest** la densité est de 1 à 2 médecins pour 1000 habitants et de 0,5 médecins pour 1000 habitants à **Nordfeld Est**.

L'implantation de nouveaux pôles sanitaires et médicaux et les autres types d'offres de soin reste à étayer pour compléter l'offre de santé sur les IRIS du périmètre.

# Ce qu'il faut retenir

- **Démographie:** Entre 2014 et 2020, l'indice de vieillissement a augmenté sur le territoire sauf à Drouot Barbanègre Sud où l'indice a diminué de moitié. Diminution générale de la part des habitants immigrés et étrangers.
- **Ménages:** La part de personnes vivant seules a diminué mais reste significativement plus important qu'en France et dans le Haut Rhin
- **Education:** Globalement, le taux de scolarisation a baissé au Drouot et augmenté à Nordfeld, il reste très faible en comparaison avec les taux nationaux, Haut Rhinois et de m2A.
- **Emploi & Activité:** Le taux d'emploi se stabilise autour de la moyenne nationale et significativement plus que la moyenne mulhousienne. Drouot Barbanègre Nord et Nordfeld Est ont des part de NEET particulièrement très élevées avec une baisse significative entre 2014 et 2020.
- **Les revenus médians:**
  - Drouot Barbanègre Nord se situe bien en dessous du seuil de Mulhouse,
  - Nordfeld Nord, Drouot Barbanègre Sud et Nordfeld Est se situe autour de la médiane mulhousienne,
  - Nordfeld Ouest se rapproche plus de la médiane française
- **Mobilité résidentielle:** Près de 81% des habitants vivent dans leur logement depuis moins de 5 ans. Dans ce périmètre, la part des locataires est très élevée, ce qui favorise des déménagements plus fréquents.





agence de fabrique  
urbaine et territoriale  
**SUD-ALSACE**

## CONTACT

**Khouloud Ayari**

03 69 77 60 87

[Khouloud.ayari@afut-sudalsace.org](mailto:Khouloud.ayari@afut-sudalsace.org)

**Afut Sud-Alsace**

33 avenue de Colmar  
68200 MULHOUSE

03 69 77 60 70

[Direction de la publication](#)

Viviane BEGOC, directrice de l'Agence

[Rédaction de la publication](#)

Khouloud AYARI

Toute reproduction autorisée avec mention précise  
de la source et référence exacte.

[www.afut-sudalsace.org](http://www.afut-sudalsace.org)



Source Freepik