

Comprendre collectivement pour agir localement

Les dynamiques territoriales du Haut-Rhin

2026

Atlas cartographique

Afut 
agence de fabrique
urbaine et territoriale
SUD-ALSACE





INDEX CARTOGRAPHIQUE 2026

TERRITOIRE

- 01 Le territoire du Haut-Rhin
- 02 L'occupation du sol

DÉMOGRAPHIE & COHÉSION SOCIALE

- 03 L'évolution de la population
- 04 L'évolution des 75 ans et plus
- 05 L'évolution des couples avec enfants
- 06 L'offre de soin

ENVIRONNEMENT & PAYSAGE

- 07 Les températures de surfaces
- 08 La consommation des Espaces Naturels, Agricoles et Forestiers (ENAF)
- 09 La Surface Agricole Utile (SAU)
- 10 Le risque d'inondation
- 11 La qualité de l'air
- 12 Le taux de boisement

MOBILITÉS & ÉNERGIE

- 13 L'offre du réseau ferroviaire TER
- 14 Le flux de navettes domicile-travail
- 15 Les transports collectifs
- 16 Les bornes de recharge des véhicules électriques
- 17 Les points de comptage vélos
- 18 La production d'énergie

HABITAT

- 19 La construction neuve
- 20 Les résidences secondaires et logements occasionnels
- 21 La vacance de plus de 2 ans
- 22 Les logements sociaux

ÉCONOMIE TERRITORIALE

- 23 Les revenus médians disponibles
- 24 L'évolution de l'emploi salarié privé
- 25 Les grands établissements industriels
- 26 Les prélèvements d'eau pour les activités économiques
- 27 Le taux de chômage



GLOSSAIRE

AT : Accroissement Total de population (Solde Naturel + Solde Migratoire)

BD TOPO : Base de Données TOPOgraphiques

EAIP : Enveloppe Approchée d'Inondations Potentielles

ENAF : Espaces Naturels Agricoles et Forestiers

EPCI : Établissement Public de Coopération Intercommunale

IGN : Institut national de l'information géographique et forestière

INSEE : Institut National de la Statistique et des Études Économiques

NO₂ : Dioxyde d'azote

OCSGE2 : Occupation du Sol à Grande Echelle Grand Est

PMR : Personnes à Mobilité Réduite

SAU : Surface Agricole Utile

SM : Solde Migratoire

SN : Solde Naturel

SRU (loi) : Loi de Solidarité et de Renouvellement Urbain

TAD : Transport A la Demande

TCU : Transport Collectif Urbain

TER : Transport Express Régional

ZE : Zone d'Emploi

«France» équivaut à «France métropolitaine» dans ce document

L'Agence de Fabrique Urbaine et Territoriale du Sud-Alsace, **Afut Sud-Alsace** a choisi de produire un **recueil de cartes** à l'échelle départementale. Il donne une **vue d'ensemble** des problématiques territoriales du Haut-Rhin.

Habitat, environnement, économie, mobilités... Chaque carte témoigne des **réalités locales**, des **équilibres à trouver**, voire permet de **soulever des enjeux**.

Cet atlas est à destination des élus et de la sphère publique locale du Haut-Rhin. Il vise à une **compréhension des dynamiques territoriales**. À ce titre, il peut constituer **un des outils d'aide à la décision**.

Sur la base cartonnée de ce document, un index cartographique recense, par thématique, toutes les cartes créées (cataloguées selon les onglets ci-contre).

TERRITOIRE DU HAUT-RHIN (68)

Des découpages territoriaux multiples dans le Haut-Rhin

Une articulation entre EPCI et SCoT au service de l'urbanisme

366
communes

16
EPCI

Le Haut-Rhin est l'un des 101 départements français, l'un des 10 départements du Grand Est et l'un des deux départements de la Collectivité européenne d'Alsace.

Le territoire est caractérisé à l'ouest par le massif des Vosges, où se trouve le Grand Ballon, point le plus élevé de la région. À l'est, le Rhin, limite géographique visible avec l'Allemagne, s'étend sur une centaine de kilomètres.

Le Haut-Rhin est le seul département français à posséder une frontière à la fois avec l'Allemagne et la Suisse.



767 800

habitants en 2022



392 970

logements en 2022



67,6 %

d'actifs occupés en 2022*



24 470€

Médiane du revenu en 2021

Source INSEE



* Population d'actifs de 15 à 64 ans ayant un emploi

OCCUPATION DU SOL

Un département agricole et forestier

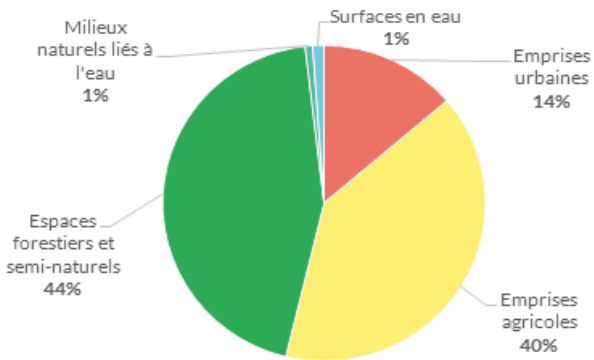
Des espaces agricoles en plaine et des forêts en montagne

Les espaces agricoles ont perdu
2 515 ha
entre 2010 et 2021

Les espaces forestiers et semi-naturels ont perdu
474 ha
entre 2010 et 2021

Dans le Haut-Rhin, les espaces agricoles sont majoritaires et s'étendent principalement dans la plaine, entre le Rhin et le piémont vosgien. Les espaces forestiers se concentrent quant à eux dans le massif vosgien, à l'est de Mulhouse (notamment dans la forêt de la Hardt), ainsi que dans le Jura alsacien. Enfin, les espaces urbanisés sont regroupés autour des trois principales agglomérations du département, Colmar, Mulhouse et Saint-Louis.

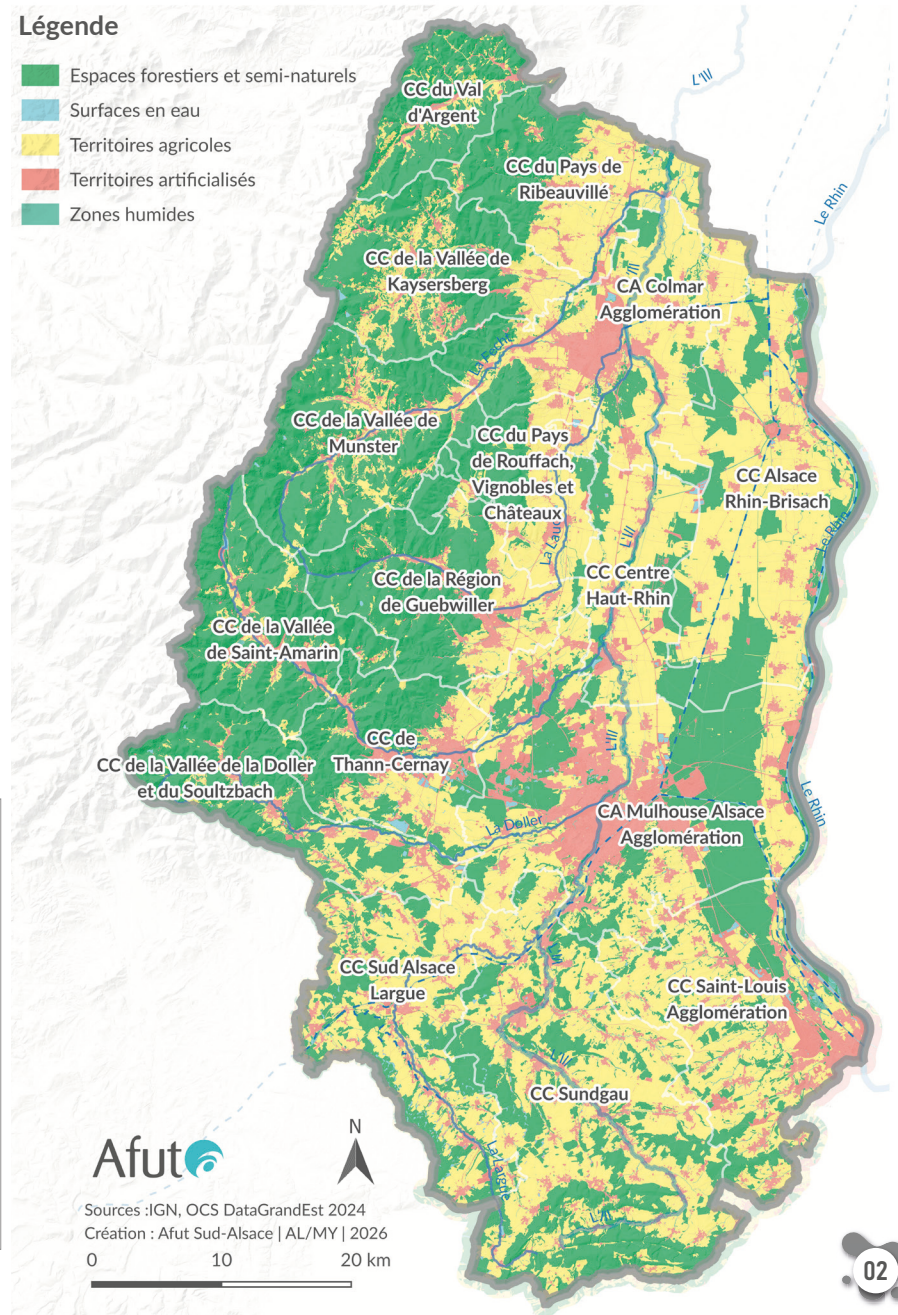
Part de l'occupation du sol dans le Haut-Rhin en 2021



Source : OCS Grand Est 2021

Légende

- Espaces forestiers et semi-naturels
- Surfaces en eau
- Territoires agricoles
- Territoires artificialisés
- Zones humides



Afut

Sources :IGN, OCS DataGrandEst 2024
Création : Afut Sud-Alsace | AL/MY | 2026
0 10 20 km

ÉVOLUTION DE LA POPULATION

Une croissance démographique fragile

Un solde naturel toujours positif mais en nette diminution

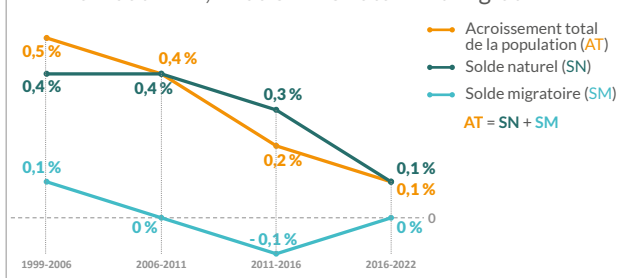
Saint-Louis Agglomération a accueilli **959** habitants suppl. / an & Colmar Agglomération a perdu **70** habitants / an entre 2016 et 2022

Le Haut Rhin pourrait perdre **14%** de sa population à l'horizon **2070**

Le Haut Rhin est toujours en croissance démographique mais celle-ci s'est amoindrie depuis la dernière période intercensitaire.

La plaine rhénane concentre les plus fortes croissances démographiques, alors que les territoires de vallées affichent globalement des pertes de population.

Taux de variation annuelle moyen de la population du Haut-Rhin, lié au soldes naturel et migratoire



La population du Haut-Rhin continue de croître mais à un rythme ralenti. Cette croissance est portée par un solde naturel encore positif mais en baisse. Cette évolution reflète un vieillissement de la population.

68
767 800

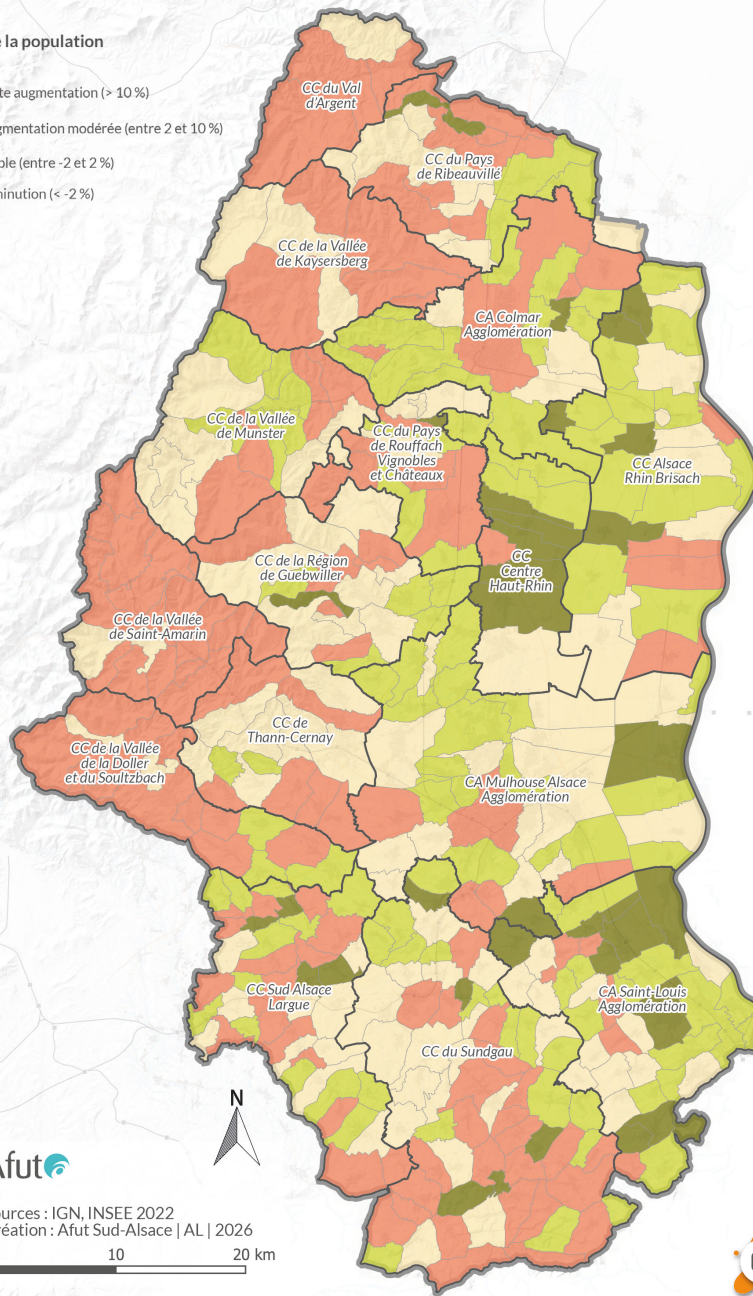
Grand Est
5 560 079
habitants en 2022

France
65 846 255

Légende

Évolution de la population 2016-2022

- Forte augmentation (> 10%)
- Augmentation modérée (entre 2 et 10%)
- Stable (entre -2 et 2%)
- Diminution (< -2%)



Afut

Sources : IGN, INSEE 2022
Création : Afut Sud-Alsace | AL | 2026

0 10 20 km

ÉVOLUTION DES 75 ANS ET PLUS

Un vieillissement qui s'accroît dans les communes du Haut-Rhin

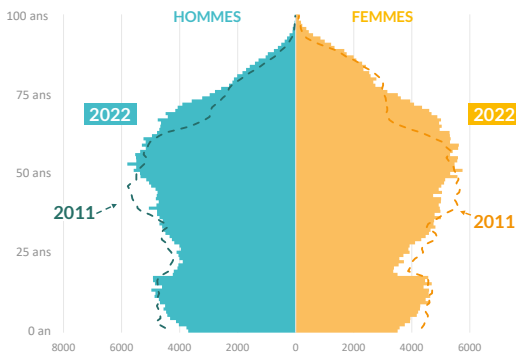
Une évolution qui touche les petites communes comme les grandes villes, à l'exception de Mulhouse

En 2018,
9%
de la population
du Haut Rhin
avait plus de 75 ans

En 2070,
22%
de la population
du Haut Rhin
aura plus de 75 ans

Les impacts du vieillissement de la population interrogent nombre de politiques publiques, de l'habitat aux déplacements et à la mobilité en passant par l'économie. Cette évolution nécessitera des adaptations, en milieux urbains comme en milieux plus ruraux.

Pyramide des âges 2011 et 2022 dans le Haut-Rhin



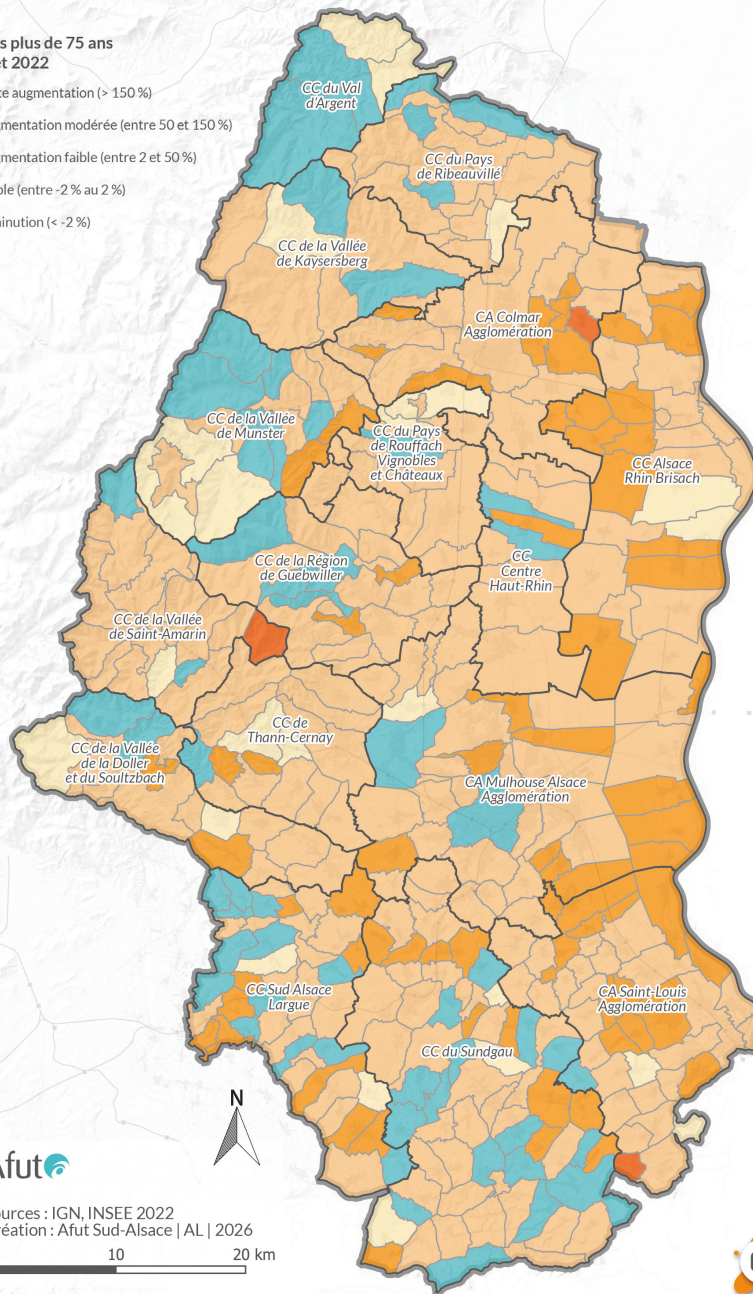
Évolution de la population des 75 ans et + entre 2011 et 2022



Légende

Évolution des plus de 75 ans entre 2011 et 2022

- Forte augmentation (> 150%)
- Augmentation modérée (entre 50 et 150%)
- Augmentation faible (entre 2 et 50%)
- Stable (entre -2% au 2%)
- Diminution (< -2%)



Afut

Sources : IGN, INSEE 2022
Création : Afut Sud-Alsace | AL | 2026

0 10 20 km

ÉVOLUTION DES COUPLES AVEC ENFANTS

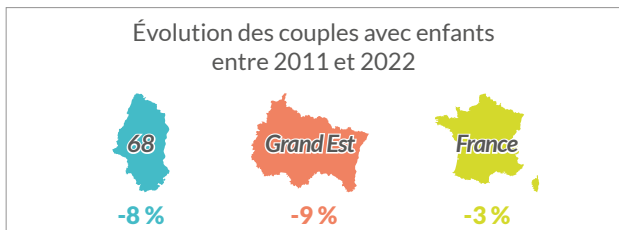
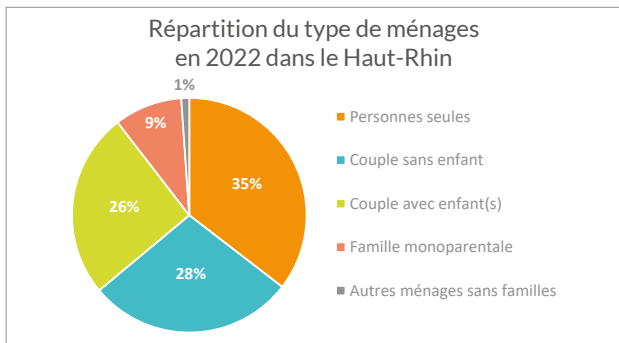
Moins de familles avec des enfants

De plus en plus de personnes seules dans les communes haut-rhinoises

35%
des ménages haut-rhinois sont composés d'une seule personne (+5 points de % depuis 2011)

25%
des ménages haut-rhinois sont des familles avec enfants (-5 points de % depuis 2011)

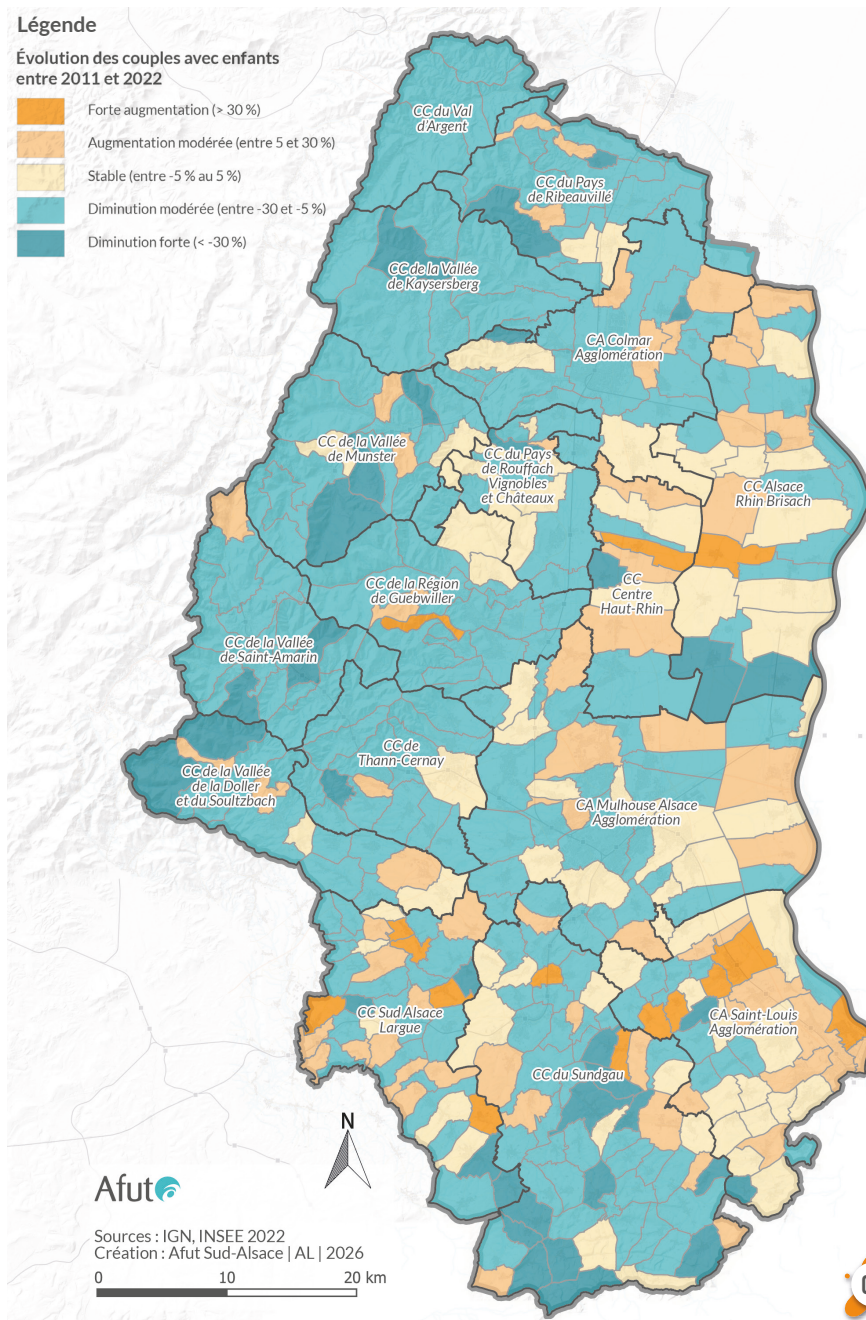
La baisse de la natalité entraine mécaniquement une diminution des couples avec enfants. Les communes de plaine, les plus proches de la bande rhénane attirent encore des familles. Le prix de l'immobilier, la présence d'emploi... expliquent cette dynamique.



Légende

Évolution des couples avec enfants entre 2011 et 2022

- Forte augmentation (> 30%)
- Augmentation modérée (entre 5 et 30%)
- Stable (entre -5% et 5%)
- Diminution modérée (entre -30 et -5%)
- Diminution forte (< -30%)



OFFRE DE SOIN

Le Haut-Rhin : un territoire « sous-dense »*

L'accès aux soins primaires, une préoccupation croissante

L'offre de soins primaires est une préoccupation grandissante des collectivités locales. Elles font face à la difficulté de renouveler leurs professionnels de santé lorsque ceux-ci arrêtent leurs activités. La perspective de devenir un désert médical n'est pas réjouissante alors que le vieillissement de la population s'accélère.

Le département du Haut-Rhin n'en est pas à ce point, mais la densité de médecins y est faible et l'accès aux soins peut s'avérer difficile. 207 communes sont classées en Zone d'Intervention Prioritaire et 146 en Zone d'Action Complémentaire. La quasi-totalité des communes du département sont donc « sous-denses »*. Cette faible densité ne concerne pas que les médecins : les infirmiers, radiologues, masseurs kinésithérapeutes, pharmacies... sont également concernés.

Nombre de médecins généralistes libéraux pour 10 000 habitants en 2022



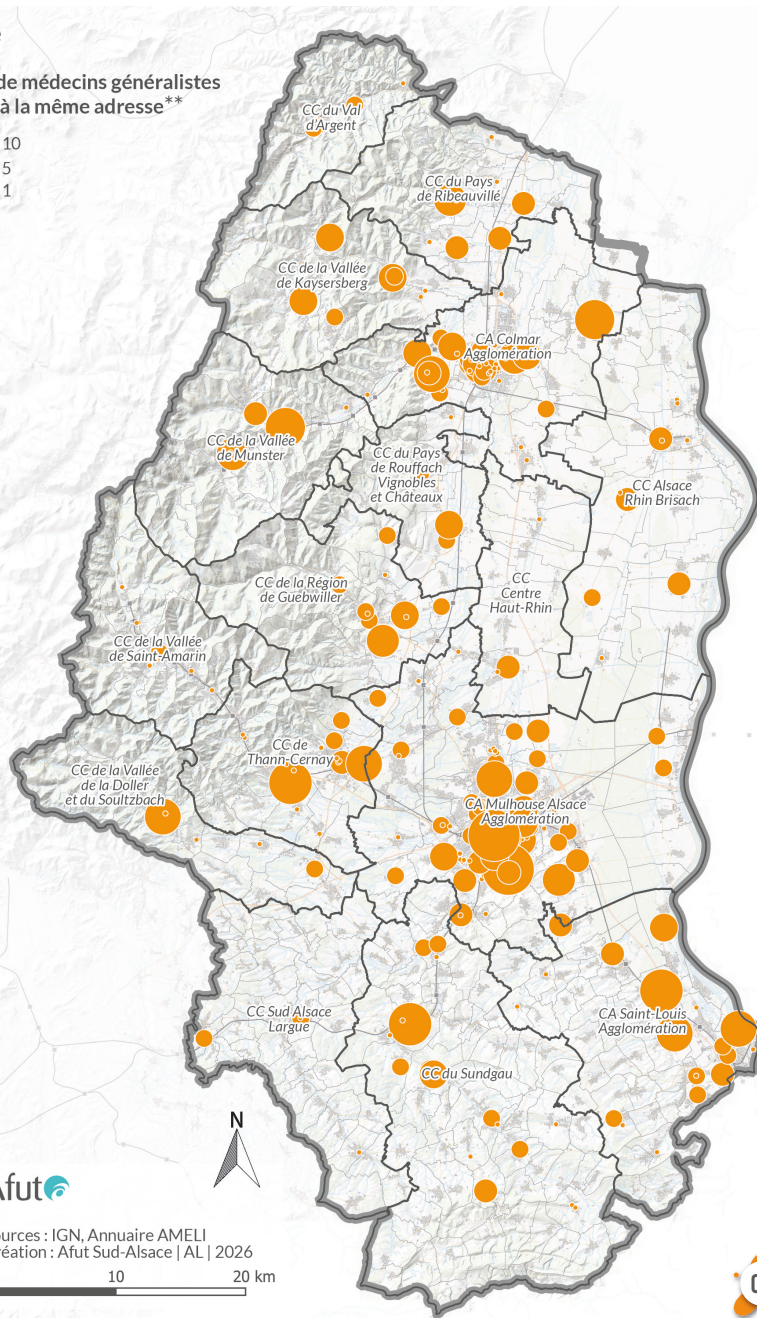
* Sont dits « sous-denses » les territoires caractérisés par une offre de soins insuffisante pour leur population, du fait d'un faible renouvellement des professionnels, de leurs départs à la retraite ou encore par des difficultés d'accès à cette offre : temps d'accès, délais d'attente pour un rendez-vous...

Est ainsi calculée l'accessibilité potentielle localisée, en tenant compte de l'offre de soins, soit le nombre de médecins généralistes disponibles de moins de 65 ans, de la population de la zone considérée et de la distance et du temps d'accès aux médecins.

** Soit le lieu unique, soit l'un des différents lieux d'exercice du praticien (lorsqu'un médecin exerce à plusieurs adresses, il apparaît sur la carte pour chacune d'elles).

Légende

Nombre de médecins généralistes exerçant à la même adresse**



Afut

Sources : IGN, Annuaire AMELI
Création : Afut Sud-Alsace | AL | 2026

0 10 20 km

TEMPÉRATURES DE SURFACE

Surchauffe urbaine : un territoire impacté

La densité des implantations humaines contribue fortement à l'ampleur du phénomène

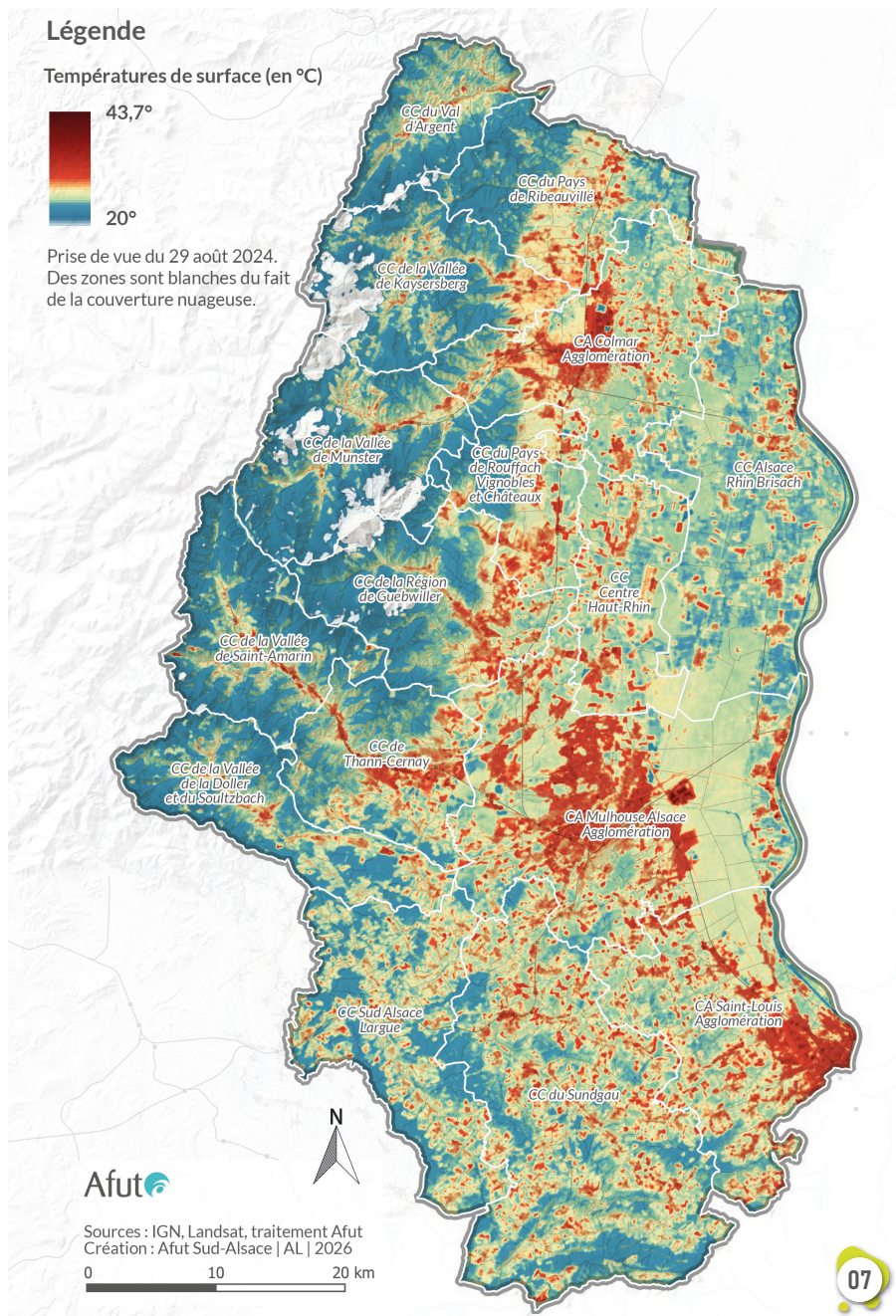
Le piémont et les espaces agricoles ne sont pas épargnés par la surchauffe. Les Vosges restent un refuge de fraîcheur.

La carte représente les températures de surface (et non pas de l'air) telles que mesurées par satellite à un instant T, fin août 2024. Elle illustre le phénomène de surchauffe urbaine, avec des températures globalement plus élevées en milieu urbanisé que dans les espaces naturels et agricoles voisins.

Les espaces urbains et particulièrement les zones industrielles et commerciales, fortement artificialisés, sont très exposés (les matériaux minéraux accumulent la chaleur).

Certains espaces agricoles souffrent également (terre nue, secteurs moins ventilés, moins humides). Le Piémont vosgien, dont l'exposition favorable reste un atout, est par conséquent plus touché lors des pics de chaleur.

Les Vosges, avec leur couvert forestier (et l'altitude) constituent un réservoir de fraîcheur. En revanche, la forêt de la Hardt, ce jour-là, ne remplit pas ce rôle. Cela s'explique peut-être par une période de sécheresse qui a freiné l'évapotranspiration des arbres, réduisant le rafraîchissement de la canopée. Ce dernier point souligne l'importance de la bonne santé des écosystèmes dans la préservation d'un cadre de vie confortable pour les habitants du Haut Rhin.



CONSOMMATION D'ENAF*

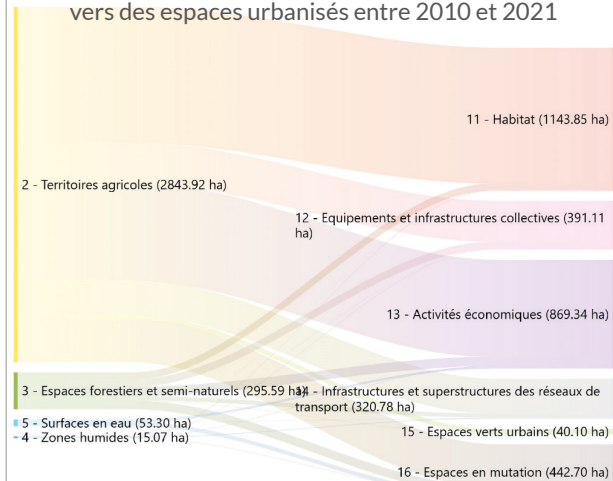
Une urbanisation qui s'opère essentiellement au détriment des surfaces agricoles

Des expansions urbaines concentrées sur les agglomérations et le long des grands axes routiers et du Rhin

Entre 2010 et 2021, près de 3 000 ha d'espaces naturels, agricoles ou forestiers ont été urbanisés dans le Haut-Rhin pour de l'habitat, des activités économiques ou encore des équipements ou infrastructures. Soit l'équivalent d'1 terrain de foot par jour.

Les agglomérations et les zones d'activités concentrent les besoins. Il s'agit pour l'avenir de ne pas obérer leur attractivité mais en réduisant de plus en plus le recours à des surfaces par ailleurs nécessaires à l'alimentation, à la biodiversité et à la protection contre les risques naturels.

Mutation des espaces agricoles et forestiers vers des espaces urbanisés entre 2010 et 2021



Source : Datagrandest

Consommation annuelle moyenne d'ENAF* entre 2010 et 2021

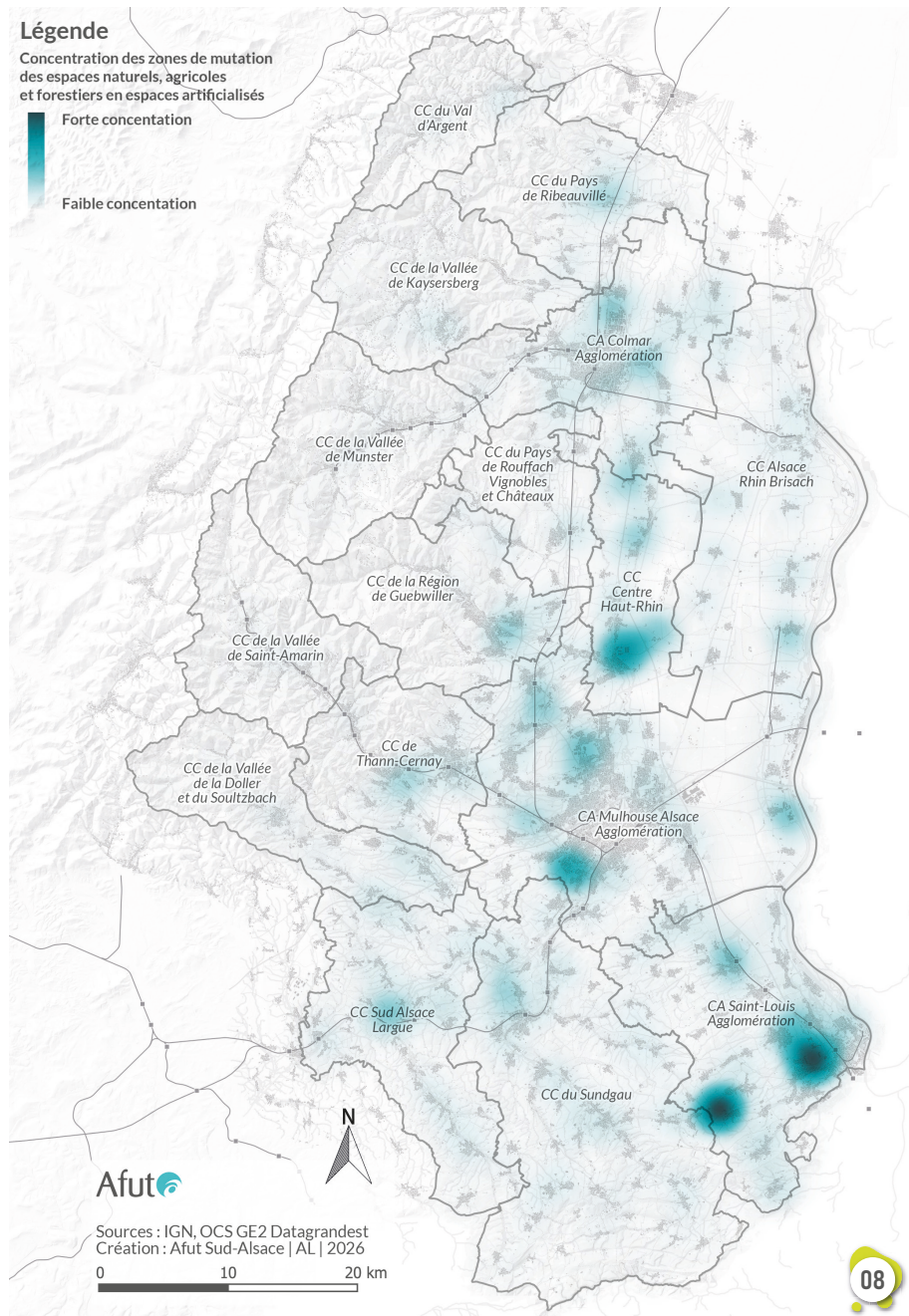
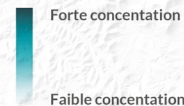


Source : Datagrandest

*ENAF : espaces naturels, agricoles et forestiers

Légende

Concentration des zones de mutation des espaces naturels, agricoles et forestiers en espaces artificialisés



SURFACE AGRICOLE UTILE

Une agriculture géographiquement très contrastée
Des systèmes agricoles différenciés entre plaine céréalière, piémont viticole et élevage

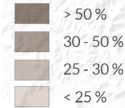
Le nord-est du département et le Sundgau concentrent les surfaces agricoles utiles (SAU) les plus importantes, couvrant plus de 50 % du territoire. À l'inverse, la SAU est plus limitée dans les territoires vosgiens en raison du relief et de l'importance de la couverture forestière.

Les cultures céréalières dominent en plaine, tandis que les territoires de montagne accordent une place plus importante aux prairies et notamment aux activités d'élevage.

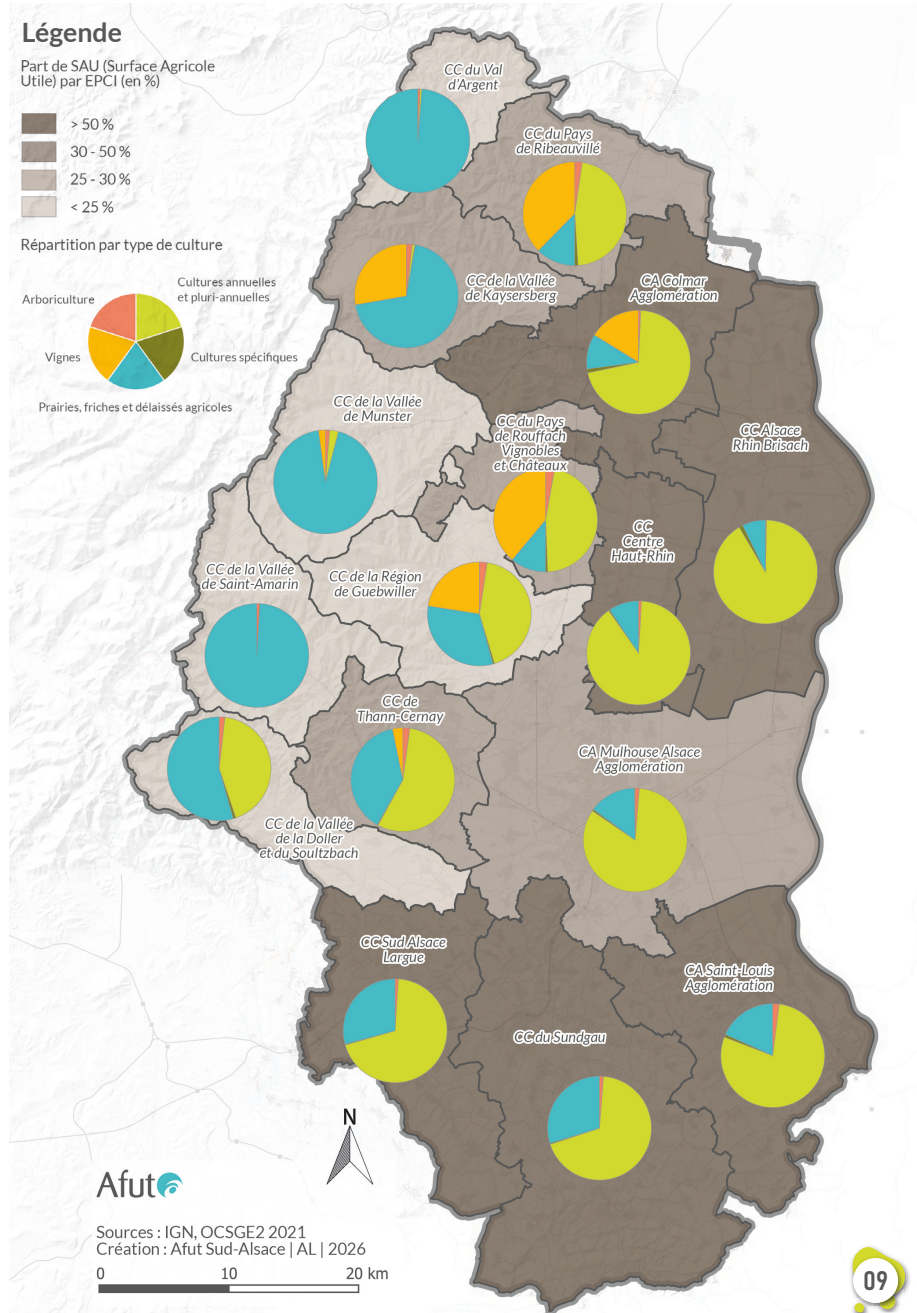
Les vignes prennent une place importante dans le piémont vosgien.

Légende

Part de SAU (Surface Agricole Utile) par EPCI (en %)



Répartition par type de culture



Évolution de la SAU
entre 2010 et 2020

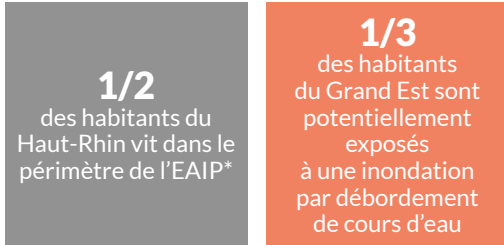


Source : Agreste

RISQUE D'INONDATION

Le risque d'inondation parmi les risques naturels les plus importants

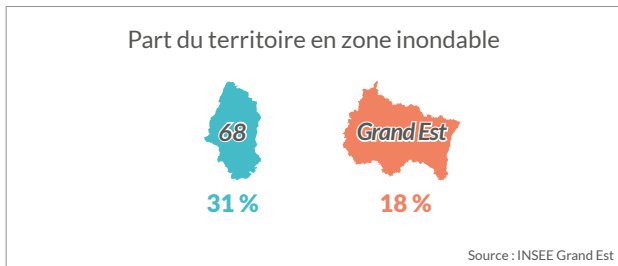
Un risque particulièrement marqué en plaine



Les bassins versants de l'III, de la Thur et de la Largue comportent d'importants secteurs exposés à un risque élevé d'inondation.

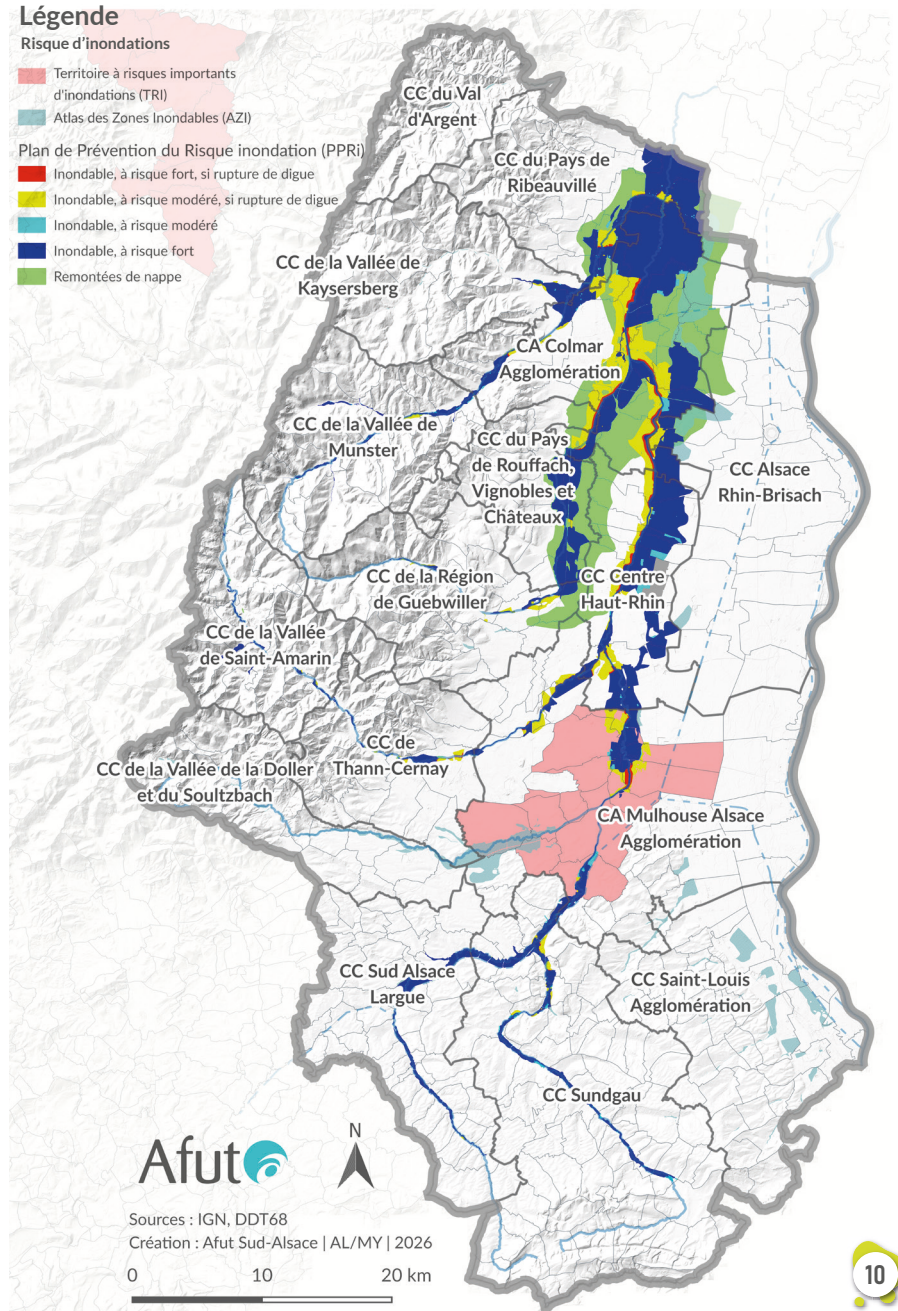
À une échelle plus locale, certains territoires sont également considérés comme inondables en cas de rupture de digue.

Le changement climatique accentue ce risque en modifiant les régimes de précipitations, avec des hivers plus pluvieux et des étés plus secs.



Légende

- Risque d'inondations**
- Territoire à risques importants d'inondations (TRI)
 - Atlas des Zones Inondables (AZI)
- Plan de Prévention du Risque inondation (PPRI)**
- Inondable, à risque fort, si rupture de digue
 - Inondable, à risque modéré, si rupture de digue
 - Inondable, à risque modéré
 - Inondable, à risque fort
 - Remontées de nappe



* Enveloppe Approchée d'Inondations Potentielles débordement de cours d'eau

QUALITÉ DE L'AIR

Les agglomérations de Colmar, de Mulhouse et de Saint-Louis plus exposées aux polluants de l'air

Une pollution plus marquée le long des autoroutes, des 2 x 2 voies et de l'EuroAirport

Le NO₂ provient à **80%** du trafic routier

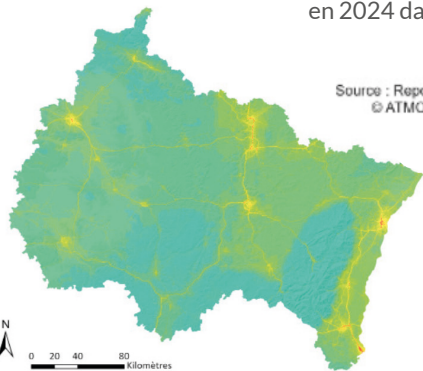
En 2024, environ **280 000** personnes sont exposées à des concentrations dépassant les seuils limites de l'OMS pour le NO₂ (37 % de la population du Haut-Rhin)

Considéré comme le traceur du trafic routier, le NO₂ est un polluant dont les concentrations sont les plus élevées à proximité des axes routiers à fort trafic (A35, A36), mais également des zones urbanisées et des zones d'activité.

La topographie du territoire, en « cuvette », influence les déplacements des masses d'air et favorise l'accumulation des polluants en plaine.

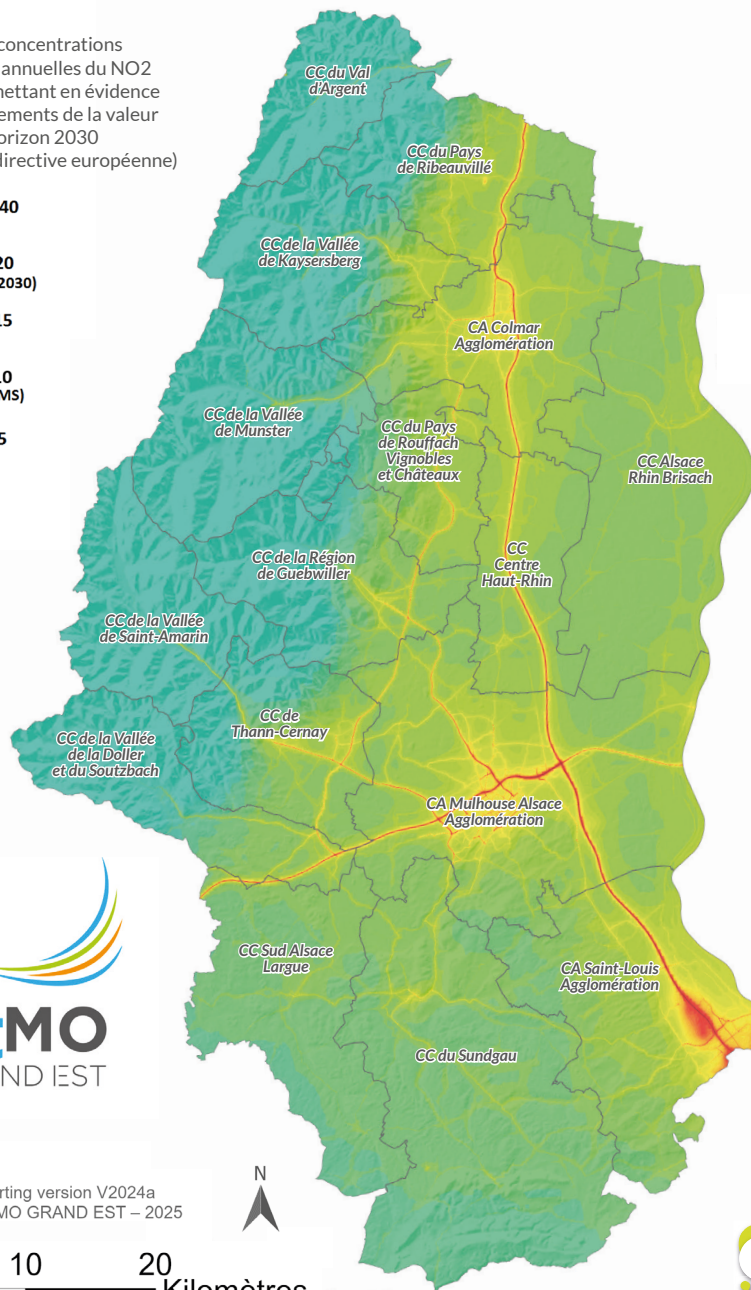
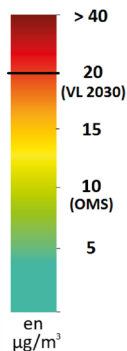
Concentrations moyennes annuelles en NO₂ en 2024 dans le Grand Est

Source : Reporting version V2025a
© ATMO GRAND EST – 2025



Légende

Carte des concentrations moyennes annuelles du NO₂ en 2024, mettant en évidence les dépassements de la valeur limite à l'horizon 2030 (nouvelle directive européenne)



Source : Reporting version V2024a
© ATMO GRAND EST – 2025

0 5 10 20 Kilomètres

TAUX DE BOISEMENT

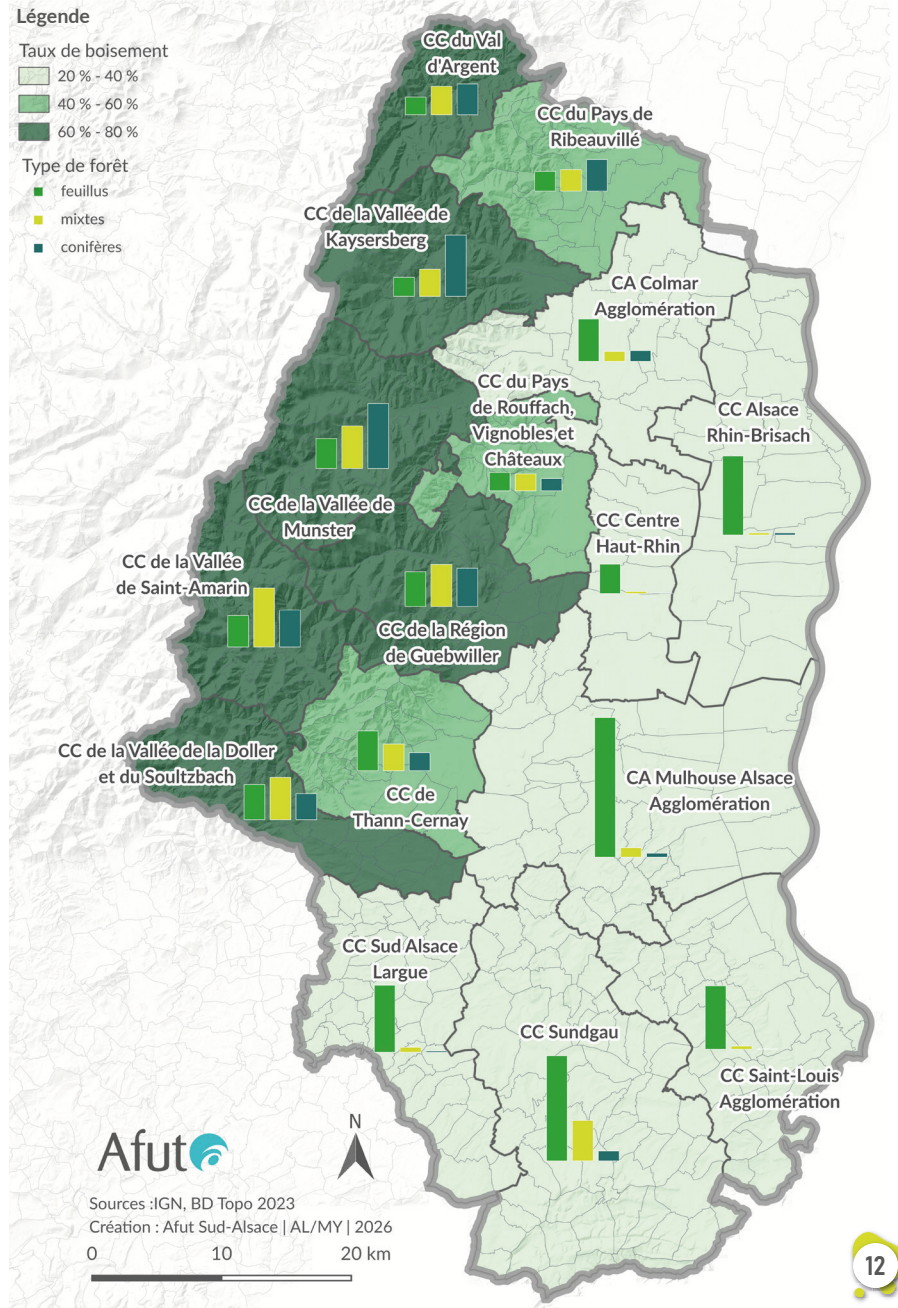
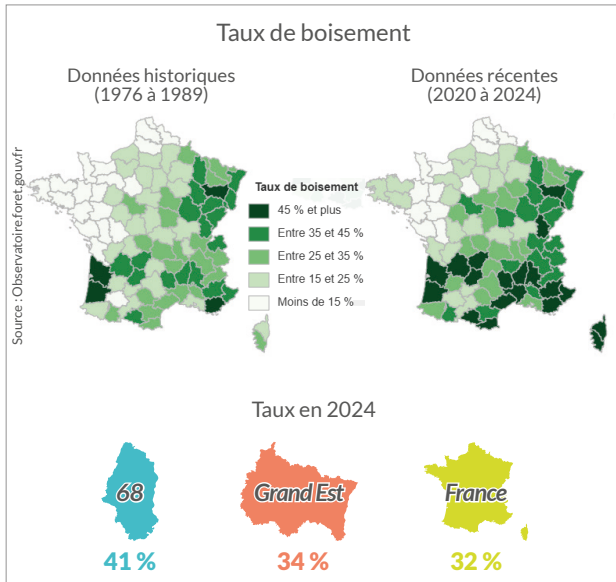
Des taux de boisement élevés dans les Vosges
Des forêts fragiles à l'échelle du département

En plaine, les forêts de feuillus sont majoritaires et peuvent représenter jusqu'à **90 %** de la surface forestière

Dans les territoires montagneux, la proportion de conifères peut atteindre **80 %** de la surface forestière

Dans un contexte de sécheresses récurrentes, les forêts de plaine sont considérées en mauvais état depuis 2016.

Les territoires vosgiens, caractérisés par un fort taux de boisement et une proportion élevée de conifères, apparaissent particulièrement vulnérables, notamment face aux infestations de scolytes qui menacent les massifs forestiers, y compris dans le Sundgau.



OFFRE DU RÉSEAU FERROVIAIRE TER

Le doublement du nombre de TER en 25 ans
Un réseau ferroviaire très attractif

400
TER par jour
dans le Haut-Rhin
en 2025

3 000
dessertes
par jour dans les gares
haut-rhinoises
en 2025

Les gares situées dans les tronçons Mulhouse - Colmar, Mulhouse - Thann et Colmar-Metzeral ont vu au minimum leur offre doubler entre 1996 et 2025.

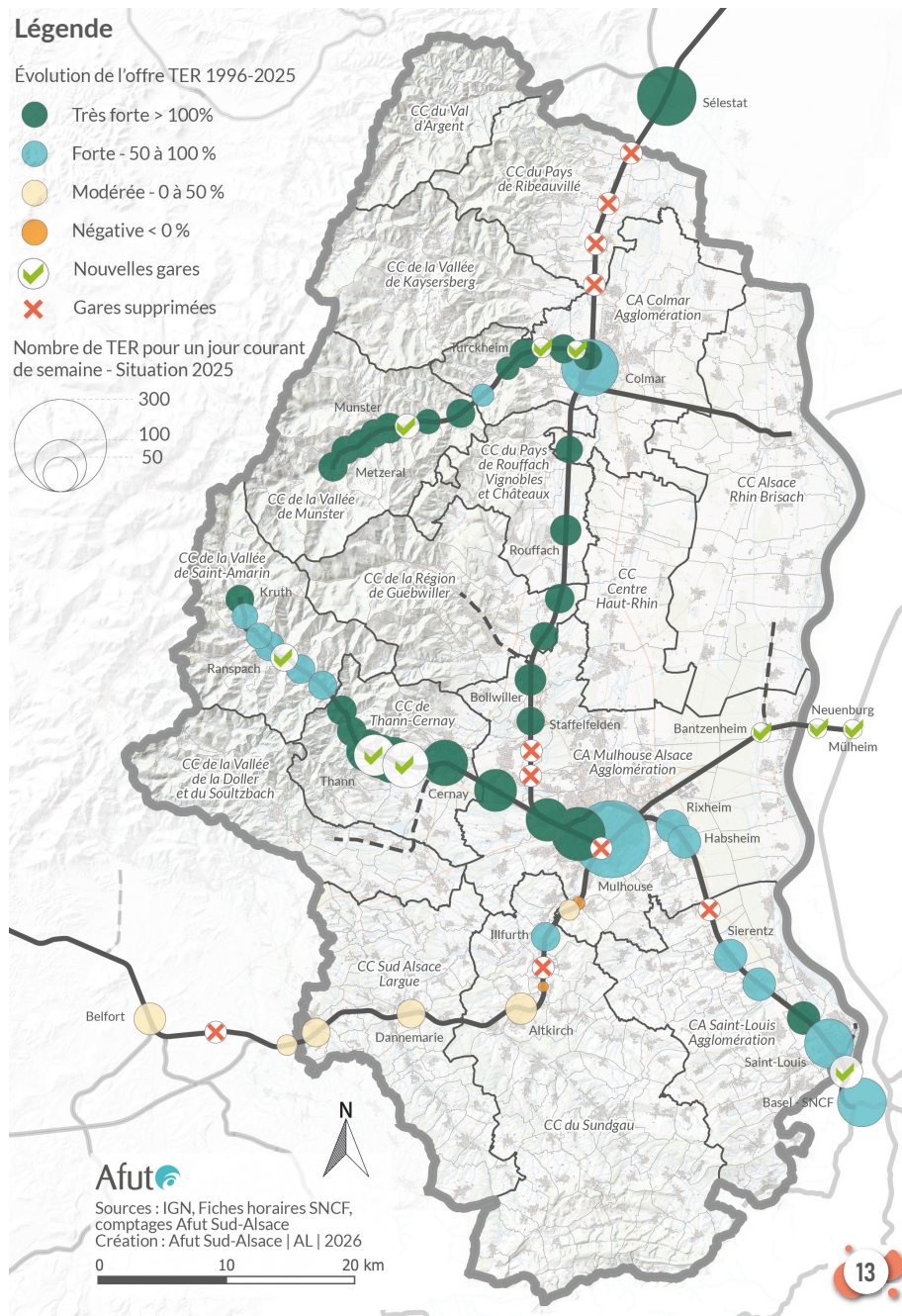
Au cours de la même période, les gares des lignes Mulhouse-Belfort et Mulhouse-Bâle ont connu des évolutions plus « modérées ». La ligne Mulhouse-Mülheim a été réactivée fin 2012.

Légende

Évolution de l'offre TER 1996-2025

- Très forte > 100%
- Forte - 50 à 100 %
- Modérée - 0 à 50 %
- Négative < 0 %
- Nouvelles gares
- Gares supprimées

Nombre de TER pour un jour courant
de semaine - Situation 2025



FLUX DE NAVETTES DOMICILE - TRAVAIL

Le Haut-Rhin : un territoire multipolarisé

Des flux importants vers l'agglomération mulhousienne et Saint-Louis / Bâle

143 000
navettes
domicile-travail
dans l'agglomération
mulhousienne en 2022

40 000
haut-rhinois
travaillent en Suisse
en 2021

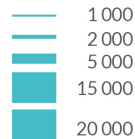
Les agglomérations de Colmar, de Mulhouse, de Saint-Louis / Bâle sont les principaux pôles générateurs de trafic.

Les communautés de communes de Guebwiller, de Thann-Cernay, de Rouffach, etc. sont des pôles de déplacements locaux. Le Haut-Rhin est donc un territoire multipolaire.

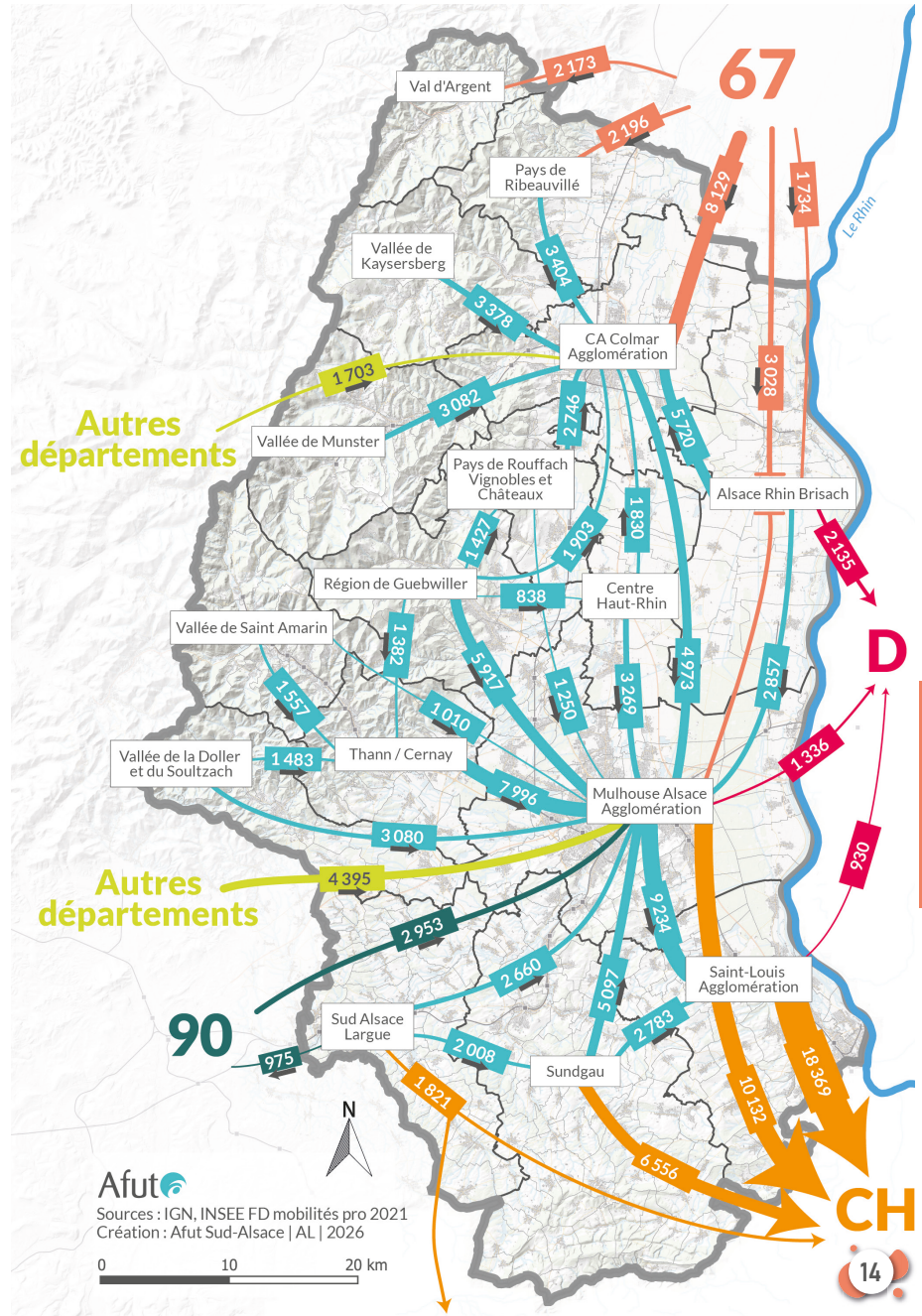
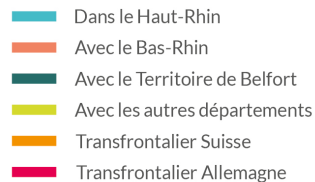
Légende

Navettes domicile-travail dans les deux sens
Valeurs supérieures à 800 navettes

Nombre de navettes



Typologie des flux



TRANSPORTS COLLECTIFS

La complexité de la tarification des transports collectifs

Les systèmes de TAD* réservés aux aînés et aux PMR

3

réseaux TCU :
Trace, Soléa, Distribus

10

systèmes TAD
différents

Les réseaux de transport en commun urbains (Trace, Solea, Distribus) et de Transport A la Demande (TAD) ne couvrent qu'une partie du département.

Les réseaux urbains proposent une gamme tarifaire complète : jeunes, actifs, seniors, PMR.

Les systèmes TAD des communautés de communes proposent des tarifications adaptées à un public plus fragile. Seul le service de Rhin Brisach est accessible à tous les publics à partir de 12 ans.

* TAD : Transport À la Demande

PMR : Personnes à Mobilité Réduite

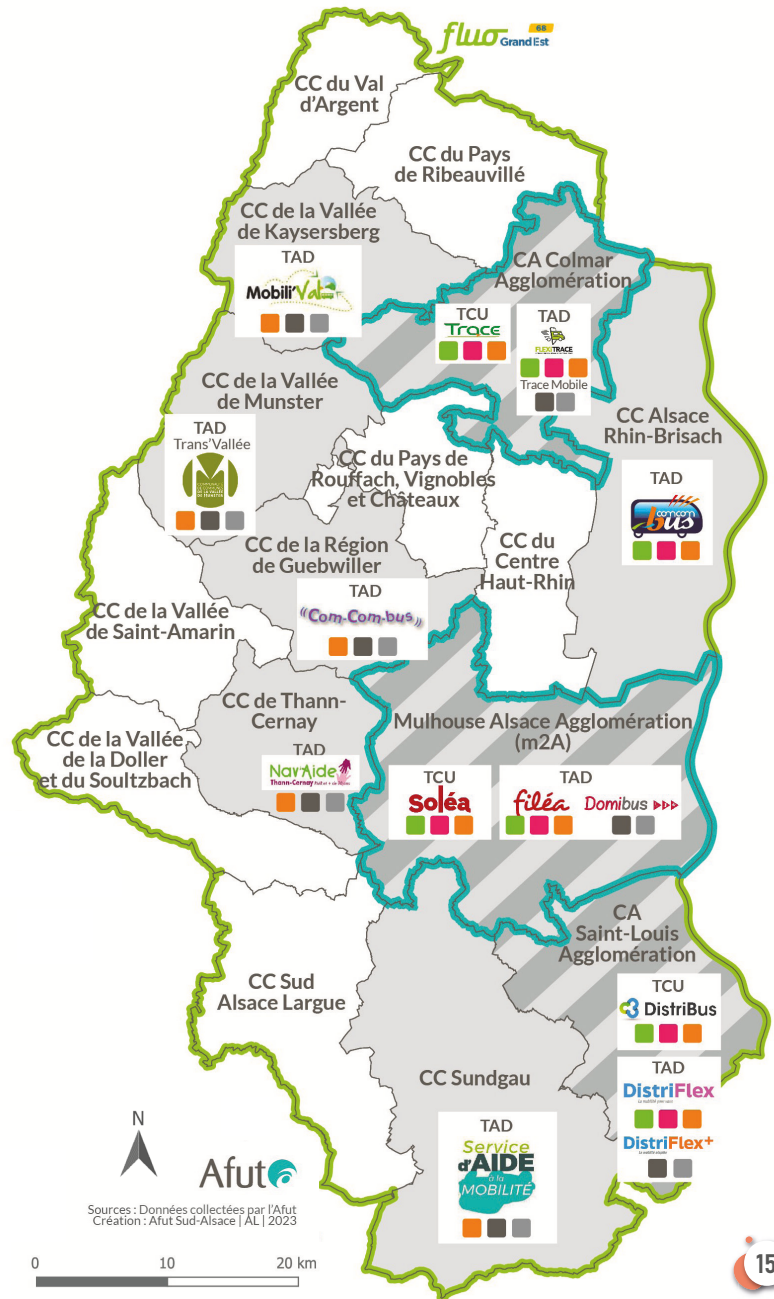
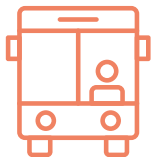
Légende

Transports collectifs

-  Tarification sociale
-  Autocar Fluo Grand Est 68
-  Solea, Trace, Distribus
-  Transport à la demande (TAD)

Publics

-  Jeunes : -25 ans
-  Actifs : 25-64 ans
-  Aînés : +65 ans
-  PMR
-  Difficultés sociales / Non motorisés



Sources : Données collectées par l'AFUT
Création : AFUT Sud-Alsace | AL | 2023

BORNES DE RECHARGE DES VÉHICULES ÉLECTRIQUES

Le développement récent des bornes de recharge des voitures électriques

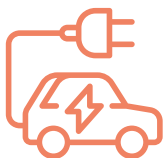
Une forte concentration dans les 3 agglomérations haut-rhinoises

500
bornes de recharge
dans le Haut-Rhin
en 2025

66%
des bornes
dans les agglomérations
de Colmar, Mulhouse
et Saint-Louis

Les bornes de recharge pour véhicules électriques sont principalement concentrées dans les agglomérations de Saint-Louis, de Mulhouse et de Colmar.

Les secteurs périurbains et ruraux - comme le Sundgau, les vallées, la bande rhénane - restent bien moins équipés, malgré quelques déploiements réalisés ces dernières années.

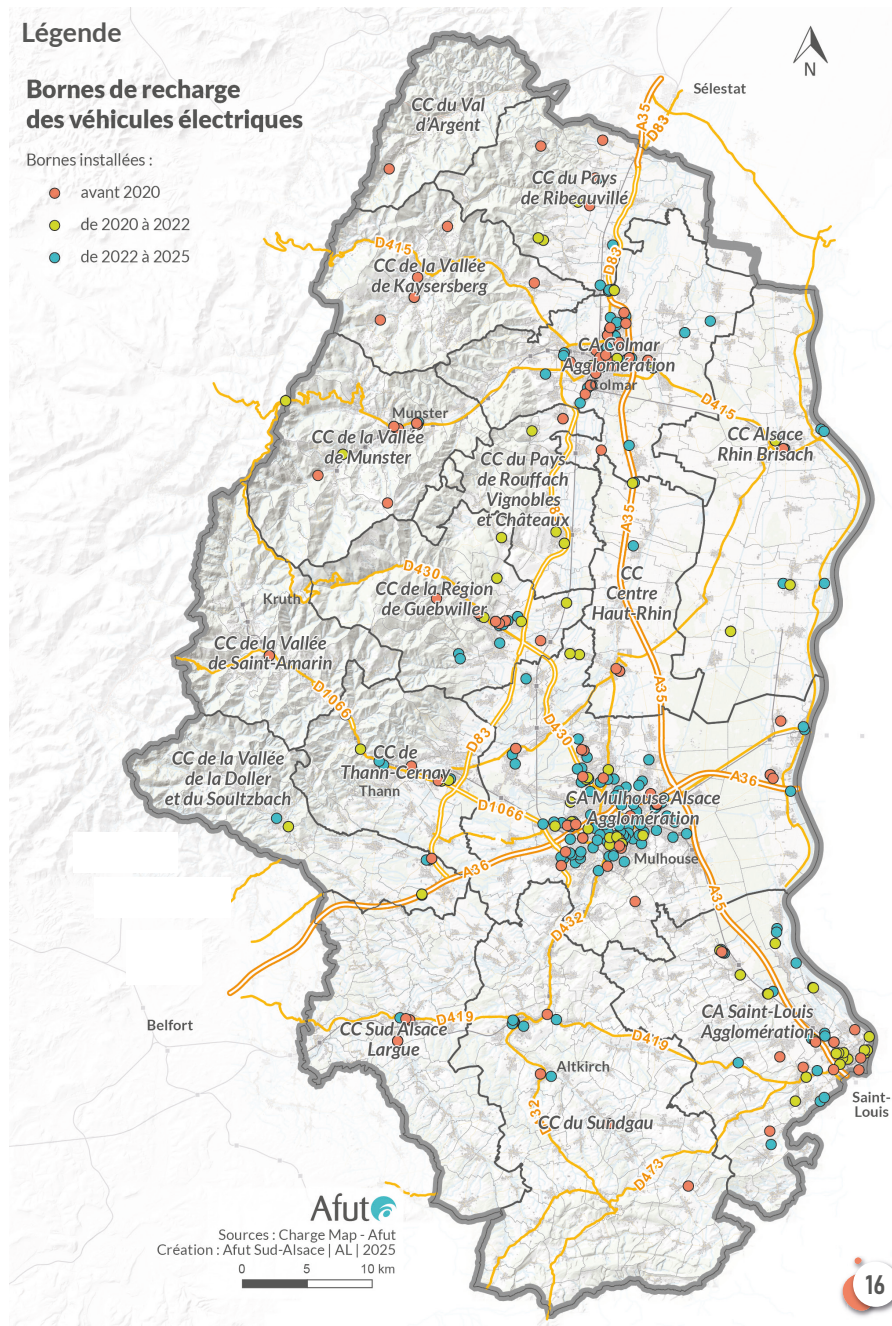


Légende

Bornes de recharge des véhicules électriques

Bornes installées :

- avant 2020
- de 2020 à 2022
- de 2022 à 2025

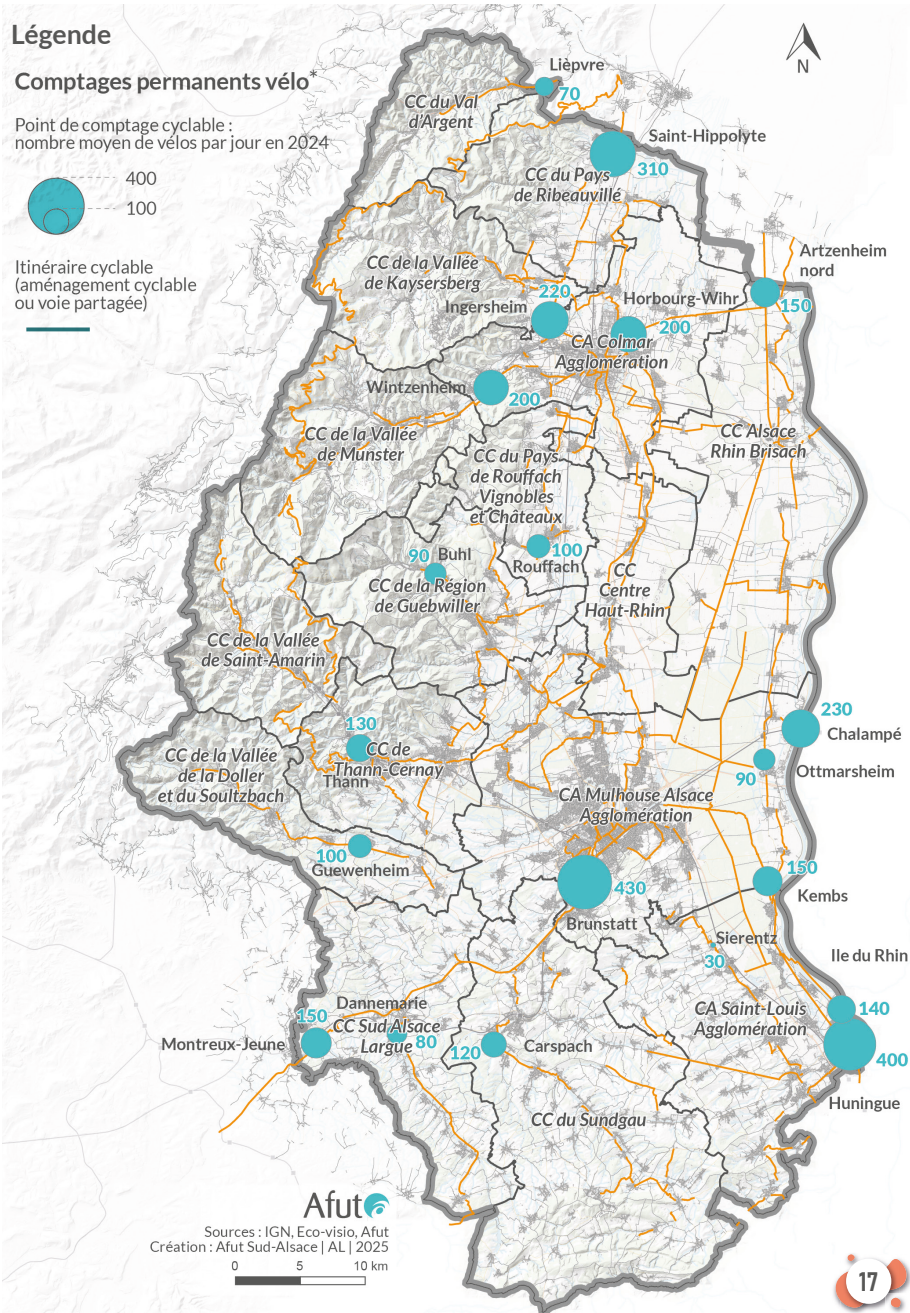


POINTS DE COMPTAGE VÉLOS

Des flux vélos modestes hors agglomération

Des comptages révélant une pratique orientée loisirs

Excepté à Brunstatt sur l'EuroVélo 6, à Huningue sur la piste le long du Rhin, et à Saint-Hippolyte, les points de comptage ne dépassent pas les 300 vélos par jour. Les volumes restent donc modestes. Cela s'explique par le fait que la majorité des points de comptage sont situés hors agglomération.



* Seuls les comptages péri-urbains sont représentés



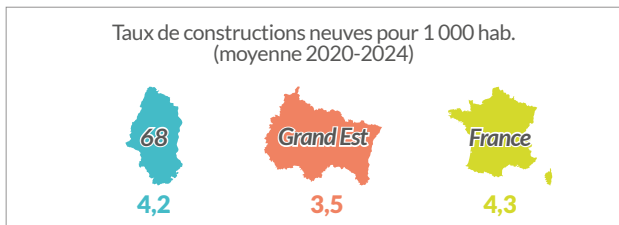
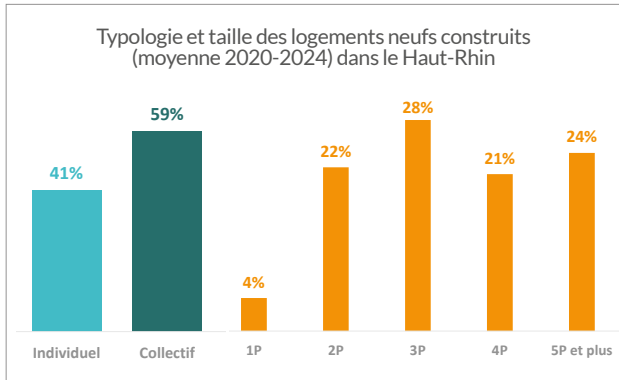
CONSTRUCTION NEUVE

Une dynamique constructive plus marquée dans la plaine rhénane
 Une très faible production de logements neufs dans les vallées

Le taux de constructions neuves pour 1000 habitants pour l'agglomération de Saint-Louis est de **10**

Le taux de constructions neuves pour 1000 habitants pour les EPCI du Val d'argent et de St Amarin est de **1**

Le rythme de construction de logements neufs dans le Haut-Rhin diminue globalement. Seules les communes frontalières de Bâle notamment enregistrent une production de constructions neuves élevée.

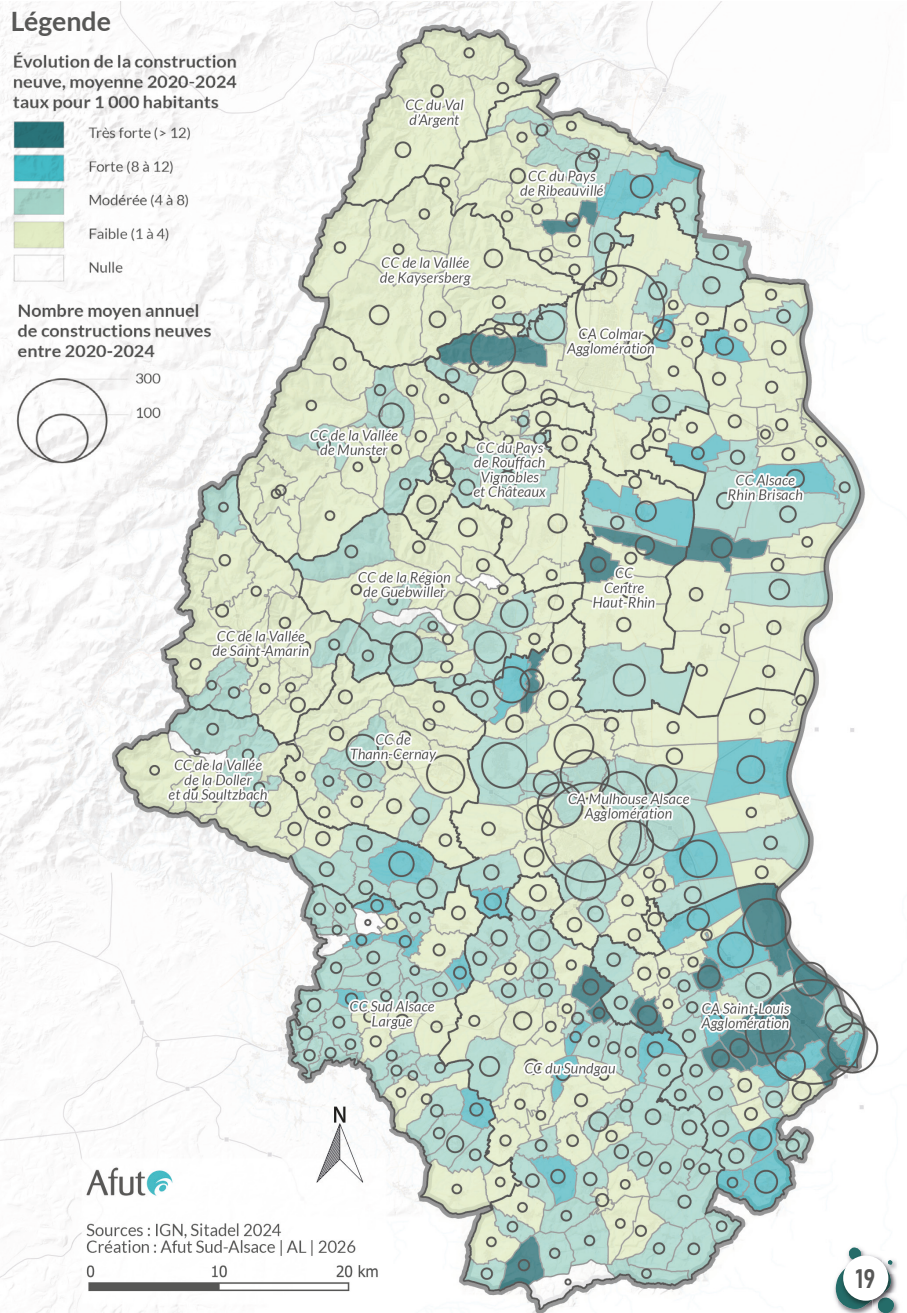
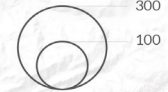


Légende

Évolution de la construction neuve, moyenne 2020-2024
 taux pour 1 000 habitants



Nombre moyen annuel de constructions neuves entre 2020-2024



Afut

Sources : IGN, Sitadel 2024
 Création : Afut Sud-Alsace | AL | 2026

0 10 20 km

RÉSIDENCES SECONDAIRES ET LOGEMENTS OCCASIONNELS

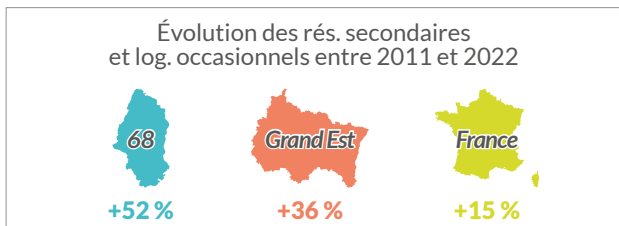
Très forte croissance des résidences secondaires et occasionnelles

La location touristique en première ligne

2,3%
du parc de logements haut-rhinois sont des meublés de tourisme en 2022

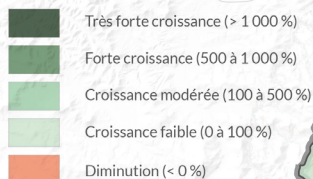
Riquewahr enregistre un taux de **22%** de meublés de tourisme Airbnb & Vrbo en 2022

S'il a permis de remettre sur le marché des logements vacants, le développement des meublés de tourisme est parfois hors de contrôle dans certains territoires. Ces derniers enregistrent un doublement voire un triplement de l'offre. Les agglomérations de Mulhouse et de Colmar sont principalement touchées par cette évolution.

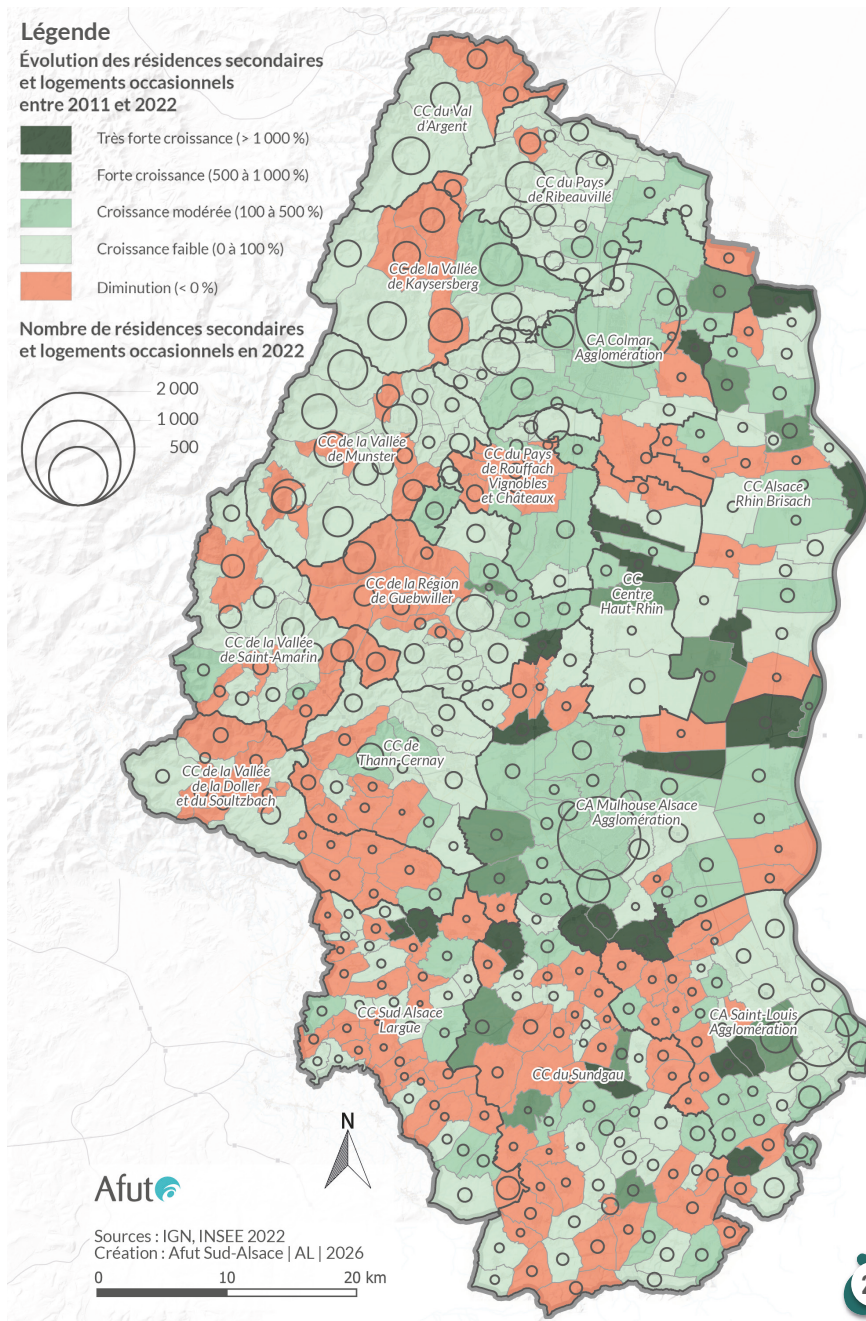


Légende

Évolution des résidences secondaires et logements occasionnels entre 2011 et 2022



Nombre de résidences secondaires et logements occasionnels en 2022



Afut

Sources : IGN, INSEE 2022
Création : Afut Sud-Alsace | AL | 2026

0 10 20 km

LOGEMENTS VACANTS DE PLUS DE 2 ANS

Résorber la vacance de longue durée : un enjeu pour tous les EPCI du Haut-Rhin
 Une vacance structurelle qui touche le Sundgau, les communes des vallées vosgiennes et Mulhouse

41 688

logements vacants dans le parc privé dans le Haut-Rhin en 2024

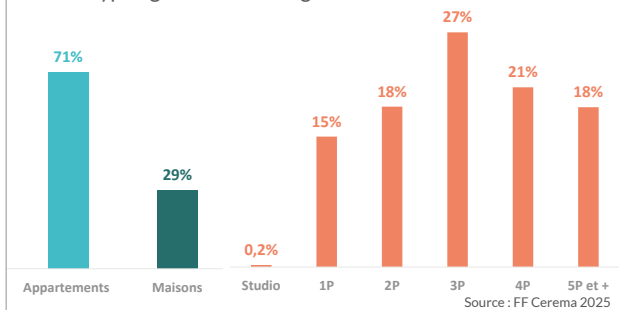
13 571

logements vacants de plus de 2 ans dans le parc privé dans le Haut-Rhin en 2024

Source : LOVAC 2024

En 2025, les taux de vacance de longue durée les plus importants sont observés dans les vallées vosgiennes et quelques communes du Sundgau. À Mulhouse, la part de logements vacants de longue durée est également plus forte. L'ancienneté du parc de logements associée à une faible dynamique démographique, favorisent une vacance structurelle.

Typologie et taille des logements vacants de +2 ans

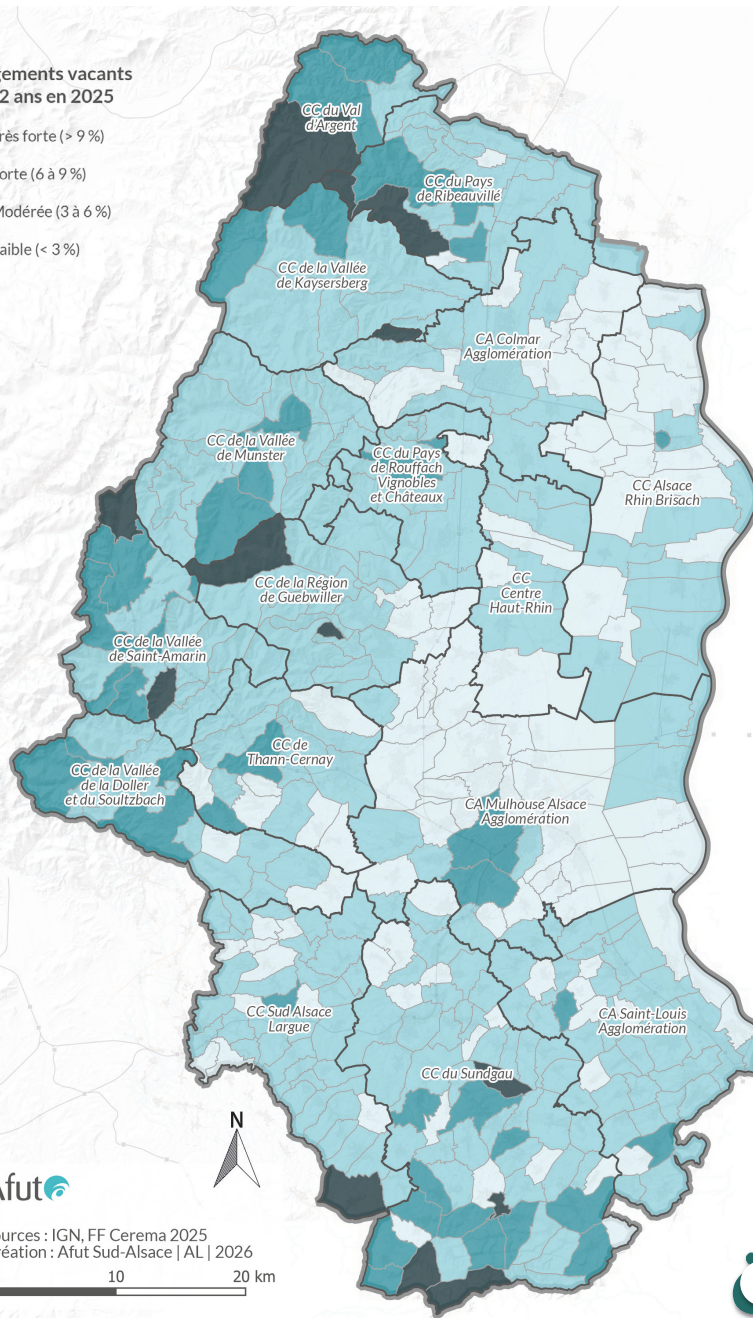
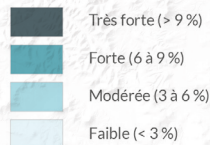


Part de logements vacants de + 2 ans en 2025



Légende

Part de logements vacants de plus de 2 ans en 2025



Afut

Sources : IGN, FF Cerema 2025
 Création : Afut Sud-Alsace | AL | 2026

0 10 20 km

LOGEMENTS SOCIAUX

Un parc locatif social qui se diffuse

La demande locative sociale a nettement augmenté ces 2 dernières années

50 988

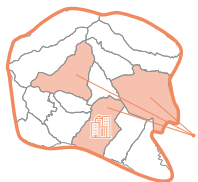
logements locatifs sociaux dans le Haut-Rhin en 2024

18 000

demandes actives pour un logement social dans le Haut Rhin en 2025

La production de logements locatifs sociaux s'est largement diffusée dans le territoire sud Alsacien, au-delà des villes et des communes concernées par la mise en œuvre de la loi SRU. La précarité des ménages s'accroît et a fait augmenter le besoin de développer une offre de logements abordables partout dans le Haut Rhin.

Part de logements sociaux en 2024



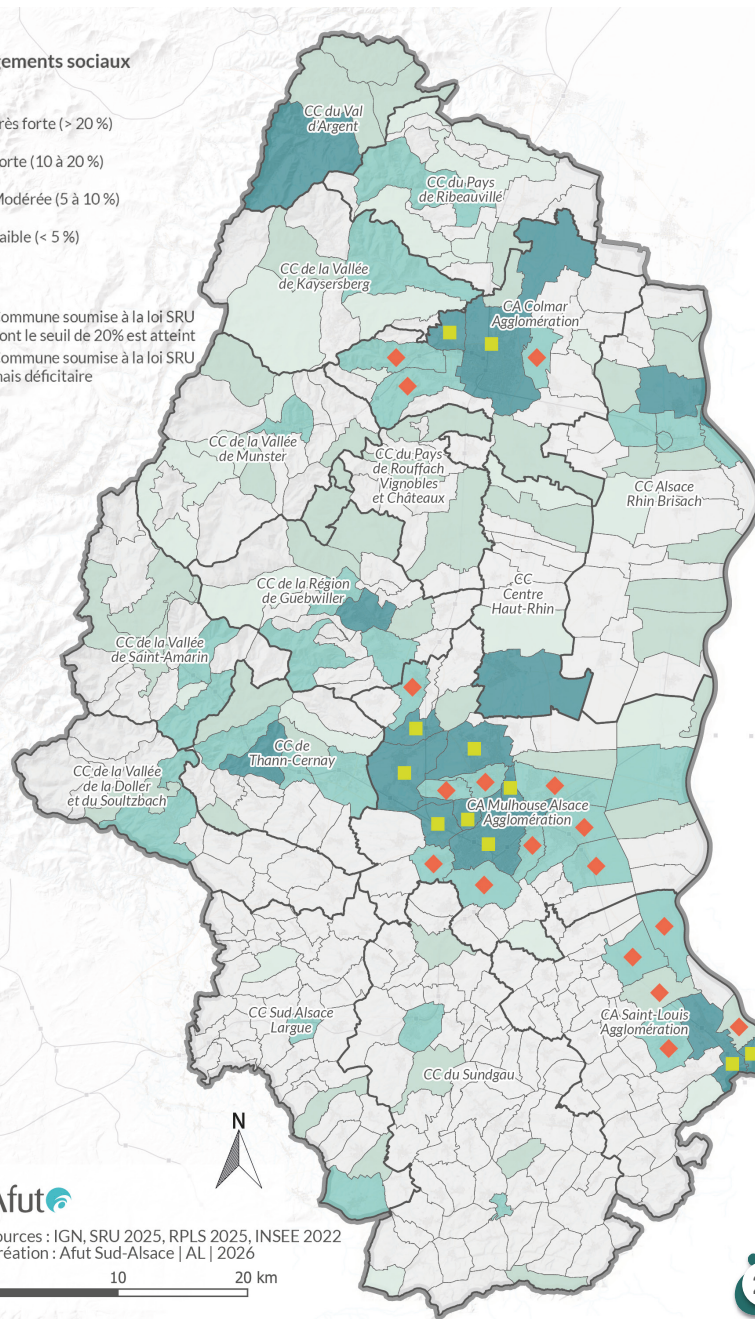
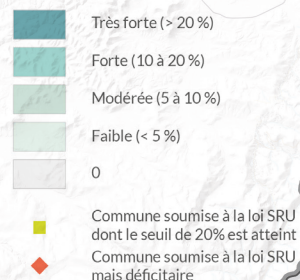
Loi Solidarité et Renouvellement Urbain (SRU) : disposer d'un parc de résidences principales comptant au moins 25 % de logements locatifs sociaux (LLS). Dans le Haut Rhin, les EPCI bénéficient du taux réduit à 20% (décret).

Qui est concerné ?

Les communes > 3 500 hab. présentes dans un EPCI > 50 000 hab. comprenant au moins 1 commune > 15 000 hab.

Légende

Part de logements sociaux en 2024



Afute

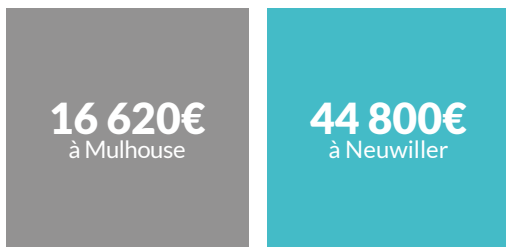
Sources : IGN, SRU 2025, RPLS 2025, INSEE 2022
Création : Afute Sud-Alsace | AL | 2026

0 10 20 km

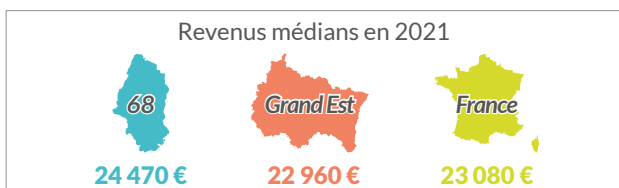
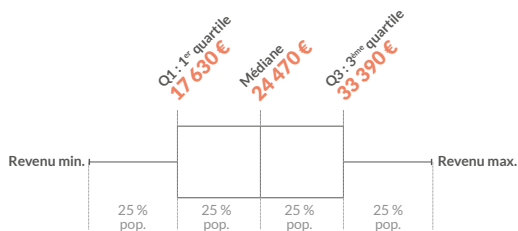
REVENUS MÉDIANS

Des revenus médians plus élevés à proximité de la Suisse

Mais des inégalités importantes entre communes et intra-communales



Il existe de très grandes inégalités de revenus, entre communes, mais aussi au sein même des communes, avec des quartiers très clivés. La proximité de la Suisse s'accompagne généralement de revenus élevés, mais cela concerne aussi des communes qui accueillent de grands sites industriels.



Revenu médian : niveau de revenu disponible qui partage la population en deux parts égales : 50 % disposent d'un revenu inférieur et 50 % d'un revenu supérieur.

Revenu disponible : ce qui reste pour consommer et épargner. Il est ajusté grâce aux UC.

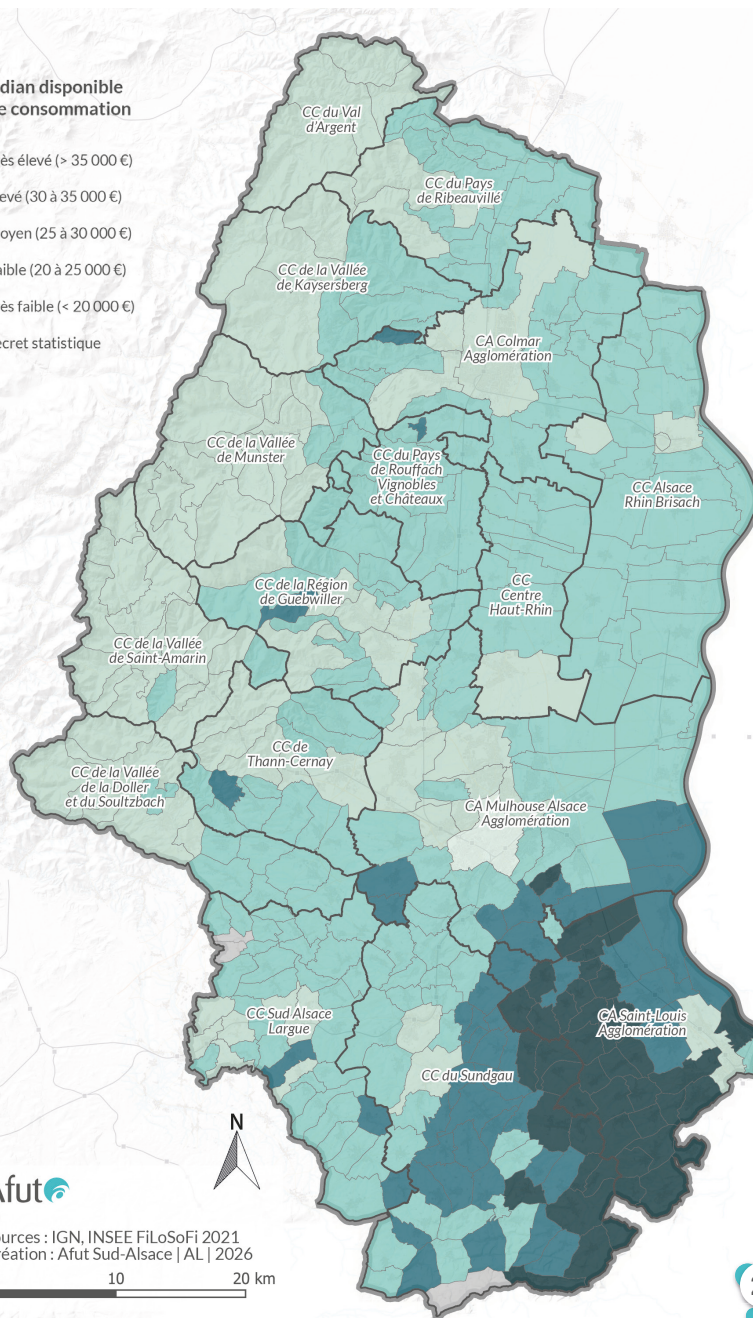
Unités de consommation (UC) : attribuent un poids à chaque membre du ménage afin de comparer équitablement des foyers de tailles différentes.

1^{er} quartile (Q1) : niveau de revenu disponible en dessous duquel se situent 25 % des individus les plus modestes.

3^e quartile (Q3) : niveau de revenu disponible au-dessus duquel se situent les 25 % des individus les plus riches.

Légende

Revenu médian disponible par unité de consommation en 2021



Afute

Sources : IGN, INSEE FiLoSoFi 2021
Création : Afute Sud-Alsace | AL | 2026

0 10 20 km

ÉVOLUTION DE L'EMPLOI SALARIÉ PRIVÉ

Une baisse de l'emploi salarié privé

Un volume d'emploi majoritairement porté par les services

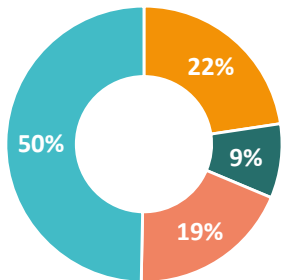
14 373
emplois perdus
&
3 385
emplois créés
entre 2006 et 2024

Soit un solde de
-11 000
emplois
dans le département
entre 2006 et 2024

Seules 5 intercommunalités sur 16 dans le département ont connu, entre 2006 et 2024, une croissance de l'emploi privé. Cette augmentation ne compense pas les emplois perdus dans les 11 autres.

Au total, le département a perdu 11 000 emplois salariés, soit 5% du total.

Répartition par type d'activité dans le Haut-Rhin en 2024

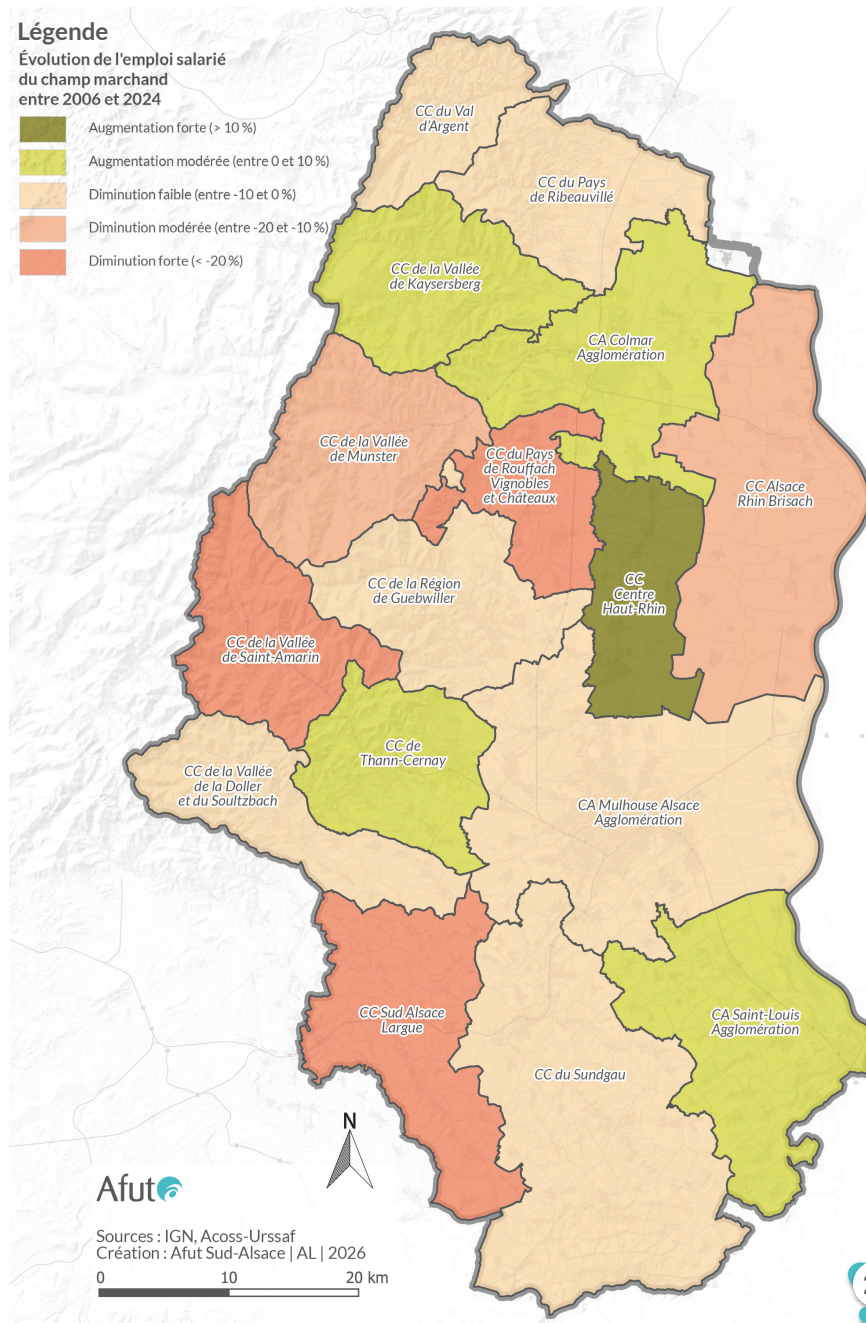


- Industrie
- Construction
- Commerce
- Services

Légende

Évolution de l'emploi salarié du champ marchand entre 2006 et 2024

- Augmentation forte (> 10%)
- Augmentation modérée (entre 0 et 10%)
- Diminution faible (entre -10 et 0%)
- Diminution modérée (entre -20 et -10%)
- Diminution forte (< -20%)



GRANDS ÉTABLISSEMENTS INDUSTRIELS

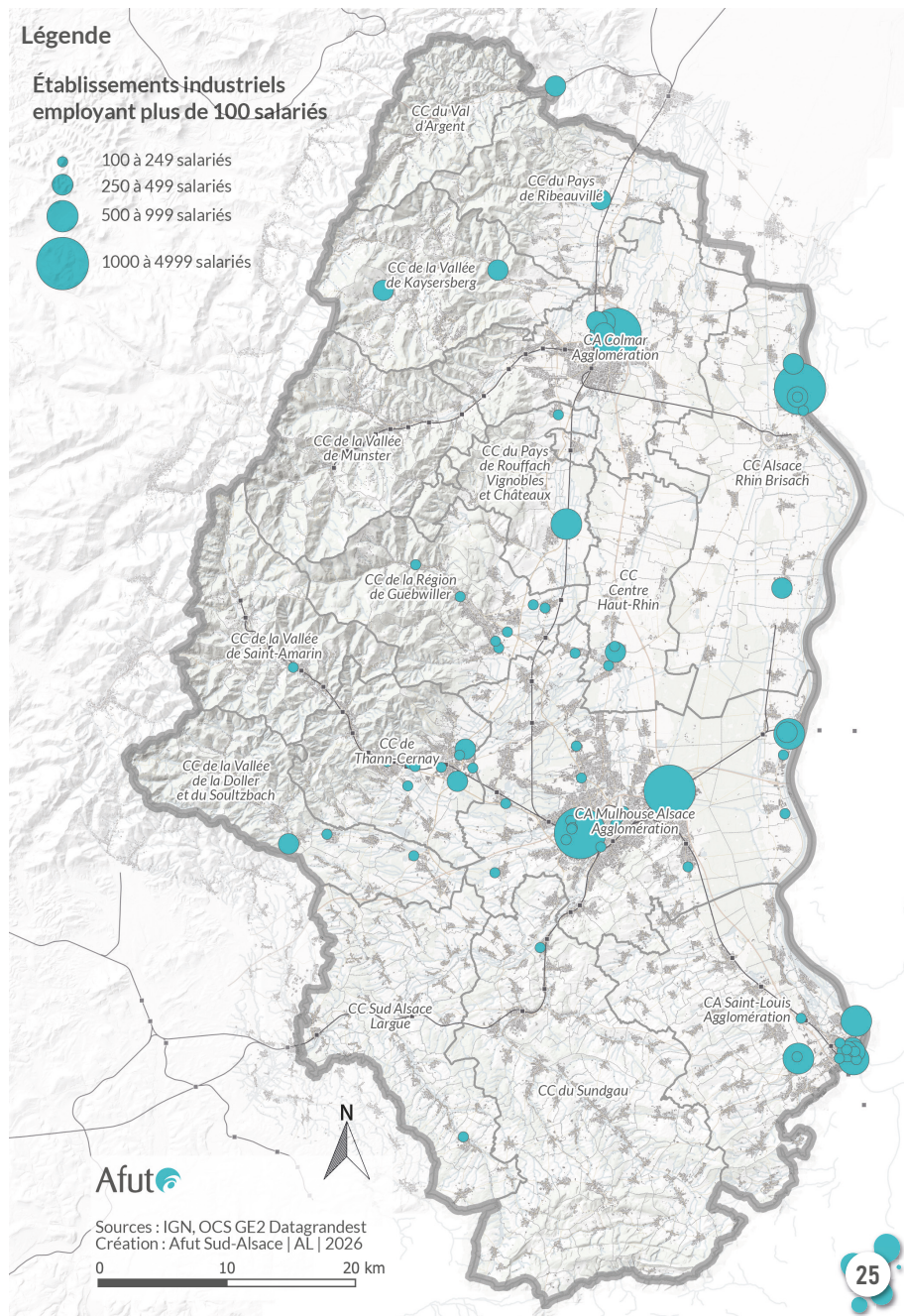
L'économie haut-rhinoise portée principalement par l'industrie

L'industrie, une importante ressource financière pour les communes et leurs habitants

87

sites industriels
de plus de 100 salariés

L'industrie joue un rôle essentiel dans l'économie du Haut-Rhin. D'une part, elle est présente dans toutes les intercommunalités, contrairement aux activités tertiaires concentrées dans les espaces urbains ; d'autre part, l'industrie distribue des revenus nettement supérieurs aux autres activités. Elle a donc un effet d'entraînement fort sur l'ensemble du tissu économique.



PRÉLÈVEMENTS D'EAU POUR LES ACTIVITÉS ÉCONOMIQUES

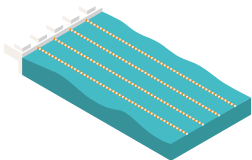
Un prélèvement en eau principalement porté par la chimie

Une consommation à modérer pour atteindre les objectifs environnementaux

De nombreuses activités économiques mobilisent des ressources en eau : l'agroalimentaire, l'agriculture, le refroidissement des centrales électriques... et la chimie qui ressort nettement sur la carte suivante.

Certes, toute l'eau prélevée n'est pas consommée dans la mesure où une partie du prélèvement retourne au milieu naturel. Cependant, les changements climatiques imposent une certaine frugalité dans l'usage de la ressource.

Prélèvement d'eau pour les activités économiques dans le Haut-Rhin en 2023



= 74 188 piscines olympiques standards

(228 317 piscines tous usages confondus)

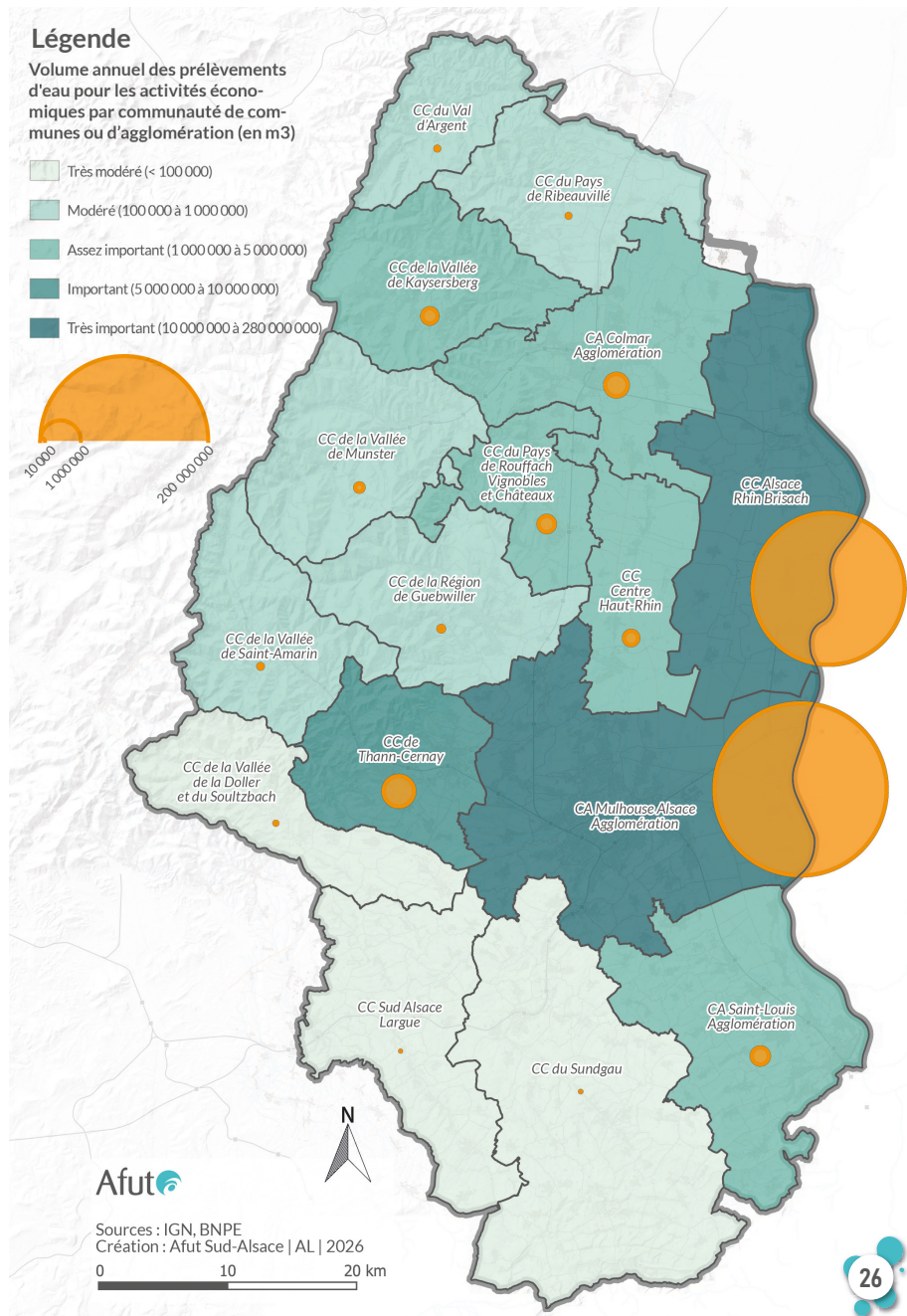
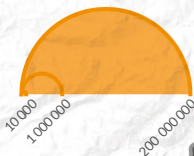
Source BNPE

Le prélèvement d'eau correspond au volume total capté dans la ressource. Il se répartit entre la consommation (part non restituée) et le rejet (part renvoyée au milieu naturel) : **Prélèvement = Consommation + Rejet**

Légende

Volume annuel des prélèvements d'eau pour les activités économiques par communauté de communes ou d'agglomération (en m3)

- Très modéré (< 100 000)
- Modéré (100 000 à 1 000 000)
- Assez important (1 000 000 à 5 000 000)
- Important (5 000 000 à 10 000 000)
- Très important (10 000 000 à 280 000 000)



Afut

Sources : IGN, BNPE
Création : Afut Sud-Alsace | AL | 2026

0 10 20 km

TAUX DE CHÔMAGE

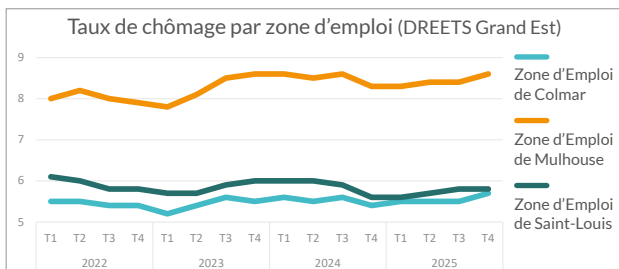
Un taux de chômage en hausse

Un taux plus élevé dans les zones urbanisées

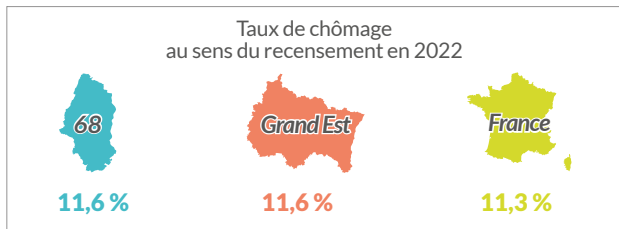
15,5%
de chômage
dans l'agglomération
mulhousienne

7%
de chômage
dans la vallée
de Kaysersberg

Le chômage reste élevé, tout particulièrement dans les intercommunalités les plus urbaines : Mulhouse, Colmar et Saint Louis, puis Guebwiller et Thann-Cernay. Le Val d'Argent les rejoint, il s'agit d'un territoire en grandes difficultés, économiques comme sociales.



Un taux de chômage en croissance dans le Haut-Rhin en 2025 et généralement plus élevé dans la ZE de Mulhouse.

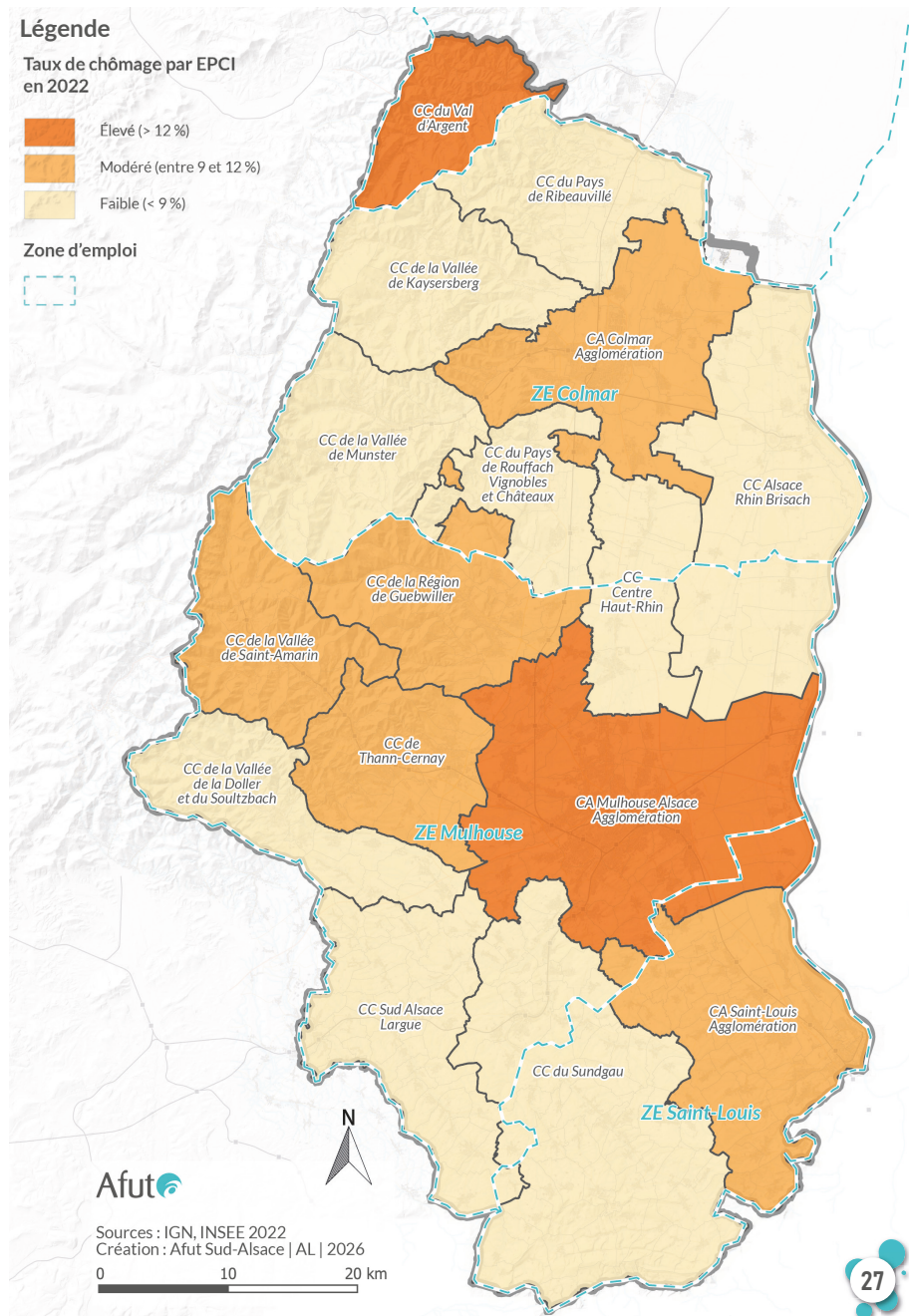


Légende

Taux de chômage par EPCI en 2022

- Élevé (> 12%)
- Modéré (entre 9 et 12%)
- Faible (< 9%)

Zone d'emploi





afut-sudalsace.org



Afut 
agence de fabrique
urbaine et territoriale
SUD-ALSACE

33 avenue de Colmar
68200 MULHOUSE
03 69 77 60 70
www.afut-sudalsace.org

Direction de la publication

Viviane BEGOC, directrice de l'Agence

Conception et réalisation

Anne LICHTLÉ

avec la collaboration de :

Klervi ANTHOINE, Christelle BARLIER,
Simon BUCHMANN, Cécile CALIFANO,
Stéphane DREYER, Catherine JACAMON,
Jennifer KEITH, Emma KOLODZIEJ,
Tristan SIEBERT, Didier TAVERNE,
Manon VINCENTELLI, Mohamed YAGOUB

Photographies

Afut Sud-Alsace, Société 4 vents, IGN

Gravures / estampes anciennes :

Tristan SIEBERT

Iconographie

Freepik / Flaticon

Graphisme et mise en page

Anne LICHTLÉ

Toute reproduction autorisée avec mention précise de la source et référence exacte.