

## L'occupation agricole dans l'agglomération mulhousienne

N°09

Janvier 2021



### L'agriculture aux franges du territoire

- ⊕ La surface agricole de la région mulhousienne représente **13 785 ha soit 31,5% de sa superficie**. Plus de 20 cultures différentes composent la production du territoire.
- ⊕ Les communes les plus agricoles sont celles les plus éloignées du centre de l'agglomération. **Reiningue, Ungersheim, Bantzenheim et Petit Landau, concentrent le plus de surfaces** soit, chacune plus de 700 ha. A l'est, les autres communes de la bande rhénane sont également des zones particulièrement agricoles.

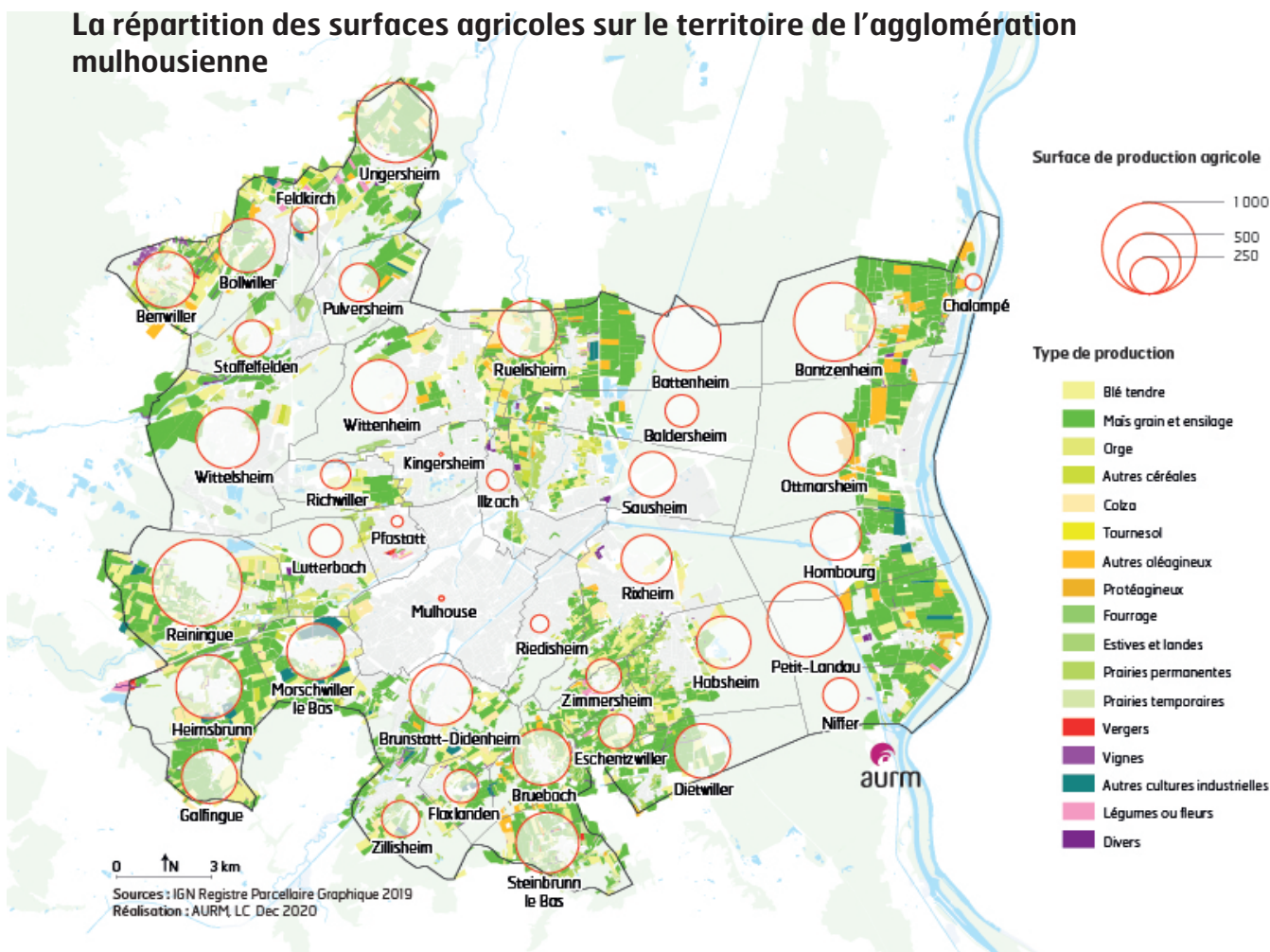
### Chiffres clés (Région Mulhousienne\*)

<b>43 655 ha</b>	Surface de l'agglomération
<b>13 785 ha</b>	Surface des terres agricoles
<b>31,5%</b>	Part de la surface dédiée à l'agriculture

- ⊕ **Kingersheim, Mulhouse et Pfastatt sont les communes les moins agricoles**, elle comptent chacune 4 ha. Leur fonctions sont davantage urbaines

La forêt de la Hart et du Nonnenbruch forment de grands espaces sans agriculture tout comme le bassin potassique.

### La répartition des surfaces agricoles sur le territoire de l'agglomération mulhousienne



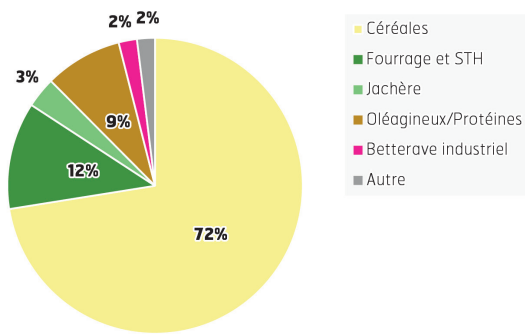
#### \*Sources Définitions :

**Registre Parcellaire Graphique** : base données servant à l'instruction des aides de la PAC. Elle est produite par l'ASP (Agence de Service et de Paiement) et permet de connaître la culture principale présente sur une parcelle

# Agriculture : Quelles orientations pour le territoire?



## La répartition de la surface par type de production en 2019



Le territoire est majoritairement couvert de champs de céréales. Cette culture est facilitée par la nappe phréatique de grande capacité liée au Rhin

Sources : RGP 2019

## Les grandes surfaces majoritaires

En 2019 la région mulhousienne comptait 13 785ha dont :

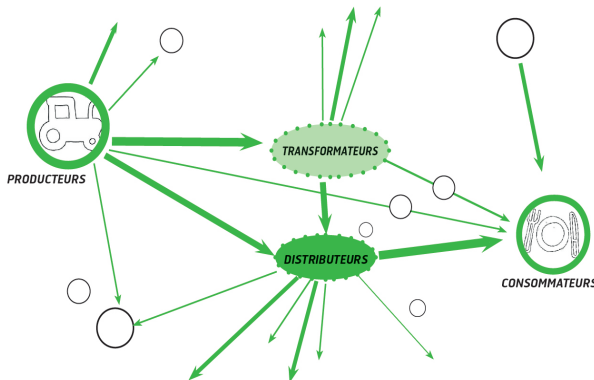
- **72 % consacrés aux céréales.** La majorité à destination de l'alimentation du bétail et une moindre part occupée par du blé tendre.

- **12 % destinés au fourrage pour le bétail** élevé dans les fermes hors du territoire.

- **9 % dédiés aux cultures oléagineuses** contre, 4% en 2010. La culture du colza augmente de manière continue.

La majorité des terres sont cultivées par de grandes exploitations. Le reste des surfaces est consacré aux vignes, vergers ou encore exploitations industrielles plus marginales telles que la betterave.

## Vers une économie alimentaire de proximité



La mise en réseau d'acteurs du territoire est la clé de voûte du développement de circuits courts plus vertueux.

Sources : AURM - Avril 2020

## Projet Alimentaire Territorial (PAT)

Pour répondre aux enjeux du développement durable, m2A et plus largement le sud Alsace cherche à **développer une stratégie alimentaire visant à répondre aux enjeux sociaux, environnementaux, économiques et de santé dans le cadre du PAT.**

Un des objectifs du PAT est le développement d'une économie alimentaire de proximité. Une des actions identifiées est l'optimisation des circuits par la coordination entre producteurs, **distributeurs, transformateurs et le consommateur.** Des restaurants scolaires et autres particuliers peuvent par exemple, profiter de productions locales alliant qualité et soutenabilité.

Actuellement le maraichage en **production locale représente 112 ha, soit moins de 1% des surfaces agricoles du territoire.**

## Enjeux / Questionnements

### ➔ Dans un contexte de tension, comment repérer de nouvelles opportunités foncières qui permettraient le développement d'une agriculture de proximité ?

Le foncier est sous tension, d'autres sources d'espaces sont possibles : toitures, friches, dents creuses.. etc. Comment développer l'activité de maraichage sur ces espaces sous utilisés

### ➔ Quelle agriculture dans un contexte de réchauffement climatique?

La plaine alsacienne connaîtra dans les décennies à venir un réchauffement qui engendrera des changements pour l'agriculture (sécheresse, hausse des températures). Quels seront les cultures à favoriser dans ce futur? Comment gérer la ressource en eau qui pourrait se raréfier ?



Un champ de lin à Zillisheim : Cette culture est utilisée pour régénérer les sols

## “ Pour en savoir plus

- "De la production à la consommation locale? Des circuits complexes... Prémices d'une toile alimentaire", Avril 2020, [www.aurm.org](http://www.aurm.org)
- "Où développer une agriculture de proximité en région mulhousienne - Inventaire initial et fiches communales", Juillet 2019, [www.aurm.org](http://www.aurm.org)

### Edition et impression par :

L'Agence d'Urbanisme de la Région Mulhousienne

**Rédaction :** Luc Carpentier - [luc.carpentier@aurm.org](mailto:luc.carpentier@aurm.org)

**Décembre 2020**

Reproduction autorisée avec mention précise de la source et la référence exacte.